



STRATEGIA
INTEGRACJI I ROZWIĄZYWANIA PROBLEMÓW SPOŁECZNYCH
GMINY MYCIELIN
NA LATA 2016-2023



GRUDZIEŃ 2015

Strategia Integracji i Rozwiązywania Problemów Społecznych Gminy Mycielin na lata 2016-2023



Spis treści

I. CZĘŚĆ WSTĘPNA	4-9
1. Wstęp	5-6
2. Podstawy prawne tworzenia strategii	6-7
3. Podstawy strategiczno programowe tworzenia strategii	7-9
3.1. Dokumenty europejski i krajowe	7-8
3.2. Dokumenty regionalne i lokalne	7-9
II. CZĘŚĆ DIAGNOSTYCZNA	10-46
1. Charakterystyka gminy Mycielin	11
1.1. Historia gminy Mycielin	12
1.2. Sytuacja demograficzna	13-15
1.3. Sytuacja gospodarcza	16-17
1.4. Problemy na lokalnym rynku pracy – bezrobocie	18-20
1.5. Edukacja i kultura	21-23
1.6. Pomoc społeczna	24-29
1.7. Uzależnienia i przemoc w rodzinie	30
1.8. Zasoby mieszkaniowe	31
1.9. Infrastruktura techniczna	32
2. Diagnoza sytuacji społecznej	33-40
3. Analiza SWOT	41
3.1. Sfera społeczna	42-43
3.2. Sfera gospodarcza	44
3.3. Sfera kulturalno - edukacyjna	44
3.4. Sfera techniczna	46
III. CZĘŚĆ PROGRAMOWA	47-56
1. Cele strategiczne	48
Cel strategiczny nr 1	48-49
Cel strategiczny nr 2	50
Cel strategiczny nr 3	51
Cel strategiczny nr 4	52
Cel strategiczny nr 5	53
Cel strategiczny nr 6	54



Czas realizacji poszczególnych celów strategicznych	55
Realizatorzy strategii	55
Wskaźniki	55-56
Środki finansowe	56
Monitoring i ewaluacja	56-57
IV. SPIS TABEL I WYKRESÓW	58-60



I

CZĘŚĆ WSTĘPNA



1. WSTĘP

Strategia Integracji i Rozwiązywania Problemów Społecznych jest wieloletnim dokumentem programowym określającym zadania lokalnej polityki społecznej. Ponadto stanowi istotne znaczenie dla przeciwdziałania i rozwiązywania problemów społecznych mieszkańców, a w szczególności grup zagrożonych wykluczeniem społecznym i wykluczonych społecznie. Posiadanie strategii w zakresie polityki społecznej jest przede wszystkim wymogiem ustawowym, a obowiązek jej opracowania wynika z ustawy z dnia 12 marca 2004 roku o pomocy społecznej art. 17 ust.1 pkt. 1 (Dz.U. z 2013 roku Nr 0, poz.182 ze zm.) „do zadań własnych gminy o charakterze obowiązkowym należy: opracowanie i realizacja gminnej strategii rozwiązywania problemów społecznych ze szczególnym uwzględnieniem programów pomocy społecznej, profilaktyki i rozwiązywania problemów alkoholowych i innych, których celem jest integracja osób i rodzin z grup szczególnego ryzyka”.

Celem niniejszej strategii jest zaprezentowanie problemów społecznych występujących na terenie gminy Mycielin oraz wskazanie metod i kierunków działania, które będą je minimalizować i rozwiązywać.

Strategia Integracji i Rozwiązywania Problemów Społecznych Gminy Mycielin składa się z trzech części:

Część wprowadzająca

Zawiera informacje na temat struktury dokumentu oraz podstawy prawnej zarówno krajowej, jak i zagranicznej. Obejmuje również ocenę wdrożenia strategii integracji i rozwiązywania problemów społecznych w latach 2016 – 2023.

Część diagnostyczna

Zawiera ogólną charakterystykę gminy Mycielin oraz diagnozę sytuacji społeczno-gospodarczej opartej na analizie źródeł zastanych pozyskanych od instytucji i organizacji znajdujących się na terenie gminy Mycielin w wyniku, czego zaprezentowano:

- zarys historyczny gminy Mycielin,
- sytuację demograficzną,
- sytuację gospodarczą,
- problemy na lokalnym rynku pracy,
- obszar kultury i edukacji,
- obszar pomocy społecznej,



- problematykę uzależnień i przemocy w rodzinie,
- zasoby mieszkaniowe,
- infrastrukturę techniczną.

Część diagnostyczna została również oparta na ankiecie skierowanej do reprezentantów środowiska lokalnego między innymi koła gospodyń wiejskich, ochotniczej straży pożarnej, sołtysów, placówek szkolnych, radnych, pracowników Urzędu Gminy w Mycielinie oraz pracowników pomocy społecznej. Ponadto w części diagnostycznej dokonano analizy SWOT. Analiza pozwoliła na ustalenie mocnych i słabych stron gminy oraz szans i zagrożeń gminy w sferze społecznej, gospodarczej, edukacyjno – kulturalnej oraz technicznej.

Część programowa

Zawiera najistotniejsze założenia polityki społecznej gminy na najbliższe lata. Są one ujęte w formie misji, celów strategicznych, celów operacyjnych i kierunków działań

2. PODSTAWY PRAWNE TWORZENIA STRATEGII

Do krajowych aktów prawnych, na których opiera się Strategia należą:

- ustawa o pomocy społecznej z dnia 12 marca 2004 roku (Dz. U. z 2015 roku, poz. 163),
- ustawa o samorządzie gminnym z dnia 8 marca 1990 roku (Dz. U. z 2013 roku, poz. 594 ze zm.),
- ustawa o promocji zatrudnienia i instytucjach rynku pracy z dnia 20 kwietnia 2004 roku (Dz. U. z 2015 roku, poz. 149 ze zm.),
- ustawa o zatrudnieniu socjalnym z dnia 13 czerwca 2003 roku (Dz. U. z 2011 roku Nr 43, poz. 225 ze zm.),
- ustawa o wychowaniu w trzeźwości i przeciwdziałaniu alkoholizmowi z dnia 26 października 1982 roku (Dz. U. z 2012 roku, poz. 1356 ze zm.),
- ustawa o świadczeniach rodzinnych z 28 listopada 2003 roku (Dz. U. z 2015 roku poz. 114 ze zm.),
- ustawa o pomocy osobom uprawnionym do alimentów z dnia 7 września 2007 roku (Dz. U. z 2012 roku poz. 1228 ze zm.),



- ustawa o przeciwdziałaniu przemocy w rodzinie z dnia 29 lipca 2005 roku (Dz. U. z 2005 roku Nr 180 poz. 1493 ze zm.),
- ustawa o przeciwdziałaniu narkomanii z dnia 29 lipca 2005 roku (Dz. U. z 2012 roku poz. 124 ze zm.),
- ustawa o dodatkach mieszkaniowych z dnia 21 czerwca 2001 roku (Dz. U. z 2013 roku, poz. 966).

3. PODSTAWY STRATEGICZNO – PROGRAMOWE TWORZENIA STRATEGII

Strategia Integracji i Rozwiązywania Problemów Społecznych w gminie Mycielin na lata 2016-2023 jest dokumentem zgodnym z dokumentami strategicznymi i programowymi, które funkcjonują na poziomie europejskim, ogólnopolskim, wojewódzkim, powiatowym i gminnym.

3.1 DOKUMENTY EUROPEJSKIE I KRAJOWE

Europa 2020 – Strategia na rzecz inteligentnego i zrównoważonego rozwoju sprzyjającego włączeniu społecznemu

Europa 2020 - Strategia na rzecz inteligentnego i zrównoważonego rozwoju sprzyjającego włączeniu społecznemu jest dokumentem, którego głównym celem jest wyjście z kryzysu, w jakim w ostatnich latach znalazła się gospodarka europejska, powrót na ścieżkę rozwoju a następnie na niej pozostanie. Strategia, której założeniem jest stworzenie większej liczby miejsc pracy i podniesienie standardu życia, obejmuje trzy wzajemnie ze sobą powiązane priorytety:

1. Rozwój inteligentny – rozwój gospodarki opartej na wiedzy i innowacji,
2. Rozwój zrównoważony – wspieranie gospodarki efektywniej korzystającej z zasobów, bardziej przyjaznej środowisku i bardziej konkurencyjnej,
3. Rozwój sprzyjający włączeniu społecznemu – wspieranie gospodarki o wysokim poziomie zatrudnienia, zapewniającej spójność społeczną i terytorialną.

Narodowa Strategia Integracji Społecznej

Narodowa Strategia Integracji Społecznej jest dokumentem, którego celem jest pomoc w procesie włączenia Polski w realizację drugiego z celów Strategii Lizbońskiej



stawiającego na modernizację europejskiego modelu socjalnego, inwestowanie w ludzi oraz zwalczanie wykluczenia społecznego.

Program Operacyjny Wiedza Edukacja Rozwój 2014 – 2020

Program Wiedza Edukacja Rozwój jest finansowany ze środków Europejskiego Funduszu Społecznego (EFS) oraz ze środków specjalnej linii budżetowej Inicjatywy na rzecz zatrudnienia ludzi młodych (Youth Employment Initiative – YEI). Zakres wsparcia Programu Operacyjnego Wiedzy Edukacji Rozwoju opiera się na dwóch filarach:

1. poprawie funkcjonowania poszczególnych polityk sektorowych,
2. interwencji w obszarach, dla których większą efektywność zapewni wsparcie z poziomu krajowego: wsparcie ludzi młodych, szkolnictwo wyższe, innowacje społeczne, mobilność i współpraca ponadnarodowa.

3.2 DOKUMENTY REGIONALNE I LOKALNE

Strategia Polityki Społecznej dla Województwa Wielkopolskiego do 2020 roku

Strategia Polityki Społecznej dla Województwa Wielkopolskiego do 2020 roku jest dokumentem, który określa główne działania samorządu województwa wielkopolskiego zgodnie z przypisanymi mu zadaniami z zakresu pomocy społecznej. Zawiera diagnozę społeczną województwa (ocenę stanu pomocy społecznej i istniejącej infrastruktury socjalnej). Dokument wyznacza główne kierunki rozwoju i wdrażania polityki społecznej w regionie. Będąc integralną częścią Strategii Rozwoju Województwa Wielkopolskiego. Dokument podejmuje również próbę odpowiedzi na pytanie o działania, które należałoby podjąć, by skutecznie podnosić poziom życia mieszkańców Wielkopolski oraz zaspokajać ich różnorodne potrzeby.

Strategia Rozwoju Powiatu Kaliskiego na lata 2014-2021

Strategia Rozwoju Powiatu Kaliskiego to jeden z najważniejszych dokumentów przygotowywanych przez samorząd powiatowy. Określa on priorytety i cele polityki rozwoju społeczno gospodarczego prowadzonego na obszarze subregionu. Dokument stanowi także odpowiedź na ustawowy wymóg prowadzenia polityki rozwoju w oparciu o strategię, jak



również skuteczną próbę dostosowania się do standardów europejskich. Jest zbiorem propozycji kierunków działań zmierzających do trwałego i zrównoważonego rozwoju powiatu, jako całej wspólnoty mieszkańców.

Strategia uwzględnia również działania dotyczące polityki społecznej w aktualnych strategiach i programach przyjętych przez samorząd wielkopolski takich jak:

- Wojewódzki Program Przeciwdziałania Przemocy w Rodzinie na lata 2011 – 2020,
- Wojewódzki Program Profilaktyki i Rozwiązywania Problemów Alkoholowych dla Województwa Wielkopolskiego na lata 2013 – 2017,
- Wojewódzki Program Wspierania Rodziny i Systemu Pieczy Zastępczej do 2020 roku.

Praca nad niniejszym dokumentem, oparta jest również na Strategii „Europa 2020”. Jest to nowy, długookresowy program rozwoju społeczno-gospodarczego Unii Europejskiej. „Europa 2020”, to dokument, która zastąpił Strategię Lizbońską, realizowaną od 2000 roku.

Podczas realizacji strategii można również odwoływać się do innych aktów prawnych między innymi z zakresu edukacji, kultury czy ochrony zdrowia.



II

CZĘŚĆ DIAGNOSTYCZNA



1. CHARAKTERYSTYKA GMINY MYCIELIN

Gmina Mycielin położona jest w województwie Wielkopolskim, w północnej części powiatu kaliskiego, na pograniczu powiatów konińskiego i tureckiego.

Pod względem administracyjnym gmina zajmuje powierzchnię 110 km², w skład której wchodzi 16 sołectw: Aleksandrów, Bogusławice, Danowiec, Dzierzbín, Dzierzbín-Kolonia, Gadów, Korzeniew, Kościelec, Kościelec-Kolonia, Kuszyn, Mycielin, Przyranie, Słuszków, Stropieszyn, Teodorów, Zamęty. Gmina leży daleko od głównych szlaków komunikacyjnych, nie ma tu wielkiego przemysłu, rozwija się handel i usługi prowadzone przez prywatnych przedsiębiorców.¹

¹ <http://www.portal.mycielin.pl/cat,18>



1.1 HISTORIA GMINY MYCIELIN

Pierwsze wzmianki historyczne o wsiach leżących w gminie pojawiły się w pierwszej połowie XII wieku. Szczególnie bogatą historię ma wieś Kościelec gdzie znajduje się kościół, którego część romańska (murowana) została wzniesiona w I połowie XII wieku. Miejscowości położone w południowej części gminy w przeszłości należały do Kasztelanii Kaliskiej, potem wchodziły w skład Wielkopolski i znów księstwa kaliskiego. Po drugim rozbiórce Polski ziemie na terenie gminy przeszły pod panowanie pruskie, a po roku 1806 weszły w skład Księstwa Warszawskiego, pod którego twardymi rządami miejscowości te były aż do odzyskania przez Polskę niepodległości w 1918 roku. Gmina usytuowana jest w pobliżu szlaku bursztynowego tzn. dróg rzymskich prowadzących ku Bałtykowi. W roku 1935 we wsi Słuszków został znaleziony skarb zwany obecnie skarbem Słuszkowskim. W glinianym garnku znaleziono monety i srebrne ozdoby. Część depozytu uległa rozproszeniu i zniszczeniu, między innymi srebrny łańcuch; nieznana jest także liczba monet – szacuje się, iż skarb liczył około 20 000 monet. W październiku 1958 r. Komitet Jubileuszowy Obchodów „Osiemnastu wieków Kalisza” odkupił skarb liczący wtedy 13 061 monet i 12 ozdób srebrnych. Obecnie skarb ten znajduje się w zbiorach Muzeum Okręgowego Ziemi Kaliskiej. Również w Dzierzbinie leżącym w części północnej gminy znajduje się kościół w zrębie romański pochodzący z końca XII wieku, kilkakrotnie przebudowywany m. in. w XV, XVI i w końcu XVIII wieku. Na terenie gminy usytuowane są cztery parki przydworskie we wsiach: Słuszków, Stopieszyn, Mycielin i Bogusławice. W Mycielinie znajduje się zespół dworsko – parkowy, a w Bogusławicach czworaki murowane z 1923 roku. Natomiast w Zamętach rośnie dąb szypułkowy – Bursztyn, wpisany do rejestru pomników przyrody. Na terenie gminy znajdują się również domy mieszkalne (chaty), stare zabytkowe, pochodzące z XIX w z drewna kryte strzechą. Atrakcyjna może być podróż po terenie gminy zabytkową kolejką wąskotorową.²

² <http://www.portal.mycielin.pl/cat,14>



1.2 SYTUACJA DEMOGRAFICZNA

Na podstawie danych pochodzących z Urzędu Gminy Mycielin z 31.12.2014 roku gminę Mycielin zamieszkiwało 4955 osób w tym 2487 kobiet i 2468 mężczyzn. Gęstość zaludnienia w gminie wynosi 45,05 osób/km². Jak wynika z poniższej tabeli, pierwsze trzy pod względem wielkości liczby mieszkańców są sołectwa: Korzeniew, Przyranie oraz Mycielin.

Tabela nr 1. Struktura administracyjna gminy Mycielin w podziale na liczbę mieszkańców – stan na 31.12.2014 roku

Lp.	Miejscowość	Liczba mieszkańców	Ogół mieszkańców gminy
1.	Aleksandrów	85	1,7%
2.	Bogusławice	271	5,5%
3.	Danowiec	101	2,0%
4.	Dzierzbin	261	5,3%
5.	Dzierzbin-Kolonia	248	5,0%
6.	Gadów	336	6,8%
7.	Korzeniew	590	11,9%
8.	Kościelec	364	7,3%
9.	Kościelec-Kolonia	342	6,9%
10.	Kuszyn	252	5,1%
11.	Mycielin	481	9,7%
12.	Przyranie	512	10,3%
13.	Słuszków	421	8,5%
14.	Stropieszyn	332	6,7%
15.	Teodorów	62	1,3%
16.	Zamęty	297	6,0%

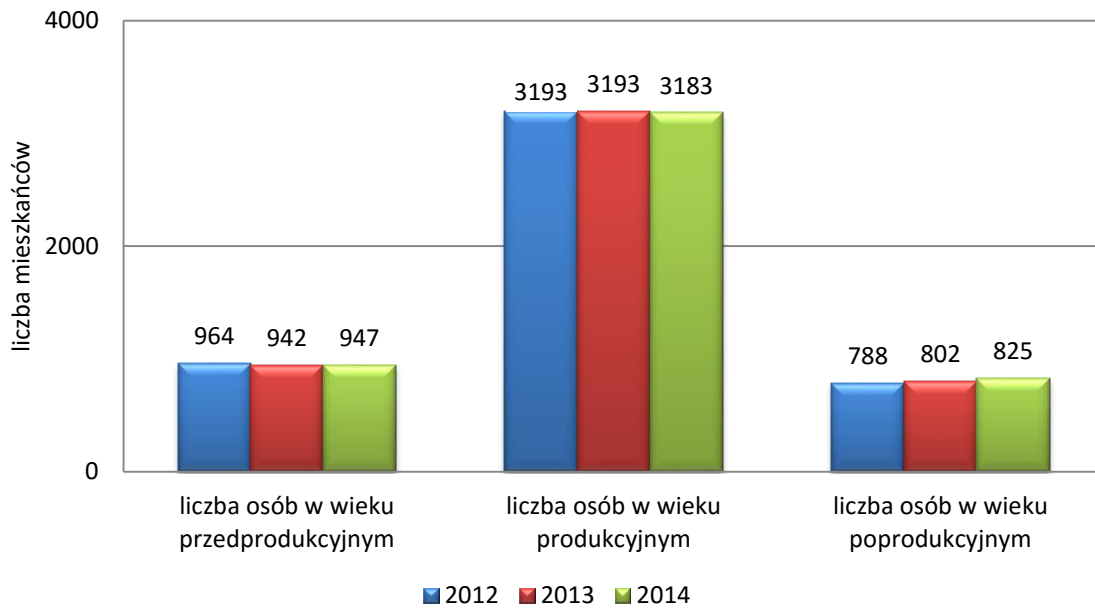
Źródło: Opracowanie własne dane Urzędu Gminy w Mycielinie

Dane za lata 2012-2014 pochodzące z Urzędu Gminy Mycielin pokazują utrzymywanie się liczby mieszkańców na terenie gminy Mycielin. Różnica pomiędzy końcem 2012 a 2014 roku wynosi zaledwie 10 osób. Analizując strukturę wiekową mieszkańców gminy Mycielin, największą dynamiką wzrostu charakteryzuje się grupa osób w wieku



poprodukcyjnym. W porównaniu do roku 2012 w 2014 roku liczba osób w wieku poprodukcyjnym wzrosła o 4,5%.

Wykres nr 1. Struktura wiekowa gminy Mycielin w latach 2012 – 2014



Źródło: Opracowanie własne dane Urzędu Gminy w Mycielinie

Porównując analizowane lata w 2013 roku miała miejsce największa liczba zgonów oraz najmniejsza liczba urodzeń żywych, stąd mamy do czynienia z ujemnym przyrostem naturalnym. W porównaniu z 2012 rokiem, liczba zawieranych małżeństw w gminie Mycielin nieznacznie maleje.

Tabela nr 2. Ruch naturalny ludności w gminie Mycielin w latach 2012-2014

Ruch naturalny	2012 r.	2013 r.	2014 r.
liczba urodzeń żywych	61	46	54
liczba zgonów	44	49	45
przyrost naturalny	17	-3	9
liczba zawieranych małżeństw	28	25	26

Źródło: Opracowanie własne dane Urzędu Gminy w Mycielinie

Z poniższej tabeli wynika, iż saldo migracji zarówno w ruchu zewnętrznym, jak i wewnętrznym jest z roku na rok coraz niższe.

Tabela nr 3. Ruch migracyjny ludności w gminie Mycielin w latach 2012-2014

Ruch migracji	2012 r.	2013 r.	2014 r.
saldo migracji w ruchu zewnętrznym	66	51	42
saldo migracji w ruchu wewnętrznym	52	49	39



Ruch migracji	2012 r.	2013 r.	2014 r.
saldo migracji w ruchu zagranicznym	0	0	0
saldo migracji ogółem	14	2	3

Źródło: Opracowanie własne dane Urzędu Gminy w Mycielinie



1.3 SYTUACJA GOSPODARCZA

W gminie Mycielin przeważają gospodarstwa małe, o słabej bonitacji gleb - V i VI klasy. Głównym kierunkiem produkcji 963 indywidualnych gospodarstw rolnych jest uprawa zbóż, ziemniaków i warzyw oraz hodowla bydła i trzody chlewnej.

Tabela nr 4. Powierzchnia gminy Mycielin według sołectw – stan na 31.12.2014 roku

Lp.	Miejscowość	Powierzchnia w ha
1.	Aleksandrów	1,6 km ²
2.	Bogusławice	7,8 km ²
3.	Danowiec	5,6 km ²
4.	Dzierzbin	3,8 km ²
5.	Dzierzbin-Kolonia	3,4 km ²
6.	Gadów	6,4 km ²
7.	Korzeniew	7,2 km ²
8.	Kościelec	3,1 km ²
9.	Kościelec-Kolonia	6,3 km ²
10.	Kuszyn	4,7 km ²
11.	Mycielin	7,7 km ²
12.	Przyranie	4,8 km ²
13.	Słuszków	6,4 km ²
14.	Stropieszyn	5,5 km ²
15.	Teodorów	20,7 km ²
16.	Zamęty	15 km ²

Źródło: Opracowanie własne dane Urzędu Gminy w Mycielinie

Powierzchnia gminy wynosi 110 km², z tego użytki rolne zajmują 61,22 km² w tym między innymi grunty orne 45,84 km², sady 0,18 km² oraz łąki 15,05 km².



Tabela nr 5. Udział poszczególnych rodzajów użytkowania terenów na terenie gminy Mycielin – stan na 31.12.2014 roku

Rodzaj użytkowania		Powierzchnia w km²
Użytki rolne		61,22 km²
	Grunty orne	45,84 km ²
	Sady	0,18 km ²
	Łąki	15,05 km ²
	Pastwiska	0,13 km ²
Grunty rolne zabudowane		0,31 km ²
Grunty leśne		7,86 km²

Źródło: Opracowanie własne dane Urzędu Gminy w Mycielinie

Począwszy od 2012 do 2014 roku liczba podmiotów gospodarczych funkcjonujących na terenie gminy systematycznie zwiększała się. Dane liczbowe na temat podmiotów gospodarczych w gminie przedstawia poniższa tabela.

Tabela nr 6. Podmioty gospodarcze w gminie Mycielin w latach 2012-2014

podmioty gospodarcze	2012 r.	2013 r.	2014 r.
liczba podmiotów w sektorze publicznym	2	2	2
liczba podmiotów w sektorze prywatnym	132	137	158

Źródło: Opracowanie własne dane Urzędu Gminy w Mycielinie



1.4 PROBLEMY NA LOKALNYM RYNKU PRACY – BEZROBOCIE

Według danych uzyskanych z Powiatowego Urzędu Pracy w Kaliszu w 2014 roku nastąpił spadek liczby osób bezrobotnych w stosunku do lat 2012, 2013. Na koniec grudnia 2014 roku w gminie Mycielin zarejestrowanych było 122 osób bezrobotnych. Warto również zauważyć, iż w analizowanym okresie, z roku na rok, wśród osób pozostających bez pracy rośnie procentowy udział kobiet. Na koniec 2013 i 2014 roku stanowiły one większość.

Tabela nr 7. Bezrobotni zarejestrowani w PUP w Kaliszu w latach 2012-2014

Liczba bezrobotnych w gminie	2012 r.	2013 r.	2014 r.
ogółem	171	171	122
w tym kobiety	81	91	67
udział procentowy kobiet	47,4%	53,2%	54,9%

Źródło: Opracowanie własne dane Powiatowego Urzędu Pracy w Kaliszu

Szczegółowe informacje dotyczące struktury bezrobocia w gminie Mycielin przedstawione zostały na poniższych tabelach.

Struktura bezrobotnych według wieku pokazuje, iż najliczniejszą grupę osób bezrobotnych stanowili młodzi mieszkańcy gminy poniżej 34 roku życia. Odpowiednio w 2012 roku stanowili oni 56,1% wszystkich zarejestrowanych osób, w roku 2013 – 58,5%, a w roku 2014 – 63,1%. Liczby te jasno pokazują, iż młodzi ludzie stanowią większość osób pozostających bez pracy oraz z roku na rok rośnie ich liczba. Najmniej liczną grupę bezrobotnych stanowią osoby powyżej 55 roku życia.

Tabela nr 8. Bezrobotni według wieku zarejestrowani w PUP w Kaliszu w latach 2012-2014

Bezrobotni	Ogółem			Kobiety		
	2012 r.	2013 r.	2014 r.	2012 r.	2013 r.	2014 r.
18 – 24 r.ż.	47	50	34	19	26	17
25 – 34 r.ż.	49	50	43	24	31	30
35 – 44 r.ż.	31	26	16	19	16	8
45 – 54 r.ż.	37	35	15	16	16	8
55 – 59 r.ż.	6	5	11	3	2	4
60 i więcej lat	1	5	3	-	-	0

Źródło: Opracowanie własne dane Powiatowego Urzędu Pracy w Kaliszu

Analizując czas, w jakim bezrobotni pozostają bez pracy w latach 2012-2014 warto zwrócić uwagę, iż najmniej liczną grupę osób bezrobotnych w 2012 roku stanowiły osoby pozostające bez pracy powyżej 2 lat. Było ich 11, co stanowiło niespełna 6,4% ogółu



bezrobotnych. W 2014 roku najwięcej bezrobotnych stanowiły osoby pozostające na bezrobociu od 1 do 3 miesięcy oraz od 7 do 12 miesięcy.

Tabela nr 9. Bezrobotni według czasu pozostawania bez pracy w latach 2012-2014

Bezrobotni	Ogółem			Kobiety		
	2012 r.	2013 r.	2014 r.	2012 r.	2013 r.	2014 r.
do miesiąca	24	15	16	7	4	4
1-3 m-cy	44	28	24	20	14	12
4-6 m-cy	34	29	20	16	13	8
7-12 m-cy	35	39	22	18	22	14
13-24 m-cy	23	40	17	11	23	12
powyżej 24 m-cy	11	20	23	9	15	17

Źródło: Opracowanie własne dane Powiatowego Urzędu Pracy w Kaliszu

Dane pozyskane z Powiatowego Urzędu Pracy w Kaliszu pokazują, iż najliczniejszą grupę bezrobotnych w analizowanym okresie 2012–2014 stanowią osoby posiadające staż pracy od 12 miesięcy do 5 lat – około 28,5% w każdym analizowanym okresie. Na przeciwnym biegunie znajdują się osoby bezrobotne ze stażem pracy ponad 30 letnim.

Tabela nr 10. Bezrobotni według odbytego stażu pracy w latach 2012-2014

Bezrobotni	Ogółem			Kobiety		
	2012 r.	2013 r.	2014 r.	2012 r.	2013 r.	2014 r.
bez stażu	24	25	17	12	16	9
do roku	30	34	25	20	25	19
1-5 lat	49	49	36	19	25	20
6-10 lat	24	25	18	11	11	13
11-20 lat	23	20	15	12	7	3
21-30 lat	16	16	19	4	6	1
30 i więcej	5	2	2	3	1	2

Źródło: Opracowanie własne dane Powiatowego Urzędu Pracy w Kaliszu

W latach 2012–2014 na terenie gminy Mycielin największy odsetek osób pozostających bez pracy stanowili mieszkańcy z wykształceniem zasadniczo zawodowym, a najmniejszy na przestrzeni całego analizowanego okresu osoby z wykształceniem średnim ogólnokształcącym.

Tabela nr 11. Bezrobotni według zdobytego wykształcenia w latach 2012-2014

Bezrobotni	Ogółem			Kobiety		
	2012 r.	2013 r.	2014 r.	2012 r.	2013 r.	2014 r.
gimnazjalne i niżej	54	48	31	21	21	15
zasadnicze zawodowe	71	66	44	29	27	15



Bezrobotni	Ogółem			Kobiety		
	2012 r.	2013 r.	2014 r.	2012 r.	2013 r.	2014 r.
średnie ogólnokształcące	5	4	7	3	3	4
policealne i śr. zawodowe	28	35	28	18	25	18
wyższe	13	18	16	10	15	15

Źródło: Opracowanie własne dane Powiatowego Urzędu Pracy w Kaliszu



1.5 EDUKACJA I KULTURA

Na terenie gminy Mycielin w roku szkolnym 2013/2014 funkcjonowało sześć instytucji prowadzących działalność edukacyjno – opiekuńczo – wychowawczą w tym: 1 gimnazjum, 1 szkoła podstawowa, 2 zespoły szkolno – przedszkolne, 2 gminne przedszkola publiczne. Dane szczegółowe na temat wybranych placówek zostały zaprezentowane poniżej.

Do szkoły podstawowe nr 1 w Mycielinie w roku szkolnym 2013/14 uczęszczało 140 uczniów. W placówce kadrę pedagogiczną stanowi 20 nauczycieli. Ponadto w szkole na część etatu zatrudniony jest pedagog - terapeuta oraz logopeda, a raz w miesiącu przez 4 godziny dyżury pełni psycholog, który jednak nie jest zatrudniony przez placówkę. W szkole funkcjonuje opieka medyczna, jednak sprowadza się ona do dwóch dyżurów w tygodniu przez około dwie godziny. Szkoła posiada salę gimnastyczną, pracownię komputerową z dostępem do Internetu, czytelnię, świetlicę oraz boisko sportowe. W szkole funkcjonuje również stołówka (23 uczniów korzysta z bezpłatnych posiłków). Na terenie placówki prowadzone są dodatkowe zajęcia:

- * sportowe (aerobik, piłka nożna w tym dziewczęca, siatkówka),
 - * artystyczne (zespół wokalny „Wiolinki”, teatrzyk „Arlekin”, koła plastyczne),
 - * przedmiotowe (matematyczne, recytatorskie, instrumentalne),
- oraz
- * zajęcia dla uczniów ze specjalnymi potrzebami edukacyjnymi tj. zajęcia dydaktyczno-wyrównawcze, korekcyjno-kompensacyjne, logopedyczne, rozwijające uzdolnienia.

Ponadto w szkole w ramach godzin wychowawczych prowadzone są programy profilaktyczne podejmujące problematykę związaną z piciem alkoholu, paleniem papierosów, realizowane zgodnie z programem Ministerstwa Edukacji Narodowej „Bezpieczna szkoła”. Wśród uczniów prowadzony jest również program podejmujący tematykę zażywania narkotyków przez młodzież. Szkoła prowadzi także zajęcia podejmujące tematykę związaną z przemocą i agresją wśród młodzieży, w tym agresją elektroniczną.

Do placówki w zespole szkolno – przedszkolnym w Kościelcu uczęszcza 97 dzieci. Łącznie kadra pedagogiczna składała się z 15 nauczycieli oraz logopedy. Raz w miesiącu przez 4 godziny dyżury pełni psycholog, który jednak nie jest zatrudniony przez placówkę. Szkoła



posiada salę gimnastyczną, pracownię komputerową z dostępem do Internetu, czytelnię, świetlicę oraz boisko sportowe. W szkole funkcjonuje również stołówka (11 uczniów korzysta z bezpłatnych posiłków). Na terenie placówki prowadzone są dodatkowe zajęcia sportowe, artystyczne, przedmiotowe, a dla uczniów ze specjalnymi potrzebami edukacyjnymi prowadzone są zajęcia dydaktyczno-wyrównawcze, korekcyjno-kompensacyjne, logopedyczne, rozwijające uzdolnienia. Ponadto w szkole w ramach godzin wychowawczych prowadzone są programy profilaktyczne podejmujące problematykę związaną z paleniem papierosów.

W drugim zespole szkolno – przedszkolnym znajdującym się w Dzierzbnie-Kolonii uczęszcza 92 uczniów. Placówka zatrudnia 10 nauczycieli. W ramach współpracy z Gminnym Ośrodkiem Pomocy Społecznej w Mycielinie przez 4 godziny raz w tygodniu swoje dyżury ma psycholog. W szkole dyżuruje również higienistka, a w ramach współpracy z Ośrodkiem Zdrowia w Korzeniewie w zależności od potrzeb swoje dyżury prowadzi logopeda. Zespół szkolno – przedszkolny posiada salę gimnastyczną, pracownię komputerową z dostępem do Internetu oraz świetlicę. W szkole funkcjonuje również stołówka (14 uczniów korzysta z bezpłatnych posiłków). Na terenie placówki prowadzone są różnorodne koła zainteresowań, w tym koło humanistyczne, matematyczne, języka angielskiego, sportowe oraz zajęcia z gry na instrumentach muzycznych. Dla uczniów ze specjalnymi potrzebami edukacyjnymi prowadzone są zajęcia dydaktyczno-wyrównawcze, korekcyjno-kompensacyjne, rozwijające uzdolnienia oraz porady i konsultacje dla uczniów. Ponadto w szkole w ramach godzin wychowawczych w klasach VI prowadzone są programy profilaktyczne podejmujące problematykę związaną z piciem alkoholu, paleniem papierosów oraz zażywaniem narkotyków pn. „Znajdź właściwe rozwiązania”. W klasach III prowadzony jest program „Nie pal przy mnie mamę proszę”. Szkoła prowadzi także zajęcia podejmujące tematykę związaną z przemocą i agresją wśród młodzieży, w tym agresją elektroniczną.

Jedynym gimnazjum występującym na terenie gminy Mycielin znajduje się w Korzeniewie. Placówka, do której uczęszcza 153 uczniów zatrudnia 23 nauczycieli oraz higienistkę. Tak jak we wszystkich szkołach, w gimnazjum przez 4 godziny raz w tygodniu swoje dyżury ma psycholog. Placówka posiada salę gimnastyczną, pracownię komputerową z dostępem do Internetu oraz świetlicę. W szkole funkcjonuje również stołówka (19 uczniów korzysta z bezpłatnych posiłków). W ramach dodatkowych zajęć prowadzona jest sekcja



strzelecka LOK – u, chór szkolny, Klub Europejczyka oraz między innymi koło teatralne i dziennikarskie. Dla uczniów ze specjalnymi potrzebami edukacyjnymi prowadzone są zajęcia dydaktyczno-wyrównawcze, korekcyjno-kompensacyjne, socjoterapeutyczne rozwijające uzdolnienia, związane z wyborem kierunku kształcenia i zawodu oraz porady i konsultacje dla uczniów. W szkole prowadzone są również programy profilaktyczne podejmujące problematykę związaną z zażywaniem narkotyków, pn. „Stop dopalaczom”. Szkoła prowadzi także zajęcia podejmujące tematykę związaną z przemocą i agresją wśród młodzieży w tym agresją elektroniczną – „Cyberprzemoc”.

W ramach przygotowania niniejszego dokumentu poproszono dyrekcję z każdej ze szkół o wskazanie trzech głównych problemów, jakie ich zdaniem dosięgają uczniów. Wśród opinii dominują odpowiedzi dotyczące relacji rodzic-dziecko i dotyczą:

- * słabego zainteresowania ze strony rodziców sprawami swoich dzieci,
- * brakiem konsekwencji w wychowywaniu dzieci, które są nadmiernie rozpieszczane bądź karane – brak balansu,
- * nieprzywiązywanie wagi do nawyków grzecznościowych,
- * brakiem wystarczającej kontroli nad sposobem spędzania wolnego czasu przez dziecko, w tym korzystania z komputera (agresywne gry, Internet).

Wskazano również na kwestie związane z brakiem miejsca do spędzania wolnego czasu przez młodzież, znacznym oddaleniem od ośrodków kultury oraz słabo rozwinięto bazą lokalową.

Na terenie gminy funkcjonuje Gminna Publiczna Biblioteka w Mycielinie oraz jej filia w Dzierzbnie, które oprócz upowszechniania czytelnictwa prowadzą działalność oświatową zarówno dla dzieci jak i dorosłych, organizując wystawy, spotkania autorskie, prelekcje, lekcje biblioteczne oraz konkursy. Ponadto na terenie biblioteki w Mycielinie odbywają się konsultacje dla osób uzależnionych i współuzależnionych oraz dyżury z psychologiem. W budynku znajduje się również świetlica dla dzieci i młodzieży na terenie której odbywają się między innymi zajęcia z języka angielskiego, zajęcia plastyczne, zajęcia taneczne, kurs karate oraz cykliczne spotkania z przedszkolankami.



1.6 POMOC SPOŁECZNA

Zgodnie z ustawą o pomocy społecznej, pomoc społeczna jest instytucją polityki społecznej państwa, mającą na celu umożliwienie osobom i rodzinom przezwyciężanie trudnych sytuacji życiowych, których nie są one w stanie pokonać, wykorzystując własne uprawnienia, zasoby i możliwości (art. 2.1). Instytucja ta wspiera osoby i rodziny w wysiłkach zmierzających do zaspokojenia niezbędnych potrzeb i umożliwia im życie w warunkach odpowiadających godności człowieka (art. 3.1). Zadania społeczne na terenie gminy Mycielin wykonuje Gminny Ośrodek Pomocy Społecznej w Mycielinie. Podstawowym zadaniem ośrodka jest zapewnienie na terenie gminy wszechstronnych i dostępnych świadczeń określonych w ustawie o pomocy społecznej, o świadczeniach rodzinnych, o wspieraniu rodziny i systemie pieczy zastępczej.

Analizując zasoby kadrowe Gminnego Ośrodka Pomocy Społecznej w Mycielinie na koniec 2014 roku zatrudnionych było tam 6 osób, z czego 2 osoby stanowili pracownicy socjalni. Pojawiła się również opinia o możliwości zwiększenia liczby etatów o 1/2 wśród pracowników socjalnych. Dane szczegółowe na temat zatrudnienia oraz wykształcenia pracowników Gminnego Ośrodka Pomocy Społecznej w Mycielinie przedstawiają poniższe dwie tabele.

Tabela nr 12. Stan zatrudnienia w GOPS w Mycielinie w latach 2012-2014

Rodzaj stanowiska	Liczba etatów	o ile etatów powinno być więcej?	Liczba etatów	o ile etatów powinno być więcej?	Liczba etatów	o ile etatów powinno być więcej?
		2012 r.		2013 r.		2014 r.
kadra kierownicza	1	-	1	-	1	-
pracownicy socjalni	2	1/2	2	1/2	2	1/2
pozostali pracownicy	2	-	2	-	3	-

Źródło: Opracowanie własne dane Gminnego Ośrodka Pomocy Społecznej w Mycielinie

Tabela nr 13. Poziom wykształcenia pracowników GOPS w Mycielinie – stan na 31.12.2014 r.

Poziom wykształcenia	Kadra kierownicza	Pracownicy socjalni
wyższe kierunkowe	1	-
średnie kierunkowe	-	2

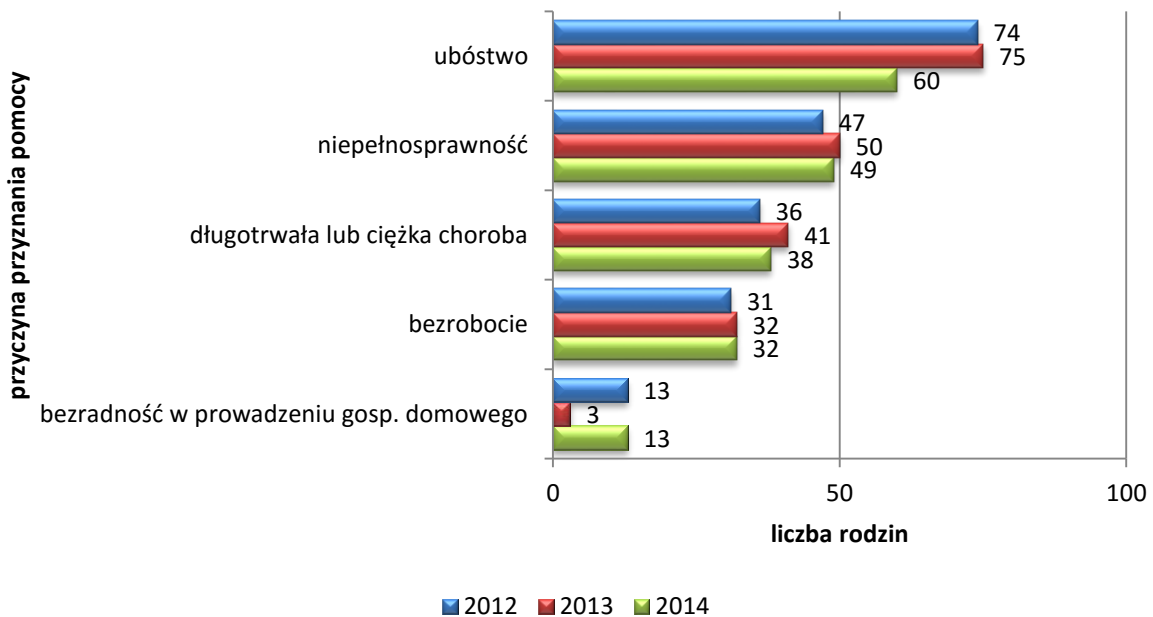
Źródło: Opracowanie własne dane Gminnego Ośrodka Pomocy Społecznej w Mycielinie

Na poniższym wykresie wyodrębnionych zostało pięć głównych powodów przyznawania pomocy beneficjentom Gminnego Ośrodka Pomocy Społecznej w Mycielinie w



latach 2012-2014. Najczęstszym powodem ubiegania się o pomoc było ubóstwo, niepełnosprawność, długotrwała lub ciężka choroba oraz bezrobocie.

Wykres nr 2. Pięć głównych powodów przyznania pomocy przez OPS Mycielin w latach 2012-2014



Źródło: Opracowanie własne dane Gminnego Ośrodka Pomocy Społecznej w Mycielinie

Poniższa tabela stanowi uzupełnienie przyczyn przyznania pomocy beneficjentom przez Gminny Ośrodek Pomocy Społecznej w Mycielinie. Najmniej pomocy przyznawanej jest z powodu:

- * bezzadności w sprawach opiekuńczo-wychowawczych i prowadzeniu gospodarstwa domowego wynikająca najczęściej z braku odpowiedniego gospodarowania budżetem domowym, nadużywaniem alkoholu, zaniedbaniem, co może prowadzić do zaburzenia równowagi systemu rodzinnego w sytuacjach kryzysowych,
- * potrzeby ochrony macierzyństwa,
- * trudności w przystosowaniu do życia po zwolnieniu z zakładu karnego,
- * zdarzeń losowych.

W tabeli nie zostały wskazane powody trudnej sytuacji, gdy wartość wynosiła zero i dotyczyły takich powodów jak: klęska żywiołowa lub ekologiczna, trudności w integracji osób, które otrzymały status uchodźcy lub ochronę uzupełniającą, brak umiejętności w przystosowaniu do życia młodzieży opuszczającej placówki opiekuńczo-wychowawcze,



narkomania, przemoc w rodzinie, potrzeba ochrony ofiar handlu ludźmi, sieroctwo oraz sytuacja kryzysowa.

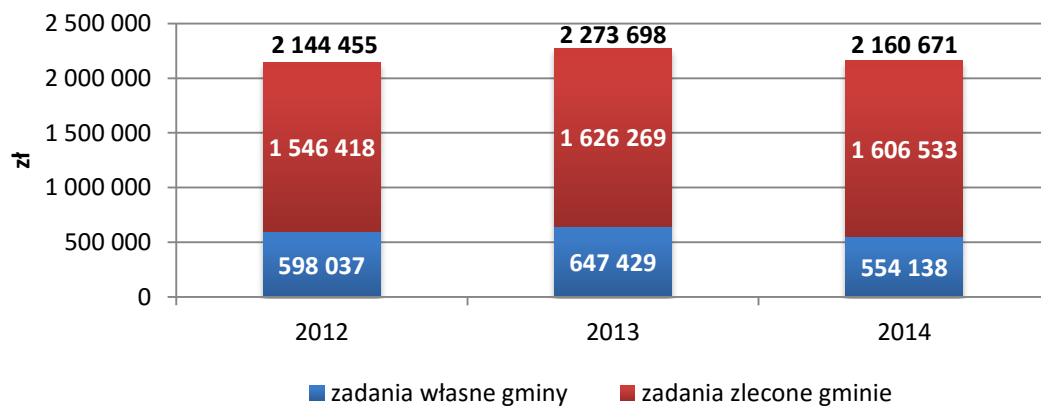
Tabela nr 14. Powody przyznania pomocy przez GOPS w Mycielinie w latach 2012-2014

Powód trudnej sytuacji życiowej	2012		2013		2014	
	Liczba rodzin	Liczba osób w rodzinach	Liczba rodzin	Liczba osób w rodzinach	Liczba rodzin	Liczba osób w rodzinach
ubóstwo	74	290	75	245	60	184
bezdomność	-	-	1	1	1	1
potrzeba ochrony macierzyństwa	4	20	2	9	1	4
bezrobocie	31	95	32	131	32	117
niepełnosprawność	47	110	50	137	49	130
długotrwała lub ciężka choroba	36	113	41	119	38	131
bezzadność w sprawach opiekuńczo-wychowawczych i prowadzeniu gospodarstwa domowego - ogółem	13	68	3	13	13	58
w tym: rodziny niepełne	5	16	1	4	4	14
rodziny wielodzietne	8	52	0	0	1	5
alkoholizm	6	20	4	15	6	18
trudności w przystosowaniu do życia po zwolnieniu z zakładu karnego	4	4	1	4	2	2
zdarzenie losowe	2	3	1	4	4	11

Źródło: Opracowanie własne dane Gminnego Ośrodka Pomocy Społecznej w Mycielinie

Na poniższym wykresie przedstawiono wielkość wydatków ponoszonych przez Gminny Ośrodek Pomocy Społecznej w Mycielinie, uwzględniając zarówno wydatki na zadania własne jak i zadania zlecone gminie.

Wykres nr 3. Wydatki ponoszone na pomoc społeczną przez GOPS w Mycielinie w latach 2012-2014



Źródło: Dane Urzędu Gminy w Mycielinie



Analiza danych zawartych w poniższej tabeli pozwala stwierdzić, iż w latach 2012-2014 Gminy Ośrodek Pomocy Społecznej w Mycielinie najczęściej udzielał świadczeń pieniężnych. Z roku na rok liczba rodzin korzystających z tego typu świadczeń maleje. W 2014 roku jednej osobie zostało udzielone schronienie. Kolejne dwie tabele pokazują liczbę rodzin, którym przyznano wsparcie socjalne oraz świadczenia.

Tabela nr 15. Typ świadczeń przyznanych przez GOPS w Mycielinie w latach 2012-2014

Typ świadczeń	Liczba rodzin	Liczba osób w rodzinach	Liczba rodzin	Liczba osób w rodzinach	Liczba rodzin	Liczba osób w rodzinach
	2012		2013		2014	
pieniężne	98	295	89	264	75	217
rzeczowe	89	321	77	304	57	293
usługi opiekuńcze	8	11	7	9	7	8
udzielenie schronienia	0	0	0	0	1	1

Źródło: Opracowanie własne dane Gminnego Ośrodka Pomocy Społecznej w Mycielinie

Tabela nr 16. Wsparcie socjalne przyznane przez GOPS w Mycielinie w latach 2012-2014

Wsparcie socjalne	Liczba rodzin	Liczba osób w rodzinach	Liczba rodzin	Liczba osób w rodzinach	Liczba rodzin	Liczba osób w rodzinach
	2012		2013		2014	
praca socjalna	10	30	11	33	9	18

Źródło: Opracowanie własne dane Gminnego Ośrodka Pomocy Społecznej w Mycielinie

Tabela nr 17. Świadczenia przyznane przez GOPS w Mycielinie w latach 2012-2014

Świadczenia	Liczba rodzin 2012	Liczba rodzin 2013	Liczba rodzin 2014
rodzinne	299	288	246
alimentacyjne	21	16	15
opiekuńcze	29	28	25
dla opiekuna	-	-	9
zasitek pielęgnacyjny	98	103	100

Źródło: Opracowanie własne dane Gminnego Ośrodka Pomocy Społecznej w Mycielinie

Gminny Ośrodek Pomocy Społecznej w Mycielinie koordynuje również działania związane ze specjalistycznym poradnictwem psychologicznym. W każdej z czterech szkół zlokalizowanych na terenie gminy raz w miesiącu przez 4 godziny dyżury pełni psycholog. Ponadto na terenie biblioteki w Mycielinie znajduje się punkt konsultacyjny dla osób uzależnionych i współuzależnionych, w którym cztery razy w miesiącu przez 4 godziny przyjmuje specjalista terapii uzależnień. W punkcie konsultacyjnym dwa razy w miesiącu przez 3 godziny przyjmuje również psycholog.



Dziania podejmowane przez Gminny Ośrodek Pomocy Społecznej w Mycielinie nie są jedynymi poczynaniami skierowanymi do osób z problemami społecznymi. Do instytucji które wspierają Ośrodek należy również zaliczyć Powiatowe Centrum Pomocy Rodzinie, Środowiskowy Dom Samopomocy, Punkt konsultacyjny oraz organizacje pozarządowe. Te ostatnie jednostki współpracują z samorządem na podstawie uregulowanego aktu prawnego. Na terenie gminy na dzień 31.12.2014 r. działało:

- * 11 Kół Gospodyń Wiejskich, których zadaniem jest między innymi rozbudzenie zainteresowań sztuką, kulturą i tradycją własnego regionu, popularyzowanie kultury, sztuki i folkloru, współudział w tworzeniu i realizowaniu programów rozwoju kulturalnego gminy.
- * 11 Ochotniczych Straży Pożarnych, których zadaniem jest między innymi działanie na rzecz ochrony życia, zdrowia i mienia przed pożarami, klęskami żywiołowymi z zagrożeniami ekologicznymi lub innymi miejscowymi zagrożeniami, działanie na rzecz ochrony środowiska oraz organizowanie pożarniczego i ochronnego wychowania dzieci i młodzieży.
- * 3 stowarzyszenia, których zadaniem jest realizacja celów statutowych.
- * 3 zespoły śpiewacze, których zadaniem jest rozbudzenie zainteresowań sztuką, kulturą i tradycją własnego regionu, popularyzowanie kultury, sztuki i folkloru oraz promowanie aktywnego uczestnictwa w kulturze, oraz
- * 3 zespoły sportowe, których zadaniem jest między innymi krzewienie kultury fizycznej wśród mieszkańców wsi.

Poniżej w formie tabelarycznej zaprezentowane są najważniejsze informacje na temat wybranych instytucji wspierających Gminny Ośrodek Pomocy Społecznej w Mycielinie.

Tabela nr 18. Organizacje wspierające

Powiatowe Centrum Pomocy Rodzinie w Kaliszu

plac Świętego Józefa 5, 62-800 Kalisz

Zadania

zadania wynikające z ustawy z dn.12.03.2004 r. o pomocy społecznej oraz ustawy z dn. 27.08.97 r. o rehabilitacji zawodowej i społecznej oraz zatrudnianiu osób niepełnosprawnych.

**Środowiskowy Dom Samopomocy w Liskowie,**

ul. Ks. Blizińskiego 96, 62-850 Lisków

Zadania

świadczy pomoc na rzecz starszych i niepełnosprawnych mieszkańców gminy, pełniąc rolę dziennego ośrodka wsparcia dla tych osób.

Gminnym Ośrodkiem Zdrowia w Korzeniewie

ul. Korzeniew, 116, 62-831 Korzeniew

Zadania

udzielanie ambulatoryjnej podstawowej i specjalistycznej opieki zdrowotnej

Stowarzyszenie Dzieci Specjalnej Troski w Mycielinie

z/s w Kuszynie, 62 - 831 Korzeniew

Zadania

celem działania stowarzyszenia jest stworzenie warunków do realizacji programów rozwojowych dzieci niepełnosprawnych, usprawnienie według nowoczesnej wiedzy w zakresie pedagogiki, psychologii i rehabilitacji; pomoc rodzicom w nim zrzeszonych.

Stowarzyszenie "Odnowa Razem dla Gminy"

Gadów 27, 62-831 Gadów

Zadania

działalność wspomagająca rozwój wspólnot i społeczności lokalnych

Stowarzyszenie "Seniorów Gminy Mycielin"

Dzierzbin 78, 62-831 Dzierzbin

Zadania

przeciwdziałanie wykluczeniu osobom starszym, przeciwdziałanie marginalizacji osób starszych.

Źródło: Opracowanie własne dane Gminnego Ośrodka Pomocy Społecznej w Mycielinie



1.7 UZALEŻNIENIA I PRZEMOC W RODZINIE

Prowadzenie działań związanych z profilaktyką i rozwiązywaniem problemów alkoholowych oraz integracji społecznej osób uzależnionych od alkoholu i innych środków psychoaktywnych to zadania, jakimi między innymi zajmuje się Komisja Rozwiązywania Problemów Alkoholowych. W skład Gminnej Komisji Rozwiązywania Problemów Alkoholowych w Mycielinie na koniec 2014 roku wchodziło 6 osób w tym 4 kobiety i 2 mężczyzn – emerytowany nauczyciel, emerytowany policjant, pielęgniarka. W okresie od 2012 roku do 2014 roku Gminna Komisja Rozwiązywania Problemów Alkoholowych w Mycielinie nie przyjęła żadnego wniosku, wnioski składane były w Prokuraturze Rejonowej w Kaliszu. W ramach współpracy prowadzonej pomiędzy podmiotami przeprowadzone były wywiady środowiskowe dla potrzeb prokuratury. Na działania profilaktyczne w 2012 roku zostało przeznaczone 80 495 zł.

Jednym z ustawowych zadań pomocy społecznej jest opieka nad rodziną i dzieckiem, a w tym zapobieganie i przeciwdziałanie problemom uzależnień i przemocy w rodzinie. W związku z powyższym został powołany Zespół Interdyscyplinarny ds. Przeciwdziałania Przemocy w Rodzinie, aby realizować zadania związane z zapewnieniem ofiarom przemocy w rodzinie adekwatnej do skali problemu pomocy i wsparcia zmierzającego do ograniczenia problemu przemocy domowej. Z danych pochodzących z Gminnego Ośrodka Pomocy Społecznej w Mycielinie wynika, że w 2014 roku założone były dwie „Niebieska Karta” i została ona zgłoszona przez policję.



1.8 ZASOBY MIESZKANIOWE

Zasoby mieszkaniowe gminy Mycielin z roku na rok nieznacznie maleją. W 2010 roku ogólna liczba mieszkań wynosiła 30 lokali, rok później 29 lokali, a w 2012 roku 28 lokali. Biorąc pod uwagę przeciętną powierzchnię użytkową na jednego mieszkańca to pozostaje ona praktycznie na tym samym poziomie.

Tabela nr 19. Zasoby mieszkaniowe w gminie Mycielin ze względu na liczbę mieszkań i ich średnią powierzchnię w latach 2012-2014

	2012 r.	2013 r.	2014 r.
ogólna liczba mieszkań	30	29	28
przeciętna powierzchnia użytkowa 1 mieszkania (w m ²)	52,85 m ²	52,73 m ²	53,01 m ²

Źródło: Opracowanie własne dane Głównego Urzędu Statystycznego

Dodatki mieszkaniowe rozdysponowane przez Urząd Gminy w Mycielinie przyznawane są osobom, które nie są w stanie pokryć wszystkich należności związanych z utrzymaniem gospodarstwa domowego. Z roku na rok rośnie kwota przewidziana na to działanie. Liczba mieszkań komunalnych w latach 2012–2014 pozostaje na tym samym poziomie.

Tabela nr 20. Liczba oraz kwota przyznanych dodatków mieszkaniowych przez GOPS Mycielin w latach 2012-2014

	2012 r.	2013 r.	2014 r.
liczba przyznanych dodatków mieszkaniowych	4	7	6
wartość przyznanych dodatków mieszkaniowych (w zł)	5755,42 zł	12 001,01 zł	12 444,18 zł
liczba mieszkań komunalnych	9	9	9

Źródło: Opracowanie własne dane Gminnego Ośrodka Pomocy Społecznej w Mycielinie



1.9 INFRASTRUKTURA TECHNICZNA

Sieć wodociągowa

Długość sieci wodociągowej w gminie stan na 31.12.2014 roku wynosi 104,56 km i korzysta z niej 4656 mieszkańców, co stanowi 94% ogółu ludności gminy Mycielin.

Sieć kanalizacyjna

W chwili obecnej tj. stan na 31.12.2014 roku długość czynnej sieci kanalizacyjnej wynosi 7,8 km i korzysta z niej 484 mieszkańców, co stanowi 9,8% ogółu ludności gminy Mycielin.

Sieć drogowa

Układ drogowy na terenie gminy Mycielin oparty jest na sieci dróg powiatowych, które łączą gminę z miastem Kaliszem i Stawiszynem. Jedynie wzdłuż południowo-wschodniej granicy gminy, na jej niewielkim odcinku przebiega droga wojewódzka nr 470 relacji Kalisz - Turek. Poprzez sieć dróg powiatowych gmina posiada połączenie z drogą krajową nr 25.



2. DIAGNOZA SYTUACJI SPOŁECZNEJ

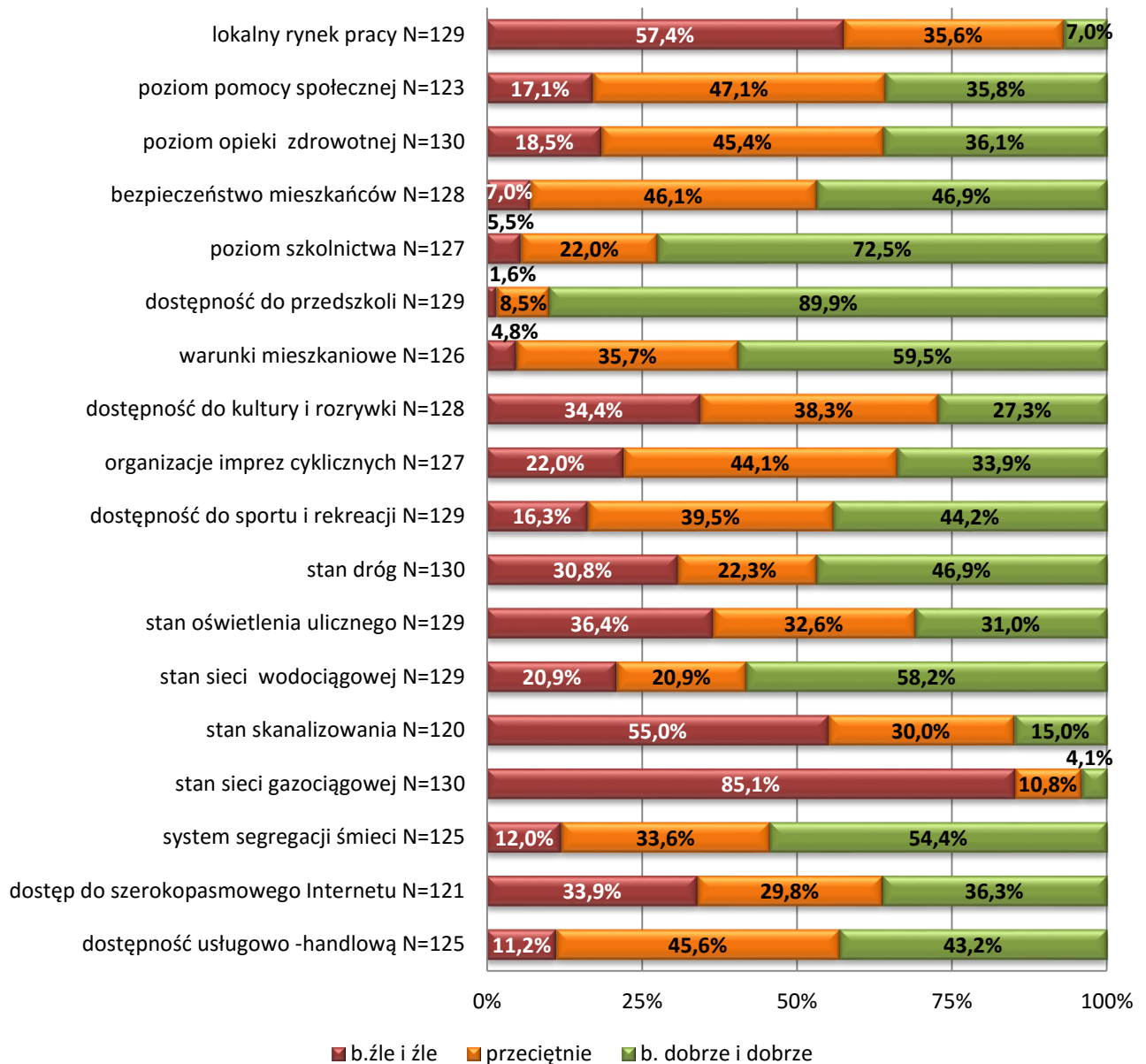
Na potrzeby Strategii Integracji i Rozwiązywania Problemów Społecznych gminy Mycielin na lata 2016-2023, od października do listopada 2015 roku zostały przeprowadzone badania ankietowe. Ankiety zostały rozdane wśród 236 mieszkańców gminy Mycielin. Ostatecznie zostało zwróconych 130 ankiet i na tej podstawie dokonano analizy.

W celu ustalenia sytuacji życiowej mieszkańców gminy Mycielin w ankiecie zostało zawarte pytanie dotyczące jakości życia. Każdego z respondentów poproszono, aby ustosunkował się do osiemnastu obszarów związanych bezpośrednio z gminą. Jak pokazują poniższe dane, mieszkańcy najgorzej oceniają stan sieci gazociągowej (85,1%), lokalny rynek pracy (57,4%), stan skanalizowania (55%), najlepiej natomiast w oczach respondentów wypadły obszary związane z edukacją tj. dostępność do przedszkoli (89,9%) oraz poziom szkolnictwa (72,5%). Ponadto co drugi respondent pozytywnie ocenia również warunki mieszkaniowe (59,9%), stan sieci wodociągowej (58,2%) oraz system segregacji śmieci (54,4%). W opinii co trzeciego respondenta (35,5%) poziom pomocy społecznej w gminie Mycielin stoi na wysokim poziomie.



Wykres nr 4: Poziom życia na terenie gminy Mycielin

Poziom życia na terenie gminy Mycielin



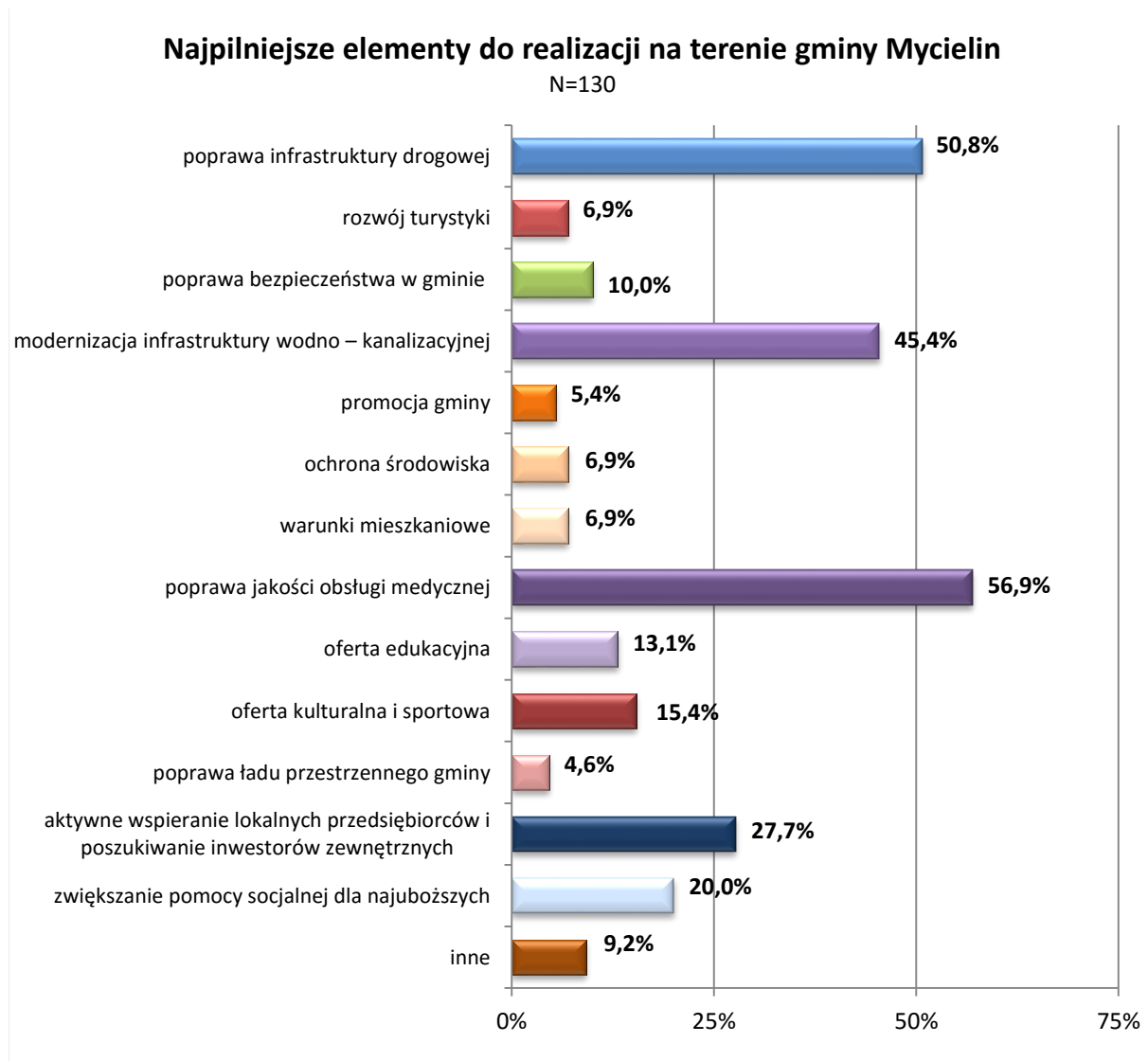
Źródło: Opracowanie własne dane z badań ankietowych

Kolejne pytanie zawarte w ankiecie dotyczy działań, które zdaniem respondentów są najpilniejsze do realizacji w najbliższym czasie w gminie Mycielin. Dodatkowo wybór obszaru wiązał się z napisaniem krótkiego uzasadnienia. Jak widać z poniższego wykresu, najczęściej respondenci wskazywali na kwestie związane z poprawą jakości obsługi medycznej (56,9%), infrastruktury drogowej (50,8%) oraz modernizacji infrastruktury wodno-kanalizacyjnej



(45,4%). Najbardziej ankieterzy wskazywali na kwestie związane z poprawą ładu przestrzennego gminy (4,6%) oraz promocji gminy (5,4%).

Wykres nr 5: Najpilniejsze elementy do realizacji na terenie gminy Mycielin



Źródło: Opracowanie własne dane z badań ankietowych

W pytaniu o najpilniejsze elementy do realizacji na terenie gminy Mycielin, wszystkie zaznaczone odpowiedzi powinny być uzasadniane przez respondentów. Poszczególne obszary oraz ich uzasadnienia znajdują się poniżej i są uszeregowane w kolejności od tych, które zostały najczęściej wybrane przez respondentów.

Poprawa jakości obsługi medycznej – 56,9% ankietowanych, 74 badane osoby.

- * *zły/malý dostęp do lekarzy i pielęgniarek*
- * *więcej lekarzy specjalistów*



- * *brak USG*
- * *brak przyjęć w soboty, niedziele i święta*

Poprawa infrastruktury drogowej – 50,8% ankietowanych, 66 badanych osób.

- * *bardzo zła nawierzchnia, poprawa stanu dróg*
- * *brak asfaltu*
- * *brak, chodników*
- * *nierówne chodniki*
- * *urwiste pobocza*
- * *zarośnięte pobocza*

Modernizacja infrastruktury wodno – kanalizacyjnej – 45,4% ankietowanych, 59 badanych osób.

- * *modernizacja stacji wodociągowej w Dzierzbinie*
- * *poprawa jakości wody*
- * *skanalizowane wszystkich miejscowości w gminie*
- * *pomoc w realizacji przydomowych oczyszczalni*

Aktywne wspieranie lokalnych przedsiębiorców i poszukiwanie inwestorów zewnętrznych – 27,7% ankietowanych, 36 badanych osób.

- * *brak polityki wspierającej tworzenie nowych miejsc pracy*
- * *pomoc w zakładaniu działalności indywidualnych*
- * *przygotowanie terenów inwestycyjnych dla potencjalnych inwestorów*

Zwiększanie pomocy socjalnej dla najuboższych – 20% ankietowanych, 26 badanych osób.

- * *dokładniejsza weryfikacja beneficjentów biorą Ci co nie powinni*
- * *zwiększenie pomocy dla osób uczących się*

Oferta kulturalna i sportowa – 15,4% ankietowanych, 20 badanych osób.

- * *budowa boiska przy szkole*
- * *słabo wyposażony plac zabaw*
- * *brak ośrodka kultury*
- * *brak ogólnodostępnych imprez kulturalnych*

Oferta edukacyjna – 13,1% ankietowanych, 17 badanych osób.

- * *niewystarczające wyposażenie placówek w pomoce dydaktyczne*
- * *dodatkowe zajęcia z przedmiotów egzaminacyjnych*



- * *dłużej czynne przedszkolna*

Poprawa bezpieczeństwa w gminie – 10% ankietowanych, 13 badanych osób.

- * *brak policji na terenie gminy*
- * *brak nocnych patroli*
- * *trzymanie psów na uwięzi tak, aby samowolnie nie biegały*
- * *progi spowalniające w okolicach szkół*

Kategoria inne – 9,2% ankietowanych, 12 badanych osób.

- * *wprowadzenie linii autobusowej do miejscowości Turek i Konin*
- * *pilne oznakowanie dojazdów do posesji*
- * *brak Internetu na wsi*

Rozwój turystyki – 6,9% ankietowanych, 9 badanych osób.

- * *wykorzystanie położenia gminy*
- * *wspieranie gospodarzy zajmujących się agroturystyką*

Ochrona środowiska – 6,9% ankietowanych, 9 badanych osób.

- * *kontrola spalanych rzeczy*
- * *zadbanie o lasy i rowy*

Warunki mieszkaniowe – 6,9% ankietowanych, 9 badanych osób.

- * *więcej mieszkań socjalnych*
- * *poprawa bazy mieszkaniowej*

Promocja gminy – 5,4% ankietowanych, 7 badanych osób.

- * *przyciąganie inwestorów zewnętrznych*
- * *możliwość do dotarcia do projektów unijnych*
- * *niski poziom promocji*

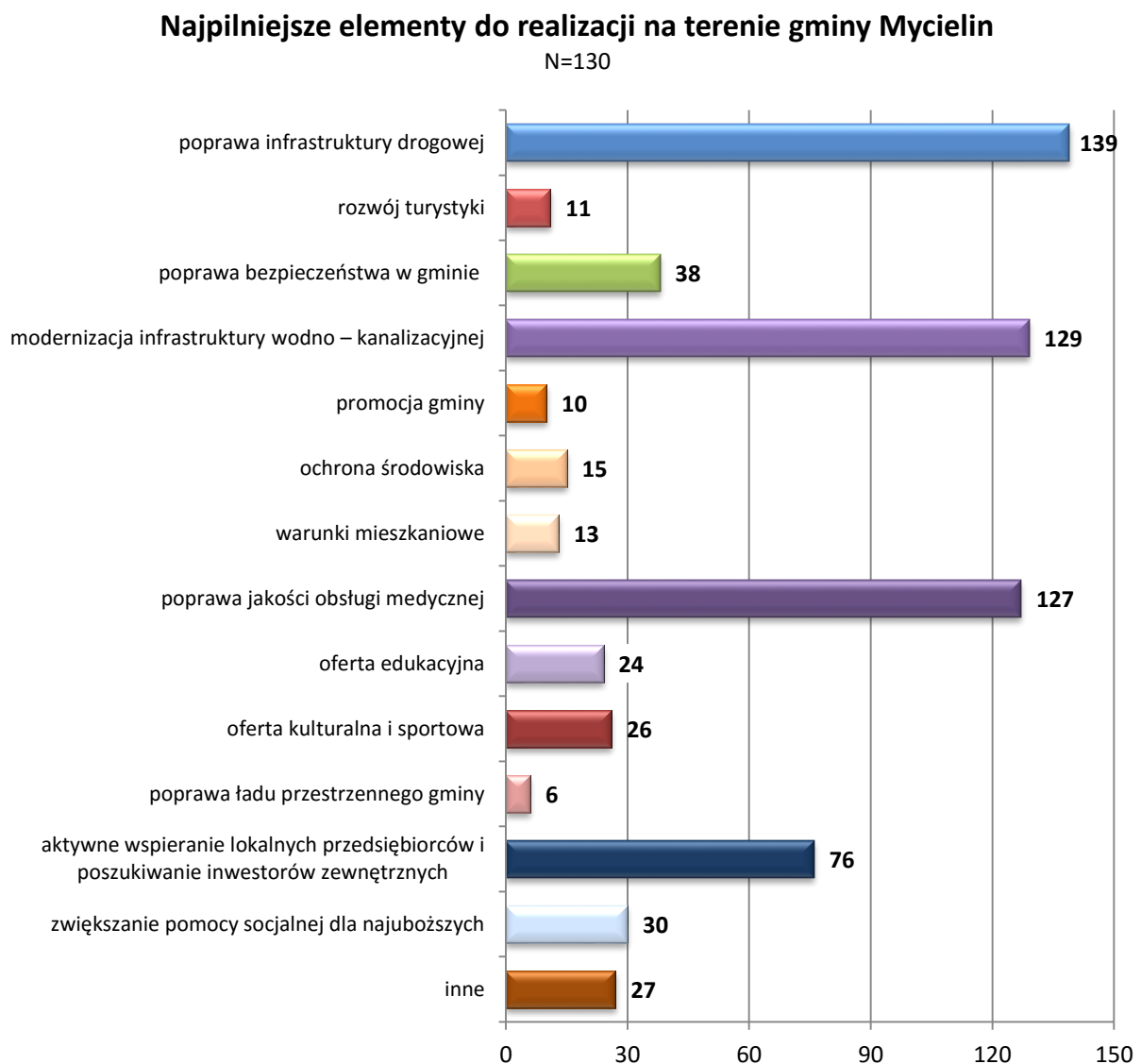
Poprawa ładu przestrzennego gminy – 4,6% ankietowanych, 6 badanych osób.

- * *częściej czyści pobocza*
- * *podcięcie drzew i krzewów przy poboczach*



Dopełnieniem powyższej analizy było dopytanie respondentów, które z działań należy zrealizować w pierwszej kolejności. Badani mogli wymienić 3 obszary, przy czym wpisanie określonego obszaru na pierwszym miejscu oznaczało, że należy go rozwiązać w pierwszej kolejności. W ten sposób odpowiedziom, które wymieniono na pierwszej pozycji przypisano 3 punkty, na drugim - 2 punkty, zaś na trzecim - 1 punkt. Następnie zsumowano punkty dla każdej z odpowiedzi. W ocenie respondentów najpilniej rozwiązane powinny być kwestie związane z poprawą infrastruktury drogowej (139 punkty), w drugiej kolejności należy rozważyć kwestie związane z modernizacją infrastruktury wodno - kanalizacyjnej (129 punktów) oraz poprawą jakości obsługi medycznej (127 punktów).

Wykres nr 6: Najpilniejsze elementy do realizacji na terenie gminy Mycielin



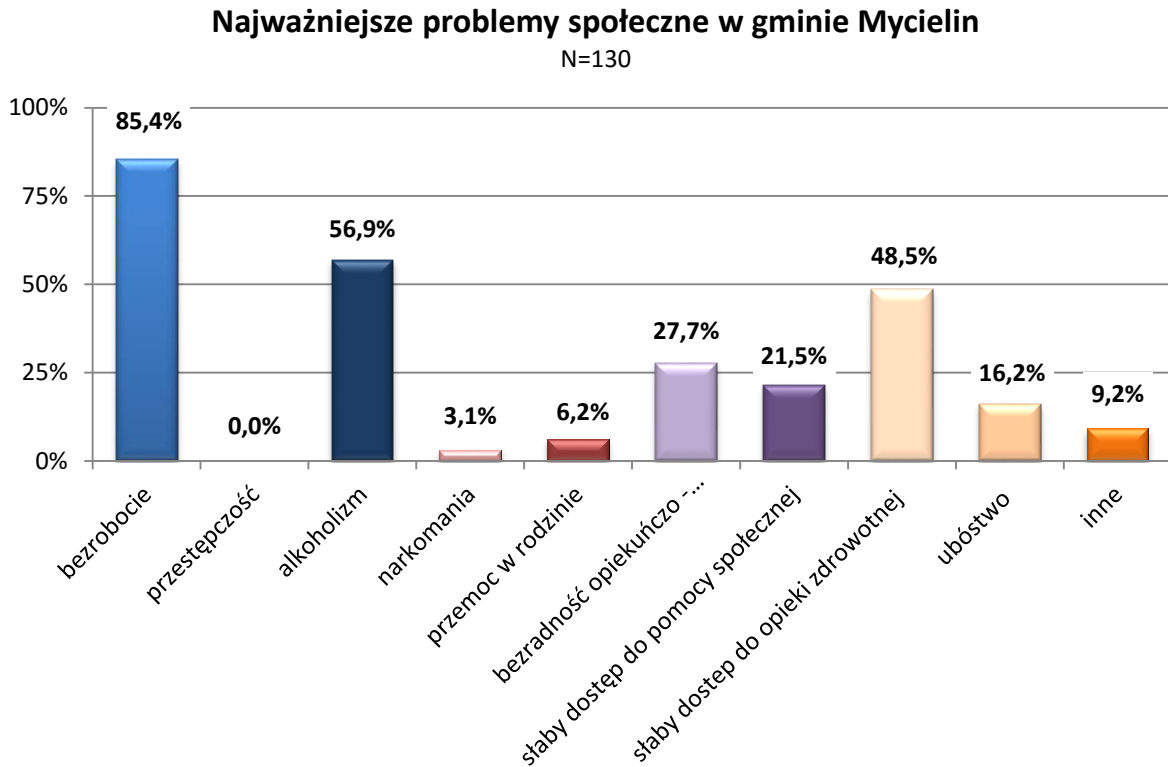
Źródło: Opracowanie własne dane z badań ankietowych



W kolejnym pytaniu respondentów poproszono o wskazanie trzech najważniejszych problemów społecznych, które ich zdaniem występują na terenie gminy Mycielin, w związku z tym dane na poniższym wykresie nie sumują się do 100%. Najwięcej, bo 85,4% respondentów wskazało na bezrobocie, w następnej kolejności ankietowani wskazywali na alkoholizm (56,9%) oraz słaby dostęp do opieki zdrowotnej (48,5%). Najmniej istotne problemy społeczne według respondentów to przemoc w rodzinie (6,2%) oraz narkomania (3,1%). Nikt z ankietowanych nie wskazał przestępczości. W kategorii *inne* znalazły się takie odpowiedzi jak: brak dostępu do Internetu, brak szybkiej i doraźnej pomocy w rodzinie w przypadku kryzysu oraz brak perspektyw dla młodych, co powoduje emigrację. Dopelnieniem powyższej analizy było dopytanie respondentów, które z podanych problemów społecznych należy rozwiązać w pierwszej kolejności. Badani mogli wymienić trzy problemy, przy czym wpisanie określonego problemu na pierwszym miejscu oznaczało, że stanowi on najpoważniejszy problem. W ten sposób odpowiedziom, które wymieniono na pierwszej pozycji przypisano 3 punkty, na drugim - 2 punkty, zaś na trzecim - 1 punkt. Następnie zsumowano punkty dla każdej z odpowiedzi. W ten sposób powstał ranking najważniejszych problemów społecznych w gminie Mycielin, który został ukazany na wykresie numer 8. W ocenie respondentów w pierwszej kolejności rozwiązane powinny być kwestie związane z bezrobociem (275 punktów), w drugiej kolejności kwestie związane z alkoholizmem (132 punktów), a w trzeciej ze słabym dostępem do opieki zdrowotnej (112 punktów). Najmniej problematyczne okazały się kwestie związane z przemocą w rodzinie (15 punktów) i narkomanią (5 punktów).

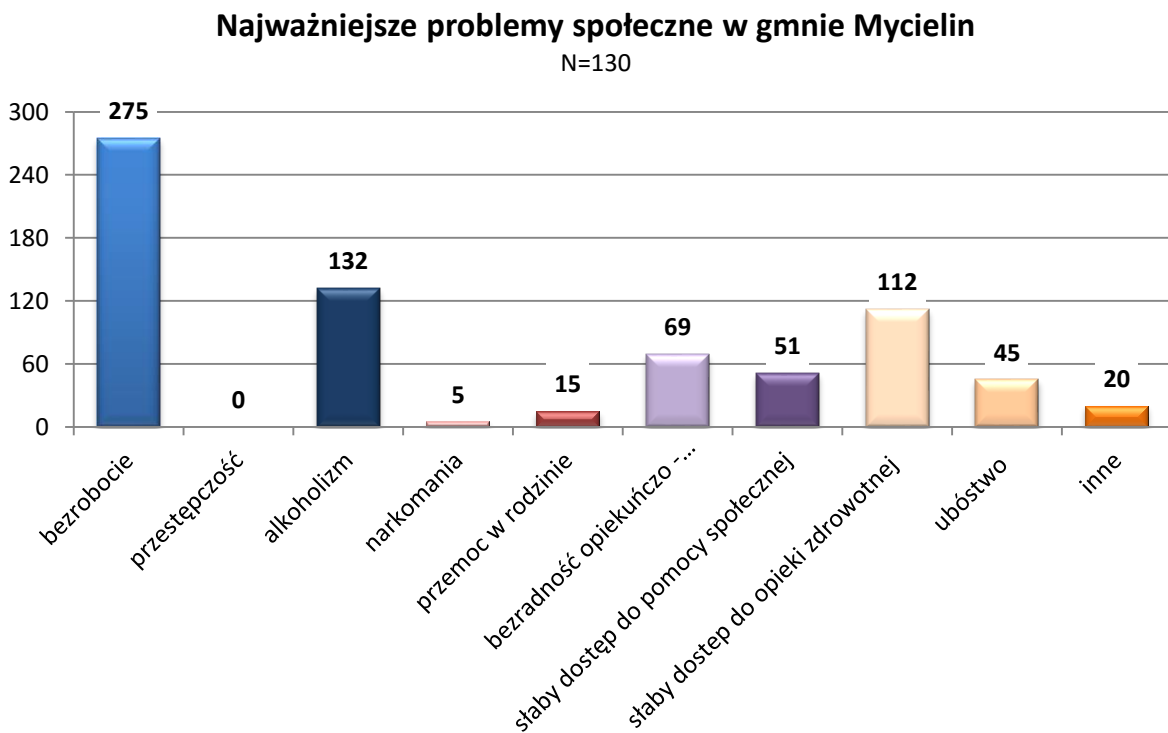


Wykres nr 7: Najważniejsze problemy społeczne w gminie Mycielin



Źródło: Opracowanie własne dane z badań ankietowych

Wykres nr 8: Najważniejsze problemy społeczne w gminie Mycielin



Źródło: Opracowanie własne dane z badań ankietowych



3. ANALIZA SWOT

Uzupełnieniem opinii na temat gminy Mycielin była dokonanie analizy SWOT, która służyła do identyfikacji mocnych i słabych stron gminy oraz szans i zagrożeń wynikających z otoczenia gminy. Nazwa SWOT oznacza:

- **Mocne strony (S)**, czyli wewnętrzne uwarunkowania o pozytywnym wpływie na sytuację społeczną,
- **Słabe strony, (W)** czyli wewnętrzne uwarunkowania o negatywnym wpływie na sytuację społeczną,
- **Szanse, (O)** czyli zewnętrzne uwarunkowania o pozytywnym wpływie na realizację celów,
- **Zagrożenia, (T)** czyli zewnętrzne uwarunkowania o negatywnym wpływie na realizację celów.

Praca zaowocowała następującymi wynikami.



3.1 SFERA SPOŁECZNA

Tabela nr 21. Analiza SWOT dla sfery społecznej

MOCNE STRONY (S)	SŁABE STRONY (W)
<ol style="list-style-type: none">1. Dobra współpraca z różnymi instytucjami i podmiotami realizującymi zadania z zakresu pomocy społecznej w tym z organizacjami z trzeciego sektora (stowarzyszenia, fundacje).2. Dobra współpraca z różnymi instytucjami i podmiotami realizującymi zadania z zakresu pomocy społecznej.3. Świadomość problemów społecznych lokalnej władzy.4. Profesjonalna kadra pomocy społecznej.5. Zaangażowanie kół gospodyń wiejskich i emerytów.6. Skutecznie działanie Ośrodka Pomocy Społecznej oraz organizacji wspierających.	<ol style="list-style-type: none">1. Utrudniony dostęp do lekarzy specjalistów.2. Ograniczone środki finansowe przeznaczone na pomoc społeczną.3. Brak infrastruktury socjalnej: mieszkań chronionych, socjalnych.4. Narastające patologie społeczne.5. Niewielka ilość wydarzeń integrujących mieszkańców.6. Niedostateczne wypełnianie funkcji opiekuńczo - wychowawczych przez rodziców.7. Niechęć podnoszenia kwalifikacji przez osoby długotrwale bezrobotne.8. Niedostosowanie wykształcenia i kwalifikacji zawodowych osób bezrobotnych do potrzeb i wymagań rynku pracy.9. Brak wystarczającej liczby miejsc pracy na lokalnym rynku.10. Brak dyżurów logopedy w Ośrodku Zdrowia w Dzierzbiniu.
SZANSE (O)	ZAGROŻENIA (T)
<ol style="list-style-type: none">1. Promocja gminy poprzez organizację cyklicznych corocznych imprez promujących gminę2. Organizacja kursów w celu powiększenia kwalifikacji zawodowych3. Wysoka świadomość społeczna władz samorządowych.4. Działania edukacyjne służące przeciwdziałaniu przemocy w rodzinie.5. Współpraca z organizacjami pozarządowymi i stowarzyszeniami.6. Tworzenie nowych miejsc pracy.7. Wykorzystanie środków europejskich na rozwój usług społecznych.8. Tworzenie i realizacja programów aktywizujących społeczność lokalną.	<ol style="list-style-type: none">1. Emigracja młodych ludzi2. Narastające zjawisko wyuczonej bezradności beneficjentów Ośrodka Pomocy Społecznej3. Rosnąca liczba osób ubogich i niepełnosprawnych4. Rozwój patologii społecznych5. Poczucie braku perspektyw rozwojowych mieszkańców małych miejscowości6. Roszczeniowa postawa osób objętych pomocą społeczną7. Długotrwałe uzależnienie rodzin od pomocy społecznej8. Ubożenie społeczeństwa9. Starzenie się społeczeństwa10. Marginalizacja spowodowana



<p>9. Dostęp do nowoczesnych środków komunikowania się (Internet).</p> <p>10. Wspieranie zatrudnienia osób bezrobotnych w ramach robót publicznych, prac interwencyjnych i prac społecznie użytecznych.</p> <p>11. Oferowania dzieciom i młodzieży różnych form spędzania czasu wolnego.</p> <p>12. Stałe szkolenia, doskonalenie zawodowe pracowników pomocy społecznej.</p> <p>13. Kontynuacja projektów unijnych</p>	<p>długotrwałym bezrobociem.</p> <p>11. Występowanie zagrożeń funkcjonowania rodziny: uzależnienia, bezrobocie, przemoc w rodzinie.</p> <p>12. Ukrywanie zjawiska przemocy domowej.</p>
---	---

Źródło: Opracowanie własne na podstawie zebranych danych.



3.2 SFERA GOSPODARCZA

Tabela nr 22. Analiza SWOT dla sfery gospodarczej

MOCNE STRONY (S)	SŁABE STRONY (W)
<ol style="list-style-type: none">1. Wzrost świadomości ekologicznej wśród mieszkańców gminy.2. Wysokie walory środowiska przyrodniczego.3. Warunki sprzyjające rozwojowi rolnictwa.	<ol style="list-style-type: none">1. Brak wystarczającej liczby miejsc pracy na lokalnym rynku.2. Brak zakładów produkcyjnych.3. Niewielka ilość prywatnych przedsiębiorstw.4. Słaba aktywność społeczeństwa.
SZANSE (O)	ZAGROŻENIA (T)
<ol style="list-style-type: none">1. Tworzenie nowych miejsc pracy poprzez przyciągnięcie kapitału wewnętrznego i zewnętrznego.2. Rozwój budownictwa jednorodzinnego – w gminie jest duża liczba działek budowlanych.3. Organizacja dziennych placówek dla seniorów.4. Podniesienie atrakcyjności dla inwestorów spoza gminy.5. Dobrze rozwinięty i działający system doradztwa zawodowego na poziomie młodzieży i dorosłych.6. Wspierane przez samorząd lokalnej przedsiębiorczości	<ol style="list-style-type: none">1. Zanieczyszczenie środowiska.2. Wysoka stopa bezrobocia.3. Zubożenie społeczeństwa.4. Zmniejszania udziału młodych przedsiębiorczych mieszkańców na lokalnym rynku pracy.5. Likwidacja zakładów pracy.

Źródło: Opracowanie własne na podstawie zebranych danych.



3.3 SFERA EDUKACYJNO – KULTURALNA

Tabela nr 23. Analiza SWOT dla sfery edukacyjno – kulturalnej

MOCNE STRONY (S)	SŁABE STRONY (W)
<ol style="list-style-type: none">1. Rozwinięta sieć przedszkolna oraz szkolna.2. Aktywne działanie publicznej biblioteki i jej filii.3. Wysokie kwalifikacje kadry pedagogicznej.4. Bogata oferta zajęć pozalekcyjnych dla uczniów.5. Hale sportowe i widowiskowe.	<ol style="list-style-type: none">1. Słabe wyposażenie placówek edukacyjnych w nowoczesne pomoce dydaktyczne.2. Niewystarczająca ilość kadry specjalistycznej (psycholog, pedagog).3. Brak kalendarza imprez kulturalno – rekreacyjno – sportowych obejmujących stałe wydarzenia a znane mieszkańca ze znacznym wyprzedzeniem.4. Brak oferty turystycznej (jednodniowej i weekendowej).
SZANSE (O)	ZAGROŻENIA (T)
<ol style="list-style-type: none">1. Organizowanie spotkań tradycyjnych (opłatek, dzień seniora)2. Włączenie szkół do pomocy seniorom3. Oferowania dzieciom i młodzieży różnych form spędzania czasu wolnego.4. Inicjatywa postaw proekologicznych mieszkańców gminy.5. Działania edukacyjne służące przeciwdziałaniu przemocy w rodzinie.	<ol style="list-style-type: none">1. Zmieniająca się polityka państwa w zakresie edukacji.2. Negatywny model potrzeb edukacji i korzystania z dóbr kultury istniejącej z znacznej grupie rodzin.

Źródło: Opracowanie własne na podstawie zebranych danych.



3.4 SFERA TECHNICZNA

Tabela nr 24. Analiza SWOT dla sfery technicznej

MOCNE STRONY (S)	SŁABE STRONY (W)
1. Korzystanie ze środków unijnych	1. Zła siatka połączeń pomiędzy miejscowościami 2. Brak podłączenia w niektórych miejscach do sieci wodno – kanalizacyjnych 3. Brak sieci gazowej 4. Brak bazy sprzyjającej rozwojowi turystyki w gminie
SZANSE (O)	ZAGROŻENIA (T)
1. Dobre położenie geograficzne 2. Modernizacja wodociągu 3. Perspektywa rozwoju turystyki i agroturystyki w gminie 4. Kontynuacja projektów unijnych 5. Modernizacja poboczy	1. Brak kapitału na rozwój małych i średnich przedsiębiorstw

Źródło: Opracowanie własne na podstawie zebranych danych.



III

CZĘŚĆ PROGRAMOWA



1. CELE STRATEGICZNE

Cel strategiczny nr 1

Poprawa jakości życia mieszkańców gminy w tym osób wykluczonych lub zagrożonych wykluczeniem społecznym.

Cele szczegółowe

1. Zmniejszenie bezrobocia, aktywizacja i doradztwo zawodowe
2. Ograniczenie ubóstwa oraz zapewnienie pomocy rodzinom najuboższym
3. Ograniczenie skutków niepełnosprawności oraz aktywizacja społeczna i zawodowa osób niepełnosprawnych.
4. Wzmacnianie kadry pomocy społecznej oraz rozwijanie infrastruktury socjalnej.

Podjęte działania:

1. Podejmowanie współpracy z Powiatowym Urzędem Pracy w zakresie upowszechniania ofert pracy, informacji o wolnych miejscach pracy, usługach poradnictwa zawodowego, szkoleniach, przygotowaniu zawodowym dorosłych i stażach oraz organizacji robót publicznych, prac interwencyjnych i zatrudnienia socjalnego.
2. Pomoc finansowa i w naturze wynikająca z ustawy o pomocy społecznej.
3. Opracowywanie i realizowanie projektów służących aktywizacji osób bezrobotnych, w tym współfinansowanych z funduszy Unii Europejskiej.
4. Wsparcie osób ubogich poprzez pracę socjalną.
5. Prowadzenie pracy socjalnej z osobami niepełnosprawnymi.
6. Łagodzenie skutków bezrobocia poprzez pomoc finansową udzielaną przez Gminny Ośrodek Pomocy Społecznej.
7. Diagnozowanie potrzeb i wsparcie osób i rodzin żyjących w niedostatku.
8. Podejmowanie współpracy z organizacjami pozarządowymi działającymi na rzecz osób bezrobotnych.
9. Współpraca z organizacjami pozarządowymi działającymi na rzecz osób niepełnosprawnych.
10. Doksztalcanie i zwiększanie kadry pomocy społecznej poprzez udział w szkoleniach i kursach oraz zatrudnianie specjalistów.
11. Poprawa dostępności i jakości usług opiekuńczych.



12. Podnoszenie świadomości społecznej na temat osób niepełnosprawnych.
13. Zwiększenie dostępu osób niepełnosprawnych do informacji o ich uprawnieniach m.in. poprzez wykorzystanie sieci Internet.
14. Przeciwdziałanie izolacji osób niepełnosprawnych m.in. poprzez podejmowanie inicjatyw umożliwiających ich integrację z pełnosprawnymi mieszkańcami gminy.
15. Zapewnienie dostępu do kształcenia integracyjnego w gminie.
16. Podejmowanie współpracy PCPR, PUP, PFRON w zakresie rehabilitacji społecznej i zawodowej osób niepełnosprawnych.
17. Opracowanie corocznego bilansu potrzeb w zakresie pomocy społecznej.



Cel strategiczny nr 2

Stworzenie optymalnych warunków sprzyjających wspieraniu rodziny oraz pomoc rodzicom w prawidłowym wypełnianiu obowiązków opiekuńczo – wychowawczych.

Cele szczegółowe

1. Diagnozowanie i analiza sytuacji rodziny i środowiska rodzinnego.
2. Zabezpieczenie podstawowych potrzeb dziecka i rodziny.
3. Zapobieganie powstawaniu sytuacji kryzysowych.
4. Podejmowanie działań profilaktycznych i edukacyjnych na rzecz rodziny.

Podjęte działania:

1. Rozpoznawanie i analiza problemów występujących w rodzinie z problemami opiekuńczo – wychowawczymi.
2. Objęcie dożywianiem wszystkich tego wymagających dzieci z terenów gminy.
3. Rozwój poradnictwa specjalistycznego i udzielanie specjalistycznego wsparcia pedagogiczno- psychologicznego.
4. Zachęcanie dzieci do uczestnictwa w zajęciach organizowanych przez placówki oświatowe oraz ośrodki wsparcia dziennego.
5. Zapewnienie pomocy materialnej i rzeczowej ubogim rodzinom w ramach ustawy o pomocy społecznej, między innymi poprzez przyznawanie zasiłków i pomocy w naturze oraz stypendiów socjalnych.
6. Przydzielenia rodzinie asystenta rodziny.
7. Kontynuowanie specjalistycznego wsparcia psychologicznego, terapeutycznego i prawnego na rzecz rodzin zagrożonych kryzysem.
8. Współpraca pomiędzy instytucjami w celu poprawy sytuacji rodzinnej.
9. Promowanie w gminie prawidłowego modelu rodziny oraz edukowanie rodzin w zakresie właściwego wypełniania ról rodzicielskich, m.in. przez pracowników GOPS i placówek oświatowych.



Cel strategiczny nr 3

Zapobieganie i przeciwdziałanie problemom uzależnień.

Cele szczegółowe:

1. Zwiększenie dostępności do pomocy psychologicznej, terapeutycznej dla osób uzależnionych od alkoholu.
2. Zwiększenie dostępności do poradnictwa psychologicznego i prawnego dla rodzin, w których występuje problem uzależnienia.
3. Zwiększenie świadomości na temat uzależnień w szczególności wśród dzieci i młodzieży.
4. Wspomaganie działań instytucji, stowarzyszeń i osób fizycznych w zakresie rozwiązywania problemów uzależnień.
5. Przeciwdziałanie przemocy domowej.

Podjęte działania:

1. Prowadzenie kampanii społecznych dotyczących ważnych problemów związanych z uzależnieniami i zdrowym stylem życia.
2. Przeprowadzenie aktualnej lokalnej diagnozy zjawiska narkomanii i alkoholizmu na terenie gminy wśród jej mieszkańców z uwzględnieniem dzieci i młodzieży.
3. Wdrażanie i realizacja Programu Przeciwdziałania Przemocy w Rodzinie.
4. Wsparcie w tworzeniu grup samopomocowych, grup wsparcia.
5. Nawiązanie współpracy z psychologami, prawnikami.
6. Wdrażanie i realizacja Gminnego Programu Rozwiązywania Problemów Alkoholowych.
7. Realizacja procedury „Niebieska Karta”.
8. Profilaktyczna działalność informacyjna, edukacyjna, szkoleniowa w zakresie rozwiązywania problemów alkoholowych, narkomanii i przemocy w rodzinie w szczególności skierowanej do dzieci i młodzieży.
9. Kontynuowanie działalności Gminnej Komisji do Spraw Rozwiązywania Problemów Alkoholowych.
10. Kontynuowanie działalności Zespołu Interdyscyplinarnego.



Cel strategiczny nr 4

Współpraca z organizacjami pozarządowymi.

Cele szczegółowe:

1. Wspieranie organizacji pozarządowych w realizacji działań na rzecz aktywizacji osób niepełnosprawnych w gminie.
2. Wspieranie organizacji pozarządowych w realizacji działań promujących gminę.
3. Wspomaganie działań instytucji, stowarzyszeń w zakresie rozwiązywania problemów uzależnień.
4. Wspieranie istniejących oraz nowopowstających organizacji pozarządowych.

Podjęte działania:

1. Kontynuacja współpracy lokalnego samorządu z organizacjami pozarządowymi.
2. Propagowanie idei samopomocy, wolontariatu.
3. Analiza ofert organizacji pozarządowych występujących na terenie gminy i w województwie wielkopolskim.
4. Tworzenie korzystnych warunków dla nowopowstających organizacji pozarządowych oraz już istniejących.



Cel strategiczny nr 5

Utrzymanie osób starszych w środowisku zamieszkania oraz umożliwienie im udziału w życiu społecznym.

Cele szczegółowe:

1. Zwiększenie możliwości udziału w życiu społecznym osób starszych i zapewnienie im właściwej opieki.
2. Zabezpieczenie podstawowych potrzeb osób starszych
3. Funkcjonowanie Rady Senioralnej

Podjęte działania:

1. Pomoc finansowa i w naturze wynikająca z ustawy o pomocy społecznej.
2. Pomoc finansowa w formie dodatków mieszkaniowych.
3. Zabezpieczenie jednego gorącego posiłku osobom tego pozbawionym a w szczególności osobom starszym.
4. Udzielanie przez GOPS pomocy finansowej, rzeczowej, zapewnienie im dostępu do poradnictwa specjalistycznego, wsparcia medycznego.
5. Prowadzenie pracy socjalnej z osobami starszymi.
6. Zwiększenie zaangażowania osób starszych w życie społeczności lokalnych oraz w rozwiązywaniu problemów społecznych.
7. Rozwijanie aktywnych i zdrowych form spędzania czasu wolnego przez osoby starsze i zaspakajanie ich potrzeb kulturalno-społecznych, rekreacyjnych i edukacyjnych.
8. Zwiększenie wiedzy osób starszych o możliwych formach wsparcia.
9. Podejmowanie współpracy z organizacjami pozarządowymi działającymi na rzecz osób starszych oraz kościołem w zakresie utworzenia i prowadzenia świetlicy, klubu lub domu dziennego pobytu dla seniorów.

Cel strategiczny nr 6



Promocja zdrowego i bezpiecznego stylu życia, szczególnie wśród dzieci i młodzieży.

Cele szczegółowe:

1. Podniesienie świadomości mieszkańców w zakresie zdrowego i bezpiecznego stylu życia.
2. Zagospodarowanie czasu wolnego społeczności lokalnej.

Podjęte działania:

1. Realizowanie na terenie gminy programów profilaktyki zdrowotnej (profilaktyka uzależnień, akcje bezpłatnych badań dla mieszkańców: mammografia, cytologia, badania słuchu, wzroku, itp.).
2. Prowadzenie działań edukacyjno – informacyjnych dla dzieci i młodzieży w ramach godzin lekcyjnych w szkołach w formie spotkań i pogadanek z przedstawicielami służby zdrowia, policji, OSP.
3. Organizowanie dla mieszkańców spotkań z lekarzami – specjalistami z różnych dziedzin medycyny.
4. Organizowanie dla mieszkańców gminy imprez integracyjnych o charakterze kulturalnym (koncerty, konkursy plastyczne, muzyczne recytatorskie, itd.).
5. Rozwój pozalekcyjnych zorganizowanych form edukacyjnych, sportowo – rekreacyjnych.
6. Organizowanie zajęć sportowych przy szkołach i w ramach klubów sportowych dla dzieci i młodzieży przy zapewnieniu odpowiedniej kadry trenerów w poszczególnych dyscyplinach sportowych.

Czas realizacji poszczególnych celów strategicznych:



Działania ciągłe w latach 2016-2023 – na bieżąco, w zależności od potrzeb

Realizatorzy strategii:

Strategia Integracji i Rozwiązywania Problemów Społecznych w gminie Mycielin na lata 2014-2023 będzie realizowany przez Gminny Ośrodek Pomocy Społecznej w Mycielinie we współpracy z następującymi instytucjami:

- Urzędem Gminy Mycielin,
- Powiatowym Centrum Pomocy Rodzinie w Kaliszu,
- Powiatowym Urzędem Pracy w Kaliszu,
- Gminną Komisją Rozwiązywania Problemów Alkoholowych w Mycielinie,
- Zespołem Interdyscyplinarnym,
- Policją,
- Placówkami służby zdrowia z terenu gminy Mycielin,
- Gminną Biblioteką Publiczną oraz jej filią,
- Placówkami oświatowymi i kulturalnymi z terenu gminy Mycielin,
- Organizacjami pozarządowymi z terenu gminy Mycielin,

oraz innymi jednostkami i organizacjami.

Wskaźniki

Wskaźnikami osiągnięcia zamierzonych celów szczegółowych będzie analiza następujących danych z terenu gminy Mycielin:

- ruchu naturalnego ludności,
- ruchu migracyjnego ludności,
- salda migracyjnego,
- podmiotów gospodarczych w gminie Mycielin,
- liczby dzieci w placówkach oświatowo – wychowawczych,
- stanu zatrudnienia w GOPS w tym poziomu wykształcenia pracowników GOPS,
- powodów przyznania pomocy przez GOPS w tym wieku odbiorców, formy przyznanej pomocy oraz wydatków ponoszonych na pomoc społeczną,
- typów świadczeń przyznanych przez GOPS liczby zarejestrowanych bezrobotnych w podziale na wiek, czasu pozostawania bez pracy, odbytego stażu oraz wykształcenia
- zasobów mieszkaniowych,
- liczby przyjętych wniosków przez GKRPA,



- liczby programów i projektów przyjętych do realizacji, w tym ze środków unijnych,
- wielkości środków finansowych przeznaczonych na poszczególne działania zaplanowane w strategii,
- ilości osób objętych pomocą w placówkach wsparcia dziennego na terenie gminy,
- ilości dzieci i młodzieży objętych programem dożywiania,
- liczby osób, z którymi członkowie GKRPA i Zespołu Interdyscyplinarnego przeprowadzili rozmowy interwencyjno – motywujące w związku z nadużywaniem alkoholu,
- liczby osób uzależnionych od alkoholu, wobec których GKRPA wystąpiła do sądu z wnioskiem o zobowiązanie do podjęcia leczenia odwykowego,
- liczby osób dotkniętych przemocą w rodzinie, z którymi kontaktowali się członkowie GKRPA i Zespołu Interdyscyplinarnego,
- liczby sprawców przemocy w rodzinie, których Zespół Interdyscyplinarny skierował sprawę do prokuratury lub na terapię,
- liczba funkcjonujących organizacji pozarządowych działających na terenie gminy w tym udzielonych dotacji na ich działalność.

Środki finansowe:

Środki finansowe na realizację powyższych celów będą pochodzić z:

- budżetu Gminy Mycielin,
- budżetu państwa,
- środków pozabudżetowych
- środków pomocowych Unii Europejskiej.

Monitoring i ewaluacja:

Monitorowanie Strategii Integracji i Rozwiązywania Problemów społecznych w gminie Mycielin odbywać się będzie w oparciu o dane uzyskane przez Gminny Ośrodek Pomocy Społecznej w Mycielinie we współpracy z innymi organizacjami i instytucjami zaangażowanymi w realizację programu - analiza statystyczna oparta o wskaźniki ilościowe i finansowe. Zespół wdrażający strategię powinien zbierać się raz w roku i ocenić poziom efektywności poszczególnych celów głównych i szczegółowych. Na jej podstawie Wójt Gminy w Mycielinie będzie, co roku do dnia 31 grudnia przekazywał Radzie Gminy Mycielin sprawozdanie z realizacji wdrażania strategii na terenie gminy Mycielin. Powyższe działanie



umożliwi bieżącą ocenę realizacji zaplanowanych kierunków działań oraz pozwoli na modyfikację i dokonywanie korekt w przypadku istotnych zmian społecznych oraz ewentualne konstruowanie wskaźników na następne lata, które będą aktualizowane na początku każdego roku.



IV

SPIS TABEL I WYKRESÓW



Spis tabel

Tabela nr 1. Struktura administracyjna gminy Mycielin w podziale na liczbę mieszkańców - stan na 31.12.2014 roku	13
Tabela nr 2. Ruch naturalny ludności w gminie Mycielin w latach 2012-2014	14
Tabela nr 3. Ruch migracyjny ludności w gminie Mycielin w latach 2012-2014	14-15
Tabela nr 4. Powierzchnia gminy Mycielin według sołectw - stan na 31.12.2014 roku	16
Tabela nr 5. Udział poszczególnych rodzajów użytkowania terenów na terenie gminy Mycielin - stan na 31.12.2014 roku.....	17
Tabela nr 6. Podmioty gospodarcze w gminie Mycielin w latach 2012-2014	17
Tabela nr 7. Bezrobotni zarejestrowani w PUP w Kaliszu w latach 2012-2014.....	18
Tabela nr 8. Bezrobotni według wieku zarejestrowani w PUP w Kaliszu w latach 2012-2014	18
Tabela nr 9. Bezrobotni według czasu pozostawania bez pracy w latach 2012-2014	19
Tabela nr 10. Bezrobotni według odbytego stażu pracy w latach 2012-2014	19
Tabela nr 11. Bezrobotni według zdobytego wykształcenia w latach 2012-2014	19-20
Tabela nr 12. Stan zatrudnienia w GOPS w Mycielinie w latach 2012-2014	24
Tabela nr 13. Poziom wykształcenia pracowników GOPS w Mycielinie – stan na 31.12.2014 roku	24
Tabela nr 14. Powody przyznania pomocy przez GOPS w Mycielinie w latach 2012-2014	26
Tabela nr 15. Typ świadczeń przyznanych przez GOPS w Mycielinie w latach 2012-2014	27
Tabela nr 16. Wsparcie socjalne przyznane przez GOPS w Mycielinie w latach 2012-2014	27
Tabela nr 17. Świadczenia przyznane przez GOPS w Mycielinie w latach 2012-2014	27
Tabela nr 18. Organizacje wspierające	28-29
Tabela nr 19. Zasoby mieszkaniowe w gminie Mycielin ze względu na liczbę mieszkań i ich średnią powierzchnię w latach 2012-2014.....	31
Tabela nr 20. Liczba oraz kwota przyznanych dodatków mieszkaniowych przez GOPS Mycielin w latach 2012-2014	31
Tabela nr 21. Analiza SWOT dla sfery społecznej	42-43
Tabela nr 22. Analiza SWOT dla sfery gospodarczej.....	44
Tabela nr 23 Analiza SWOT dla sfery edukacyjno – kulturalnej	45
Tabela nr 24. Analiza SWOT dla sfery technicznej.....	46



Spis wykresów

Wykres nr 1. Struktura wiekowa gminy Mycielin w latach 2010 – 2012	14
Wykres nr 2. Pięć głównych powodów przyznania pomocy przez OPS Mycielin w latach 2012-2014.....	25
Wykres nr 3. Wydatki ponoszone na pomoc społeczną przez GOPS w Mycielinie w latach 2012-2014	26
Wykres nr 4. Poziom życia na terenie gminy Mycielin	34
Wykres nr 5. Najpilniejsze elementy do realizacji na terenie gminy Mycielin	35
Wykres nr 6. Najpilniejsze elementy do realizacji na terenie gminy Mycielin	38
Wykres nr 7. Najważniejsze problemy społeczne w gminie Mycielin	40
Wykres nr 8. Najważniejsze problemy społeczne w gminie Mycielin	40