

**Załącznik do Uchwały Nr XVIII/128/2016  
Rady Gminy Mycielin  
z dnia 20 grudnia 2016r.**

# **GMINNY PROGRAM**

## **PROFILAKTYKI I ROZWIĄZYWANIA PROBLEMÓW ALKOHOLOWYCH DLA GMINY MYCIELIN**

**NA ROK 2017**

## I. Postanowienia ogólne

**Gminny Program Profilaktyki i Rozwiązywania Problemów Alkoholowych** jest kontynuacją ustawy z dnia 26 października 1982r. o wychowaniu w trzeźwości i przeciwdziałaniu alkoholizmowi, która zobowiązuje gminy do tworzenia planu działań w zakresie profilaktyki i rozwiązywania problemów alkoholowych, będących równocześnie zadaniami własnymi gminy w obszarze tych zagadnień społecznych, które będą realizowane w określonym terminie.

Podstawy opracowania programu:

- 1/Narodowy Program Zdrowia na lata 2016 – 2020,
- 2/Strategia Integracji i Rozwiązywania Problemów Społecznych Gminy Mycielin na lata 2016 – 2023,
- 3/Krajowy Program Przeciwdziałania Przemocy w Rodzinie na lata 2014 – 2020,
- 4/Gminny Program Przeciwdziałania Przemocy w Rodzinie oraz Ochrony Ofiar Przemocy w Rodzinie dla Gminy Mycielin na lata 2014 – 2016,
- 5/Diagnoza zagrożeń i problemów uzależnień jako problem społeczny dla gminy Mycielin.

Gminny Program Profilaktyki i Rozwiązywania Problemów Alkoholowych, jako kompleksowe podejście do problemu uzależnień.

1/Gminny program profilaktyki i rozwiązywania problemów alkoholowych dla Gminy Mycielin realizuje Wójt Gminy Mycielin przy współudziale Komisji ds. Rozwiązywania Problemów Alkoholowych, Gminnego Ośrodka Pomocy Społecznej w Mycielinie, Policji, Szkół Podstawowych, Gimnazjum, Punktu Konsultacyjnego oraz instytucji zajmujących się kulturą, sportem i wychowaniem w trzeźwości.

2/Działania zaplanowane w ramach gminnego programu profilaktyki i rozwiązywania problemów alkoholowych w 2017 roku stanowią nie tylko kontynuację zadań i przedsięwzięć zapoczątkowanych w minionych latach, ale także dają odpowiedź na nowe sugestie i potrzeby środowisk realizujących zadania w zakresie profilaktyki problemów uzależnień.

3/Gminny program zawiera spis działań będących zarazem zadaniami własnymi gminy, które będą realizowane w 2017 roku.

4/Osoby, instytucje i organizacje pozarządowe, wnosząc swoje doświadczenie i inicjatywy w zapobieganiu problemom alkoholowym, są integralną częścią powstałego w gminie Mycielin systemu pomocy osobom i rodzinom borykającym się z problemem uzależnień oraz przemocy w rodzinie.

5/Program dostosowany jest do specyfiki problemów alkoholowych w gminie Mycielin i uwzględnia lokalne możliwości realizacji pod względem prawnym administracyjnym i ekonomicznym.

6/Program uwzględnia aspekty profilaktyczne przeciwdziałania problemom uzależnień i opiera się na wiedzy dotyczącej:

- promocji zdrowego stylu życia,
- profilaktyki uzależnień,
- przeciwdziałania zagrożeniom,
- motywowania do podjęcia leczenia uzależnień,
- interwencji w przypadku przemocy w rodzinie,
- redukcji szkód społecznych spowodowanych uzależnieniem i współuzależnieniem, w tym pomocy psychologicznej, prawnej, konsultacji z terapeutą uzależnień, pomocy społecznej udzielanej uzależnionym i ich rodzinom,
- integracji środowiskowej wśród osób prywatnych, instytucji, i organizacji pozarządowych.

Przedstawiony poniżej Gminny Program jest kontynuacją i rozwinięciem działań prowadzonych na terenie naszej gminy. Realizowanie tych działań wymaga zaangażowania wielu środowisk i grup społecznych, konsekwencji w długofalowych działaniach i wprowadzania nowatorskich rozwiązań

szczególnie w odniesieniu do pracy z dziećmi i młodzieżą. Efekty takiej pracy nie są spektakularne ale na pewno drobnymi krokami podnoszą świadomość społeczeństwa oraz promują właściwe postawy młodych ludzi w perspektywie ich dorosłego życia.

#### **Cele strategiczne programu**

- 1/Zapobieganie powstawaniu nowych problemów alkoholowych.
- 2/Zmniejszenie rozmiarów problemów, które aktualnie występują.
- 3/Zwiększenie zasobów niezbędnych do radzenia sobie już z istniejącymi problemami.

#### **Cele operacyjne programu**

- 1/Ograniczanie i zmiana struktury spożycia napojów alkoholowych.
- 2/Zmiana zachowań i postaw mieszkańców i instytucji w sytuacjach związanych z alkoholem.
- 3/Wdrażanie nowoczesnych form profilaktyki kierowanej w szczególności do dzieci i młodzieży.
- 4/Pomoc psychologiczna, terapeutyczna i prawna dla uzależnionych i współuzależnionych.
- 5/Budowanie skutecznych form kontroli prawnej i społecznej nad szkodliwymi formami postępowania osób nadużywających alkoholu.
- 6/Zwiększenie skuteczności i dostępności terapii w zakresie nowoczesnych strategii i metod rozwiązywania problemów alkoholowych.
- 7/Tworzenie bazy materiałowej, organizacyjnej i merytorycznej dla realizacji założonych zadań.

## **II. Diagnoza zagrożeń**

Problemy alkoholowe jako problem społeczny.

Według szacunkowych danych opartych na wskaźnikach Państwowej Agencji Rozwiązywania Problemów Alkoholowych z dnia 31 grudnia 2012 r. skala problemów związanych z alkoholem w Polsce przedstawia się następująco:

**Populacje osób, u których występują różne kategorie problemów alkoholowych (dane szacunkowe):**

<b>Wyszczególnienie</b>	<b>%</b>	<b>Polska 38,6 mln ludności</b>	<b>Gmina Mycielin 4938 mieszkańców</b>
Liczba osób uzależnionych od alkoholu	ok. 2% populacji	ok. 800 tyś	Ok. 80 osób (obliczono liczbę mieszkańców dorosłych powyżej 18 lat i więcej – 3998)
Dorośli żyjący w otoczeniu alkoholika	ok. 4% populacji	ok.1,5 mln.	ok. 160 osób (obliczono liczbę mieszkańców dorosłych powyżej 18 lat i więcej – 3998)
Dzieci wychowujące się w rodzinach alkoholików	ok. 4% populacji	ok. 1,5 mln.	ok. 38 osób (obliczono liczbę mieszkańców, dzieci i młodzieży do 18 roku życia – 940)
Osoby pijące szkodliwie	ok. 5%-7% populacji	ok. 2- 2,5 mln.	Ok. 200-280 osób (obliczono liczbę mieszkańców)



			dorosłych powyżej 18 lat i więcej – 3998)
Ofiary przemocy domowej w rodzinach z problemem alkoholowym	2/3 osób dorosłych oraz 2/3 dzieci z tych rodzin	Razem około 2 mln. Osób dorosłych i dzieci	Okolo 235 osób dorosłych i dzieci (obliczono liczbę mieszkańców dorośli i dzieci –4938)

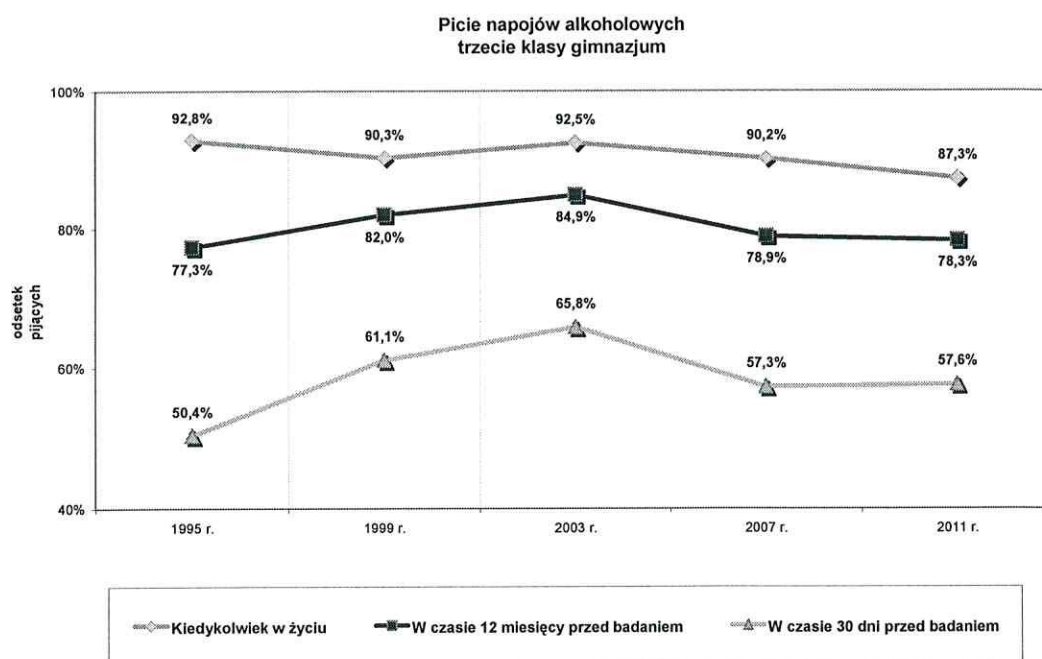
### Alkohol a młodzież

W roku 2011 zrealizowana została w Polsce kolejna edycja badań ankietowych w ramach Europejskiego Programu Badań Szkolnych na Temat Alkoholu i Innych Narkotyków – ESPAD, w trzecich klasach szkół gimnazjalnych oraz drugich klasach szkół ponadpodstawowych (grupa 15/16-latków oraz 17/18-latków) koordynowanych przez Instytut Psychiatrii i Neurologii w Warszawie na zlecenie Państwowej Agencji Rozwiązywania Problemów Alkoholowych oraz Krajowego Biura ds. Przeciwdziałania Narkomanii.

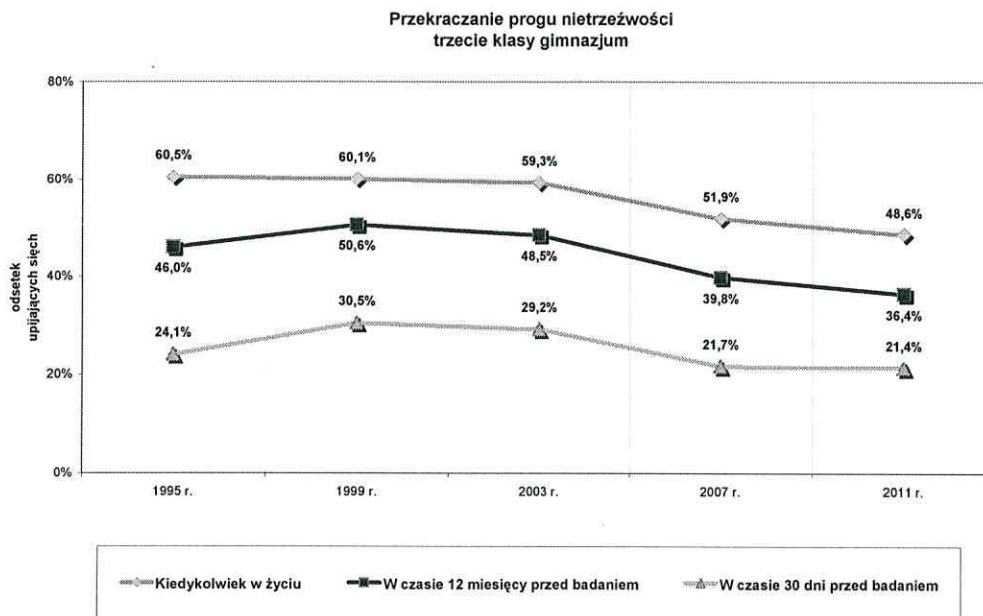
Wyniki badań wskazują, iż:

**Napoje alkoholowe są najbardziej rozpowszechnioną substancją psychoaktywną używaną przez młodzież. Do picia napojów alkoholowych przyznaje się ponad 87% uczniów III klas gimnazjalnych i ponad 95% uczniów II klas szkół średnich. Najczęściej spożywanym napojem alkoholowym jest piwo. Niestety rosną również wskaźniki spożycia napojów wysokoprocentowych.**

Utrzymuje się liczba abstynentów, zmniejsza się powoli również częstość picia oraz ilość jednorazowo wypijanego alkoholu przez młodzież. Jako wskaźnik częstej konsumpcji traktowane jest picie alkoholu w ciągu ostatniego miesiąca poprzedzającego badanie. Ponad 60% chłopców oraz ponad połowa dziewcząt (53%) uczących się w III klasach gimnazjalnych(15/16-latków) piła alkohol w tym okresie.



do upicia się w czasie ostatniego roku przyznało się niemal 50% piętnastolatków (49% chłopców i 48% dziewcząt) i około 70% siedemnastolatków (76% chłopców i 64% dziewcząt). Na miesiąc przed badaniami upił się co czwarty 15/16-letni chłopiec (23,6%) i co piąta 15/16-letnia dziewczynka(19,4%)



Spada odsetek młodych ludzi, którzy oceniają dostępność alkoholu dla nieletnich jako łatwą, ale nadal jest on bardzo wysoki (w przypadku piwa: 80% 15-latków i ponad 90% 17-latków).

#### **Poniżej najważniejsze wnioski z badań:**

W ciągu ostatnich 30 dni przed badaniem do spożywania jakiegokolwiek napoju alkoholowego przyznało się:

- 11% 11-latków;
- 27% 13-latków, w tym 10% więcej niż 1-2 razy;
- 51% 15-latków, w tym 24% więcej niż 1-2 razy.

W ciągu ostatniego miesiąca przed badaniem do upicia przyznało się:

- 11% 13-latków, w tym 4% więcej niż raz;

### **III. Diagnoza problemów alkoholowy na terenie Gminy Mycielin**

Gminę Mycielin zamieszkuje (stan na dzień 30 listopada 2016r.) **4.938 mieszkańców**, w tym:

- dzieci i młodzież do lat 18-tu - **940**
- dorosłych (18 lat i więcej) - **3998**

Zagrożenia, które sprzyjają zjawisku nadużywania alkoholu, bądź alkoholizmowi tkwią w środowisku. Przykładem mogą być takie czynniki jak: bezrobocie, ubóstwo, brak umiejętności radzenia sobie ze stresem, syndrom wyuczonej bezradności, brak perspektyw życiowych dla młodego pokolenia i związana z tym frustracja powodująca brak motywacji do przezwyciężenia trudności, czy też brak alternatywnych form spędzania wolnego czasu przez dzieci i młodzież.

Poniższa tabela przedstawia liczbę osób uzależnionych, współuzależnionych w trybie dobrowolnym i spowodowanym nakazem kuratora sądowego korzystających z działalności Punktu Konsultacyjnego działającego na terenie Gminy Mycielin:

Wyszczególnienie	Na dzień 30 listopada 2016r.
	<b>Ilość udzielonych konsultacji i porad</b>
<b>Konsultacje indywidualne</b>	47 konsultacji z osobami współuzależnionym
<b>Grupa wsparcia</b>	od 6 do 7 osób realizujących swój program w trybie ciągłym, w tym 4 osoby w charakterze stałym z postanowienia kuratora sądowego.
<b>Konsultacje terapeutyczne dla uzależnionych</b>	73 konsultacje osobom uzależnionym

*Źródło: dane Urzędu Gminy.*

**Od stycznia do 30 listopada 2016r., Gminna Komisja Rozwiązywania Problemów Alkoholowych w Mycielinie** przyjęła 2 zgłoszenia o nadużywaniu alkoholu. Gminna Komisja udzieliła 3 odpowiedzi na pisma Prokuratora Rejonowego w Kaliszu czy osoba była zgłoszona do komisji. Pracownicy socjalni przeprowadzili 3 wywiady rodzinno – środowiskowe na potrzeby Prokuratury ze szczególnym uwzględnieniem trybu życia i nadużywania alkoholu osoby uzależnionej w środowisku. Otrzymano jedną odpowiedź w formie zawiadomienia od Prokuratury Rejonowej w Kaliszu o skierowaniu wniosku o leczenie odwykowe warunkach ambulatoryjnych zakładu lecznictwa do sądu Rejonowego w Kaliszu.

**Od stycznia do 30 listopada 2016r.,** wpłynęło 4 wnioski o wszczęcie procedury zobowiązania do poddania leczenia ( zgodnie z art. 24 ustawy o wychowaniu w trzeźwości i przeciwdziałaniu alkoholizmowi „ Osoby, które w związku z nadużywaniem alkoholu powodują rozkład życia rodzinnego, demoralizację małoletnich, uchylają się od pracy albo systematycznie zakłócają spokój lub porządek publiczny, kieruje się na badanie przez biegłego w celu wydania opinii w przedmiocie uzależnienia od alkoholu i wskazania rodzaju zakładu leczniczego”) do Prokuratury Rejonowej w Kaliszu.

*Źródło: dane Urzędu Gminy*

### **Zespół Kuratorskiej Służby Sądowej Wykonujący Orzeczenia w Sprawach Karnych**

prowadzi dozory w związku z wyrokami Sądu dla 7 osób w tym:

- 1) 2 osoby za ponowne prowadzenie pojazdów mechanicznych w ruchu drogowym w stanie nietrzeźwości,
- 2) 3 osoby za znęcanie się fizyczne i psychiczne nad osobą najbliższą,
- 3) 1 osoba warunkowe przedterminowe zwolnienie,
- 4) 1 osoba ustawa o przeciwdziałaniu narkomanii.

*Źródło: dane Zespół Kuratorskiej Służby Sądowej Wykonujący Orzeczenia w Sprawach Karnych*



Z danych Komisariatu Policji w Stawiszynie dotyczące Gminy Mycielin wynika, że od stycznia 2015 do października 2016 roku policjanci przeprowadzili:

Wyszczególnienie	LATA:	
	2015r.	2016r.
<b>PROWADZONE POSTĘPOWANIA:</b>		
<i>Ilość przeprowadzonych postępowań przygotowawczych</i>	30	34
<i>Ilość przeprowadzonych czynności sprawdzających</i>	23	16
<i>Ilość zatrzymanych nietrzeźwych kierujących pojazdami:</i>		
<i>-mechanicznymi</i>	6	7
<i>-innych</i>	3	3
<i>-zatrzymano prawo jazdy</i>	2	3
<i>Ilość wystawionych mandatów karnych</i>	50	48
<i>Ilość sporządzonych wniosków do Sądu Rejonowego w Kaliszu</i>	80	28
<i>Wszczęcie procedury Niebieska Karta</i>	0	4
<i>Ilość wypadków i kolizji drogowych</i>	0/2	0/2

Źródło: dane Komisariatu Policji w Stawiszynie.

Z danych Komisariatu Policji w Stawiszynie dotyczące Gminy Mycielin wynika, że od stycznia 2015 roku do października 2016 roku policjanci przeprowadzili:

Prowadzone postępowania	2015 rok	2016r.
Interwencje domowe dotyczące zachowań osób będących po spożyciu alkoholu	93	48
Art.207§1kk /znęcanie się fizyczne lub psychiczne nad osobą najbliższą lub inną osobą pozostającą w stałym lub przemijającym stosunku zależności od sprawcy albo nad małoletnim lub osobą nieporadną ze względu na jej stan psychiczny lub fizyczny – podlega karze pozbawienia wolności od 3 miesięcy do 5	1	0

lat)		
Art.190§1kk (kto grozi innej osobie popełnieniem przestępstwa na jej szkodę lub szkodę osoby najbliższej, jeżeli groźba wzbudza w zagrożonym uzasadnioną obawę, że będzie spełniona podlega grzywnie, karze ograniczenia wolności albo pozbawienia wolności do lat 2 )	1	3
Art.157§1kk (kto powoduje naruszenie czynności narządu ciała lub rozstrój zdrowia, inny niż określony w art.156 ciężki uszczerbek na zdrowiu, §1, podlega karze pozbawienia wolności od 3 miesięcy do 5 lat.)	0	0
Art.209§1kk (kto uporczywie uchyla się od wykonania ciążącego na nim z mocy ustawy lub orzeczenia sądowego obowiązku opieki przez nielożenie na utrzymanie osoby najbliższej lub innej osoby i przez to naraża ją na niemożność zaspokojenia podstawowych potrzeb życiowych, podlega karze ograniczenia wolności albo pozbawienia wolności do lat 2)	2	2
Wnioski do Sądu Rejonowego w Kaliszu III Wydział rodzinny	4	0

Źródło: dane Komisariatu Policji w Stawiszynie.



Poniższa tabela przedstawia informację dotyczącą liczby punktów sprzedaży napojów alkoholowych w Gminie Mycielin:

<b>Punkty sprzedaży napojów alkoholowych w gminie Mycielin</b>	<b>Limit liczby punktów sprzedaży napojów alkoholowych</b>
- sprzedaż napojów alkoholowych powyżej 4,5% alkoholu (z wyjątkiem piwa) przeznaczonych do spożycia poza miejscem sprzedaży	<b>30</b>
- sprzedaż napojów alkoholowych powyżej 4,5% alkoholu (z wyjątkiem piwa) przeznaczonych do spożycia w miejscu sprzedaży	<b>10</b>
<b>Razem:</b>	<b>40</b>

Źródło: dane Urzędu Gminy

Z danych uzyskanych od inspektora ds. działalności gospodarczej na dzień 30 listopada 2016r na terenie Gminy Mycielin ogółem funkcjonuje **19 punktów sprzedaży napojów alkoholowych**, w rozbiciu na:

**punkty sprzedaży detalicznej 18 ogółem**

1. Punktów sprzedaży napojów alkoholowych powyżej 4,5% alkoholu (z wyjątkiem piwa) przeznaczonych do spożycia poza miejscem sprzedaży jest **18** /sklepy spożywczo-przemysłowe/

w tym: pełen zakres – piwo, wino, wódka - 17

niepełny zakres – piwo, wino - 0

niepełny zakres – piwo, wódka – 1

2. Punktów sprzedaży napojów alkoholowych powyżej 4,5% alkoholu (z wyjątkiem piwa) przeznaczonych do spożycia w miejscu sprzedaży jest **1/klub/**

w tym: pełen zakres – piwo, wino, wódka - 0

niepełny zakres – piwo, wino - 0

niepełny zakres – piwo, wódka – 1

**punkt gastronomiczny brak**

Na jeden punkt sprzedaży napojów alkoholowych przypada 210 osób powyżej 18-tego roku życia.

Jako przelicznik brano pod uwagę punkty sprzedaży detalicznej o pełnym zakresie sprzedaży napojów alkoholowych tj. piwo, wino, wódka oraz niepełnym piwo- wódka, piwo-wino.

**Sprzedaż napojów alkoholowych**

<b>Rok</b>	<b>Ogółem</b>	<b>Do 4,5%</b>	<b>4,5% - 18%</b>	<b>Pow. 18%</b>
2015r.	2.052.806 zł	734.784 zł	291.180 zł	1.026.842 zł

Źródło: dane Urzędu Gminy

**Ogólna sprzedaż napojów alkoholowych w przeliczeniu na jednego dorosłego mieszkańca gminy.**

<b>Rok</b>	<b>Ogólna sprzedaż alkoholu w złotych</b>	<b>Spożycie alkoholu w złotych na jednego mieszkańca powyżej 18 roku życia</b>
2015r.	2.052.806 zł	513 zł

*Źródło: dane Urzędu Gminy*

**Na terenie gminy Mycielin w Punkcie Konsultacyjnym z porad psychologa skorzystało:**

<b>Wyszczególnienie</b>	<b>Od stycznia do 30 listopada 2016r.</b>
<b>I i III czwartek każdego m-ca</b>	<b>Ilość konsultacji</b>
Przeprowadzone konsultacje indywidualne z osobami	78

*Źródło: dane Urzędu Gminy*

**Na terenie gminy Mycielin w czterech szkołach ze Specjalistycznego Poradnictwa Psychologicznego skorzystało:**

<b>Wyszczególnienie</b>	<b>Od stycznia do 30 listopada 2016r</b>
Szkoła Podstawowa w Mycielinie Zespół szkolno-Przedszkolny w Kościelcu Zespół Szkolno-Przedszkolny w Dzierzbiniu Kol. Gimnazjum w Korzeniewie	<b>Ilość konsultacji</b>
Konsultacje: Dyrektor, Nauczyciele, Wychowawcy.	98
Konsultacje indywidualne dla Rodziców.	76
Zajęcia warsztatowe dla uczniów.	24
Konsultacje indywidualne dla uczniów.	88

*Źródło: dane Urzędu Gminy*

#### **IV. Zadania własne gminy i ich realizacja w zakresie profilaktyki problemów alkoholowych.**

##### **Zadanie 1**

##### **Zwiększanie dostępności pomocy terapeutycznej i rehabilitacyjnej dla osób uzależnionych od alkoholu**

- kierowanie na badania diagnostyczne w przedmiocie uzależnienia osób zgłaszanych do Gminnej Komisji,
- stosowanie krótkiej interwencji w ramach procedury dotyczącej podjęcia czynności zobowiązania do leczenia w zakładzie lecznictwa odwykowego,
- kontynuacja działalności punktu konsultacyjnego dla osób uzależnionych i ich rodzin (pokrycie kosztów związanych z zatrudnieniem specjalistów - psycholog, terapeuta, umowy zlecenia.),
- inicjowanie interwencji w przypadku zdiagnozowania przemocy domowej,
- wspieranie środowisk samopomocowych,
- rozpowszechnianie materiałów informacyjnych o chorobie alkoholowej,

##### **Cele:**

- zwiększenie odsetka osób korzystających z profesjonalnej pomocy,
- zwiększenie odsetka osób uzależnionych od alkoholu korzystających z pomocy i wsparcia środowisk samopomocowych (AA),
- zwiększenie liczby osób korzystających ze wsparcia Punktu Konsultacyjnego,
- zwiększenie kompetencji członków gminnych komisji w zakresie motywowania do leczenia odwykowego,
- podejmowanie działań na rzecz osób pijących w sposób ryzykowny i szkodliwy mających na celu korzystanie z fachowej pomocy w Punkcie Konsultacyjnym.

##### **Zadanie 2**

##### **Udzielanie rodzinom, w których występują problemy alkoholowe pomocy psychospołecznej i prawnej, a w szczególności ochrony przed przemocą w rodzinie**

- wsparcie osób i rodzin poprzez pomoc terapeutyczną (zatrudnienie specjalistów - pokrycie kosztów związanych z realizacją usług)
- współpraca Gminnej Komisji ds. Rozwiązywania Problemów Alkoholowych z Punktem Konsultacyjnym,
- wsparcie prawne osób i rodzin z problemem alkoholowym udzielane przez radcę prawnego Urzędu Gminy Mycielin,
- dofinansowanie aktywnych form wypoczynku dla dzieci i młodzieży z rodzin z problemem alkoholowym, połączonego z programem profilaktyczno-wychowawczym z zakresu profilaktyki uzależnień,
- wspieranie pracy Zespołu interdyscyplinarnego ds. przeciwdziałania przemocy w rodzinie,

##### **Cele:**

- poprawa sytuacji psychospołecznej osób współuzależnionych poprzez zwiększenie odsetka korzystających z profesjonalnej pomocy,
- zmniejszenie zagrożenia wykluczeniem społecznym członków rodzin dotkniętych chorobą alkoholową,
- wskazanie alternatywnych form spędzania wolnego czasu,
- możliwość skorzystania z bezpłatnej pomocy prawnej i uzyskania informacji o sposobie rozwiązania problemu.



### **Zadanie 3**

**Prowadzenie profilaktycznej działalności informacyjnej i edukacyjnej w zakresie rozwiązywania problemów alkoholowych i przeciwdziałaniu narkomanii, w szczególności dla dzieci i młodzieży - w tym prowadzenie pozalekcyjnych zajęć sportowych, a także działań na rzecz dożywiania dzieci uczestniczących w pozalekcyjnych programach opiekuńczo- wychowawczych i socjoterapeutycznych.**

- tworzenie zintegrowanego systemu profilaktyki gminnej obejmującego następujące grupy społeczne:
  - dzieci i młodzież: programy profilaktyczno-edukacyjne w zakresie przeciwdziałania problemom uzależnień i przemocy rówieśniczej w formie spektakli i warsztatów, spotkań,
  - współpracy z psychologiem w celu realizacji Szkolnych Programów Profilaktyki, w aspekcie wychowania i zapobiegania uzależnieniom,
  - rodzice: działania edukacyjne- wywiadówki profilaktyczne, warsztaty dla rodziców,
  - społeczność lokalna: lokalne kampanie edukacyjne- Pikniki rodzinne,
  - programy profilaktyki uzależnień z elementami zajęć sportowych,
  - wycieczki o charakterze turystyczno-krajoznawczym i zajęcia w zakresie profilaktyki problemów uzależnień podczas ferii i wakacji,
  - działania nastawione na opóźnienie wieku inicjacji alkoholowej wśród nastolatków,
- zakup materiałów i udział w kampanii „Postaw na Rodzinę” w 2017r.,
- finansowanie zajęć profilaktyczno-edukacyjnych w świetlicach.

Cele:

- zmniejszenie ilości i częstotliwości picia alkoholu przez dorosłych i młodzież,
- podwyższenie świadomości zagrożeń zdrowotnych, społecznych i rodzinnych wynikających z nadużywania alkoholu,
- zwiększenie odsetka abstynentów wśród młodzieży,
- podniesienie świadomości.

### **Zadanie 4**

**Wspomaganie działalności instytucji, stowarzyszeń i osób fizycznych, służącej rozwiązywaniu problemów alkoholowych**

- wspomaganie działalności grupy samopomocowej AA pomagających osobom i rodzinom w których występuje problem uzależnienia, poprzez nieodpłatne udostępnienie lokalu dla spotkań,
- współdziałanie z Gminnym Ośrodkiem Pomocy Społecznej w zakresie rozpoznawania problemów w rodzinach dotkniętych uzależnieniem,
- wspomaganie organizacji w prowadzeniu lokalnych kampanii profilaktyczno-edukacyjnych związanych z profilaktyką problemów uzależnień w formie festynów, obchodów lokalnych dni trzeźwości promujący zdrowy i abstynencki styl życia połączony z Ogólnopolską Kampanią Edukacyjną, happeningów, pikników bez alkoholu jako alternatywnych form spędzania czasu wolnego,
- prowadzenie działań edukacyjnych z wykorzystaniem materiałów informacyjnych w formie wyjazdowej (turystyczno-krajoznawczej) połączonych z programem profilaktyki problemów uzależnień w formie warsztatów.

Cele:

- zaangażowanie instytucji, stowarzyszeń i osób fizycznych w promowanie trzeźwego stylu życia oraz zachowań znajdujących społeczną akceptację

- minimalizacja problemów w rodzinach dotkniętych uzależnieniem

#### **Zadanie 5**

##### **Podjęcie interwencji w związku z naruszeniem przepisów określonych w art. 13<sup>1</sup> i 15 ustawy oraz występowanie przed sądem w charakterze oskarżyciela publicznego**

- prowadzenie kontroli punktów sprzedaży napojów alkoholowych co do zgodności przestrzegania zasad i warunków korzystania z zezwoleń,
- wydawanie opinii zgodności lokalizacji punktów sprzedaży napojów alkoholowych
- występowanie przed sądem w roli oskarżyciela publicznego,
- podjęcie działań interwencyjnych w przypadku złamania zakazu sprzedaży alkoholu nieletnim i nietrzeźwym,

Cele:

- przestrzeganie przepisów prawa w zakresie sprzedaży, reklamy i promocji napojów alkoholowych

#### **Zadanie 6**

##### **Wspieranie zatrudnienia socjalnego poprzez organizowanie i finansowanie centrów integracji społecznej**

Z uwagi, iż na terenie Gminy Mycielin nie funkcjonują centra integracji społecznej Gminna Komisja ds. Rozwiązywania Problemów Alkoholowych nie będzie podejmować działań w powyższym zakresie.

#### **V. Koordynacja programu**

Gminny program realizuje:

1) Gminna Komisja Rozwiązywania Problemów Alkoholowych  
Członkom Komisji Rozwiązywania Problemów Alkoholowych przysługuje wynagrodzenie za pracę w komisji w wysokości 80,00 zł brutto dla każdego członka, wypłacane na podstawie listy obecności.

2) Gminny Ośrodek Pomocy Społecznej w Mycielinie

#### **VI. Środki na realizację zadań wynikających z Gminnego Programu Profilaktyki i Rozwiązywania Problemów Alkoholowych**

Na realizację zadań wynikających z Gminnego Programu Profilaktyki i Rozwiązywania Problemów Alkoholowych przeznaczają się środki z opłat za korzystanie z zezwoleń na sprzedaż napojów alkoholowych wydanych na podstawie przepisów ustawy o wychowaniu w trzeźwości i przeciwdziałaniu alkoholizmowi pozyskiwane z wydawania zezwoleń na sprzedaż napojów alkoholowych. Wysokość środków finansowych przeznaczonych na realizację zadań w danym roku określa uchwała budżetowa gminy.

## VII. Preliminarz wydatków na rok 2017

Rok 2017 - wydatki na realizację gminnego programu przeciwdziałania alkoholizmowi  
Plan środków

Zadania	Czas realizacji	Koszt
<b>1. Zwiększenie dostępności pomocy terapeutycznej</b> 1. Punktu konsultacyjnego - wynagrodzenie terapeuty, - wynagrodzenie psychologa - materiały informacyjno- edukacyjne.  2. Koszty badań biegłych w przedmiocie uzależnienia, opłata sądowa.	I-XII I-VI; IX-XII na bieżąco   wg potrzeb	<b>20840 zł</b>  8640 zł 11200 zł 500 zł   500 zł
<b>2. Udzielanie rodzinom pomocy psychospołecznej i prawnej, a w szczególności ochrony przed przemocą</b>  1. Zatrudnienie specjalisty  2. Prowadzenie wsparcia prawnego przez radcę prawnego w godzinach pracy Urzędu Gminy  3. Dofinansowanie wypoczynku dla dzieci połączonego z realizacją programu profilaktycznego z zakresu uzależnień	I-XII  I-XII  I-XII	<b>8720 zł</b>  6720 zł  bezpłatnie  2000 zł
<b>3. Prowadzenie profilaktycznej działalności informatycznej i edukacyjnej w szczególności dla dzieci i młodzieży</b>  1. Dzieci i młodzież: programy profilaktyczno-edukacyjne w zakresie przeciwdziałania problemom uzależnień i przemocy rówieśniczej w formie spektakli i warsztatów, spotkań.  2. Rodzice: działania edukacyjne- wywiadówki profilaktyczne, warsztaty dla rodziców. 3. Społeczność lokalna i szkolna: lokalne kampanie edukacyjne- Pikniki Rodzinne, Dzień Babci i Dziadka, Dzień Matki, Mikołajki, Choinka itp. (zakup materiałów i poczęstunku).  4. Programy profilaktyki uzależnień z elementami zajęć sportowych.	I-XII  I-XII  I-XII  I-XII	<b>15000 zł</b>  3000 zł  1000 zł  3500 zł  3000 zł



5. Wycieczki o charakterze turystyczno-krajoznawczym i zajęcia w zakresie profilaktyki problemów uzależnień podczas ferii i wakacji.	II-XII	4500zł
<b>4. Wspomaganie działalności instytucji, stowarzyszeń i osób fizycznych, służącej rozwiązywaniu problemów alkoholowych</b>		<b>11340 zł</b>
1. Wspomaganie organizacji w prowadzeniu lokalnych kampanii profilaktyczno-edukacyjnych związanych z profilaktyką problemów uzależnień w formie festynów, obchodów lokalnych dni trzeźwości promujący zdrowy i abstynencki styl życia połączony z Ogólnopolską Kampanią Edukacyjną, happeningów, pikników bez alkoholu jako alternatywnych form spędzania czasu wolnego.	I-XII	7840 zł
2. Prowadzenie działań edukacyjnych z wykorzystaniem materiałów informacyjnych w formie wyjazdowej (turystyczno-krajoznawczej) połączonych z programem profilaktyki problemów uzależnień w formie warsztatów.	V-X	3500 zł
3. Wspieranie środowisk samopomocowych	I-XII	Bieżąca praca Komisji, GOPS, AA.
<b>5. Podejmowanie interwencji w związku z naruszaniem przepisów określonych w art. 13 i 15</b>		
1. Kontrola podmiotów gospodarczych	I-XII	Bieżąca praca członków komisji.
<b>6. Kompetencji Członków Komisji</b>		<b>6100 zł</b>
1. Szkolenia dla pracowników, członków Komisji.	III-XI	3300 zł
2. Koszty delegacji służbowych.	I-XII	800 zł
3. Wynagrodzenie członków Komisji.	I-XII	2000 zł
<b>7. Koszty administracyjne, w szczególności:</b>		<b>500 zł</b>
1. Dopuszczenie punktu konsultacyjnego.	I-XII	500 zł
<b>8. RAZEM</b>		<b>62500 zł</b>

Przewodniczący  
Rady Gminy Mycielin  
Miroslaw Skalski

**Uzasadnienie**  
**do Uchwały Nr XXVIII/128/2016**  
**Rady Gminy Rady Mycielin**  
**z dnia 20 grudnia**

**w sprawie przyjęcia Gminnego Programu Profilaktyki i Rozwiązywania Problemów Alkoholowych dla Gminy Mycielin na rok 2017**

Ważnym problemem społecznym w skali całego kraju jak i lokalnej społeczności jest zapobieganie problemom zdrowotnym i społecznym jakie powoduje używanie i nadużywanie substancji uzależniających.

Prowadzenie działań związanych profilaktyką i rozwiązywaniem problemów alkoholowych należy do zadań własnych gminy i realizowana jest w postaci gminnego programu profilaktyki i rozwiązywania problemów alkoholowych uchwalanego przez Radę Gminy wchodzącego w skład Gminnej Strategii Integracji i Rozwiązywania Problemów Społecznych.

Merytoryczną podstawę do finansowania zadań z zakresu profilaktyki i rozwiązywania problemów alkoholowych są zadania określone w ustawie z dnia 26 października 1982r. o wychowaniu w trzeźwości i przeciwdziałaniu alkoholizmowi (Dz. U. z 2016r., poz.487). Ustawa wskazuje gminne źródło pozyskiwania środków finansowych na realizację zadań wynikających z gminnego programu profilaktyki, którymi są dochody z opłat za korzystanie z zezwoleń na sprzedaż napojów alkoholowych wnoszone przez przedsiębiorców.

W związku z powyższym wywołanie niniejszej uchwały jest uzasadnione.

Przewodniczący  
Rady Gminy Mycielin  
*Mirosław Skalski*

