

**UCHWAŁA NR XII/61/2011
RADY GMINY MYCIELIN**

z dnia 27 września 2011 r.

w sprawie przyjęcia Gminnego Programu Opieki nad Zabytkami dla Gminy Mycielin na lata 2011 - 2014

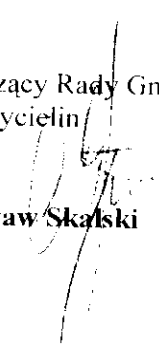
Działając na podstawie art. 87 ust. 3 i 4 ustawy z dnia 23 lipca 2003 roku o ochronie zabytków i opiece nad zabytkami (Dz. U. Nr 162 poz. 1568 ze zm.) w związku z art. 18 ust. 2 pkt 15 ustawy z dnia 8 marca 1990 roku o samorządzie gminnym (Dz. U. z 2001r Nr 142 poz. 1591 ze zmianami) Rada Gminy Mycielin uchwala co następuje:

§ 1. Przyjmuje się Gminny Program Opieki nad Zabytkami dla Gminy Mycielin na lata 2011 – 2014, stanowiący załącznik do uchwały.

§ 2. Wykonanie uchwały powierza się Wójtowi Gminy.

§ 3. Uchwała wchodzi w życie z dniem podjęcia i podlega ogłoszeniu w Dzienniku Urzędowym Województwa Wielkopolskiego oraz w Biuletynie Informacji Publicznych Gminy Mycielin.

Przewodniczący Rady Gminy
Mycielin


Mirosław Skalski

Uzasadnienie

Uzasadnienie do Uchwały nr XII/61/2011 Rady Gminy Mycielin z dnia 27 września 2011 roku

Zgodnie z przepisem art. 87 ust. 1 ustawy z dnia 23 lipca 2003 roku o ochronie zabytków i opiece nad zabytkami (Dz. U. Nr 162 poz. 1568 ze zm.) wójt sporządza gminny program opieki nad zabytkami na okres 4 lat.

Program opieki nad zabytkami ma na celu, w szczególności:

- 1) włączenie problemów ochrony zabytków do systemu zadań strategicznych, wynikających z koncepcji przestrzennego zagospodarowania kraju;
- 2) uwzględnianie uwarunkowań ochrony zabytków, w tym krajobrazu kulturowego i dziedzictwa archeologicznego, łącznie z uwarunkowaniami ochrony przyrody i równowagi ekologicznej;
- 3) zahamowanie procesów degradacji zabytków i doprowadzenie do poprawy stanu ich zachowania;
- 4) wyeksponowanie poszczególnych zabytków oraz walorów krajobrazu kulturowego;
- 5) podejmowanie działań zwiększających atrakcyjność zabytków dla potrzeb społecznych, turystycznych i edukacyjnych oraz wspieranie inicjatyw sprzyjających wzrostowi środków finansowych na opiekę nad zabytkami;
- 6) określenie warunków współpracy z właścicielami zabytków, eliminujących sytuacje konfliktowe związane z wykorzystaniem tych zabytków;
- 7) podejmowanie przedsięwzięć umożliwiających tworzenie miejsc pracy związanych z opieką nad zabytkami.

Podstawą opracowania programu były materiały pozyskane od Wielkopolskiego Wojewódzkiego Konserwatora Zabytków. Program opracowany został przez pracownika Urzędu Gminy Mycielin.

Gminny Program Opieki nad Zabytkami dla Gminy Mycielin został pozytywnie zaopiniowany przez Wielkopolskiego Wojewódzkiego Konserwatora Zabytków.

Wobec powyższego podjęcie niniejszej uchwały jest w pełni uzasadnione.

Przewodniczący Rady Gminy
Mycielin

Miroslaw Skalski

Załącznik do Uchwały Nr XII/61/2011

Rady Gminy Mycielin

z dnia 27 września 2011 r.

Załącznik 1.pdf

Gminny Program Opieki nad zabytkami dla Gminy Mycielin

Załącznik
do Uchwały Nr XII/61/2011
Rady Gminy Mycielin
z dnia 27 września 2011 r.



**GMINNY PROGRAM OPIEKI NAD
ZABYTKAMI
DLA GMINY MYCIELIN
NA LATA 2011 - 2014
WOJEWÓDZTWO WIELKOPOLSKIE**

Zapiniowano zgodnie art. 87 ust.3
ustawy z dnia 23 lipca 2003 r
o ochronie zabytków i opiece nad
zabytkami (Dz. U. z 2003 r Nr 162
poz. 1568 ze zm.):

Wojewódzki Konserwator

Zabytków

**Wojewódzki Urząd
Ochrony Zabytków w Poznaniu
Wielkopolski Wojewódzki Konserwator Zabytków**

Uzgodniono ze stanowiska konserwatorskiego

Załącznik do pisma nr 4100-3023/2011

05.02.2011

Wielkopolski
Wojewódzki Konserwator Zabytków
w Poznaniu

[Signature]

Opracował:
Kierownik Referatu rolnictwa, gospodarki
nieruchomościami, ochrony środowiska, oświaty,
gospodarki lokalami, działalności gospodarczej
i archiwum

[Signature]
mgr Barbara Ignatowicz

M y c i e l i n 2 0 1 1

Spis treści:

CZEŚĆ OPISOWA

1. Wstęp

- 1.1 Podstawa prawna
- 1.2. Główne cele gminnego programu opieki nad zabytkami

2. Uwarunkowania zewnętrzne ochrony zasobów dziedzictwa kulturowego gminy Mycielin

- 2.1. Relacje gminnego programu opieki nad zabytkami dla Gminy Mycielin z opracowaniami wykonanymi na poziomie województwa - Strategia rozwoju województwa wielkopolskiego na lata 2007 - 2020 (Uchwała nr 1561/2004 Zarządu Województwa Wielkopolskiego z dnia 26.11.2004 roku) oraz Wielkopolski Wojewódzki Program Opieki nad Zabytkami na lata 2008-2011 (Uchwała nr XVIII/243/07 Sejmiku Województwa Wielkopolskiego z dnia 17.12.2007 roku)
- 2.1.2. Relacje gminnego programu opieki nad zabytkami dla Gminy Mycielin z planem zagospodarowania przestrzennego województwa wielkopolskiego (Uchwała nr XI.II/628/2001 Sejmiku Województwa Wielkopolskiego z dnia 26.11.2001 roku)

3. Zasoby dziedzictwa i krajobrazu kulturowego gminy Mycielin

- 3.1. Stanowiska archeologiczne
- 3.2. Potencjalne zagrożenia dla zabytków archeologicznych
- 3.3. Wykaz stanowisk o własnej formie krajobrazowe (osadnictwo historyczne)
- 3.4. Gminna Ewidencja Zabytków

4. Obiekty zabytkowe nieruchome o najwyższym znaczeniu dla gminy Mycielin

- 4.1. Wykaz zabytków nieruchomych położonych na terenie Gminy Mycielin:
 - 4.1.1. Kościół parafialny pod wezwaniem Wszystkich Świętych w Dzierzbiniu
 - 4.1.2. Kościół parafialny pod wezwaniem Świętego Wojciecha w Kościelcu Kaliskim
 - 4.1.3. Czworaki położone w miejscowości Bogusławie
 - 4.1.4. Zespół dworsko - parkowy w miejscowości Mycielin
- 4.2. Prace konserwatorsko - budowlane przy zabytkach nieruchomych

5. Wykaz zabytków ruchomych położonych na terenie gminy Mycielin

- 5.1. Prace konserwatorskie przy zabytkach ruchomych

6. Uwarunkowania wewnętrzne ochrony zasobów dziedzictwa i krajobrazu kulturowego.

- 6.1. Krajobraz kulturowy Gminy Mycielin
- 6.2. Stan zachowania zabytków nieruchomych, ruchomych i dziedzictwa archeologicznego.

6.3. Uwarunkowania wynikające z ochrony przyrody i równowagi ekologicznej.

7. Główne cele gminnego programu opieki nad zabytkami

7.1. Określenie zasobów zabytków obszarów, nieruchomości, ruchomych i dziedzictwa archeologicznego, które można wykorzystać dla tworzenia np. tras turystycznych, ścieżek dydaktycznych, organizacji festynów.

8. Określenie sposobów realizacji poszczególnych celów gminnego programu opieki nad zabytkami.

- 8.1. Wykaz jednostek organizacyjnych chroniących zabytki ruchome na miejscu
- 8.2. Sposób współdziałania, powiadamiania i łączności w sytuacjach kryzysowych
- 8.3. Ochrona zabytków nieruchomych
- 8.4. Ochrona zabytków ruchomych

9. Instrumentarium realizacji gminnego programu opieki nad zabytkami

10. Monitoring działania gminnego programu opieki nad zabytkami

11. Zewnętrzne źródła finansowania gminnego programu opieki nad zabytkami

12. Projekty i zadania do realizacji z zakresu opieki nad zabytkami

CZĘŚĆ GRAFICZNA - Spis rysunków:

1. Gmina Mycielin wraz z lokalizacją zabytków-mapa
2. Mapa z lokalizacją kościoła w Dzierzbiniu.
3. Kościół pw. Wszystkich Świętych w Dzierzbiniu.
4. Kościół pw. Wszystkich Świętych w Dzierzbiniu.
5. Mapa z lokalizacją kościoła w Kościelecu Kaliskim.
6. Kościół pw. Świętego Wojciecha w Kościelecu Kaliskim.
7. Kościół pw. Świętego Wojciecha w Kościelecu Kaliskim.
8. Mapa z lokalizacją czworaków w Bogusławicach.
9. Czworaki w Bogusławicach.
10. Czworaki w Bogusławicach.
11. Lokalizacja pałacu podworskiego w Mycieliniu.
12. Dwór w Mycieliniu.
13. Dąb Bursztyn w miejscowości Zamęty - pomnik przyrody.
14. Zabytkowa kolejka wąskotorowa.
15. Stare zabytkowe chaty na terenie Gminy Mycielin.
16. Stare zabytkowe chaty na terenie Gminy Mycielin.
17. Skarb Słuszkowski.

Tabele:

Tab. 1 Zestawienie liczbowe zewidencjonowanych obszarów badań i wpisanych do rejestru stanowisk archeologicznych.

Tab. 2 Szacunkowy wykaz stanowisk archeologicznych w poszczególnych epokach.

Tab. 3 Wykaz zabytków oraz obiektów zabytkowych architektury na terenie Gminy Mycielin proponowanych do ujęcia w gminnej ewidencji zabytków.

Tab. 4 Projekty i zadania do realizacji z zakresu opieki nad zabytkami.

1. WSTĘP

Program Opieki Nad Zabytkami dla Gminy Mycielin stanowi instrument koordynujący wdrażanie wiejskiej polityki przestrzennej.

Program ten powinien przyczynić się do istotnej poprawy stanu zasobów wiejskiego dziedzictwa kulturowego gminy Mycielin poprzez określenie działań organizacyjnych, finansowych i realizacyjnych oraz upowszechniających świadomość potrzeby i zasady ochrony środowiska kulturowego wśród społeczeństwa gminnego.

1.1 PODSTAWA PRAWNA

„Program opieki nad zabytkami dla gminy Mycielin” opracowany został na podstawie ustawy z dnia 23 lipca 2003 roku o ochronie zabytków i opiece nad zabytkami (Dz. U. Nr 162, poz. 1568 ze zmianami).

Ponadto lokalny porządek prawny odnoszący się do dziedzictwa kulturowego regulują następujące dokumenty:

- Studium uwarunkowań i kierunków zagospodarowania przestrzennego Gminy Mycielin (uchwała Rady Gminy Mycielin Nr XXI/91/2000 z dnia 30.11.2000r),
- Plan Rozwoju Lokalnego Gminy Mycielin na lata 2007-2013 (uchwała Rady Gminy Mycielin Nr XXII/108/2008 z dnia 30.09.2008r),
i inne
- Raport o stanie zabytków w Gminie Mycielin - opracowany przez Wojewódzki Urząd Ochrony Zabytków w Poznaniu, Delegatura w Kaliszu (2004 rok).

1.2. GŁÓWNE CELE GMINNEGO PROGRAMU OPIEKI NAD ZABYTKAMI.

Gminny Program Opieki nad zabytkami ma za zadanie wyznaczenie priorytetów i zadań niezbędnych do realizacji w celu zachowania dziedzictwa kulturowego i archeologicznego Gminy Mycielin.

Kierunki działań i zadania, które wyznaczone zostaną w GPONZ przyczynią się do zahamowania procesów degradacji zabytków i doprowadzenia do poprawy stanu ich zachowania, wyeksponowania poszczególnych zabytków oraz walorów krajobrazu kulturowego, określenia warunków współpracy z właścicielami zabytków eliminujących sytuacje konfliktowe związane z wykorzystaniem tych zabytków, podejmowania przedsięwzięć umożliwiających tworzenie miejsc pracy związanych z opieką nad zabytkami.

Spodziewane rezultaty tak ukierunkowanych działań dla opieki nad zabytkami Gminy Mycielin to:

- osiągnięcie społecznej akceptacji i świadomości wagi spraw związanych z ochroną

środowiska kulturowego,

- poprawa estetyki przestrzeni wiejskiej,
- poprawa warunków zamieszkania w gminie,
- wzmocnienie identyfikacji mieszkańców z miejscem zamieszkania,
- promocja i rozwój produktu turystycznego,
- szersze zaangażowanie sektora prywatnego w ochronę dziedzictwa kulturowego.

2. UWARUNKOWANIA ZEWNĘTRZNE OCHRONY ZASOBÓW DZIEDZICTWA KULTUROWEGO GMINY MYCIELIN

2.1. Relacje gminnego programu opieki nad zabytkami dla Gminy Mycielin z opracowaniami wykonanymi na poziomie województwa - Strategia rozwoju województwa wielkopolskiego na lata 2007 - 2020 (Uchwała nr 1561/2004 Zarządu Województwa Wielkopolskiego z dnia 26.11.2004 roku) oraz Wielkopolski Wojewódzki Program Opieki nad Zabytkami na lata 2008-2011 (Uchwała nr XVIII/243/07 Sejmiku Województwa Wielkopolskiego z dnia 17.12.2007 roku)

Wielkopolska jest regionem kraju o dużym nasyceniu zabytkami kultury materialnej, w tym najcenniejszymi, dokumentującymi początki i rozwój państwowości polskiej. Obiekty te będąc nośnikiem pamięci historycznej i zapisem tradycji służą utrwalaniu świadomości narodowej i regionalnej.

Cel generalny strategii województwa wielkopolskiego to:

Poprawa jakości przestrzeni województwa, systemu edukacji, rynku pracy, gospodarki oraz sfery społecznej skutkująca wzrostem poziomu życia mieszkańców.

Określone kierunki działań dla realizacji tak sformułowanej strategii rozwoju województwa wielkopolskiego zawierają w sobie elementy ochrony i opieki nad zabytkami. Cel ten będzie osiągnięty przez realizację celów operacyjnych.

Cel operacyjny strategii to: Wzrost znaczenia i zachowanie dziedzictwa kulturowego.

Dziedzictwo kulturowe w rozwoju Wielkopolski pełni kilka funkcji. Jest ono czynnikiem integracji społecznej, stanowi instrument promocji regionu oraz przyczynia się do rozwoju gospodarczego, gdyż może być bazą dla turystyki i usług kulturalnych. Szczególnie ważnym elementem tego dziedzictwa jest wielkopolska kultura przedsiębiorczości.

Cel ten będzie realizowany przede wszystkim poprzez:

- inwestycje w instytucje kultury,
- ochronę dorobku kulturowego,
- wsparcie działań powiększających dorobek kulturalny regionu,

- promocję aktywności kulturalnej mieszkańców.

Podstawowym celem polityki przestrzennej województwa jest harmonijny i zrównoważony rozwój obszaru całego województwa. Pojęcie „zrównoważony rozwój” łączy w sobie:

- ład społeczny zmierzający do poprawy jakości życia mieszkańców,
- ład ekonomiczny gwarantujący efektywny rozwój społeczno-gospodarczy,
- ład ekologiczny (ekorozwój),
- ład przestrzenny wyrażający się dążeniem do harmonijności, uporządkowania i proporcjonalności wszystkich elementów środowiska człowieka.

W projekcie wielkopolskiego dokumentu szczególną wagę położono na taki rozwój turystyki i edukacji, który przyczyni się do tego, że właściciele obiektów zabytkowych poczują się zachęceni do odpowiedniej o nie dbałości.

Wśród wielu proponowanych w dokumencie rozwiązań znalazły się między innymi: stworzenie ponad 20 parków kulturowych, wyznaczenie szlaków kulturowych (takich, jak piastowski czy cysterski), zarówno regionalnych, jak i będących częścią tych o znaczeniu krajowym czy europejskim.

Wielkopolski Wojewódzki Program Opieki nad Zabytkami na lata 2008-2011 nie zawiera żadnych konkretnych rozwiązań dla Gminy Mycielin.

2.1.2 Relacje gminnego programu opieki nad zabytkami dla Gminy Mycielin z planem zagospodarowania przestrzennego województwa wielkopolskiego (Uchwała nr XLII/628/2001 Sejmiku Województwa Wielkopolskiego z dnia 26.11.2001 roku)

Plan zagospodarowania przestrzennego województwa wielkopolskiego spełnia w systemie planowania rolę ogniwa między planowaniem krajowym i planowaniem miejscowym - lokalnym, co decyduje o jego negocjacyjnej funkcji w mogących powstać różnicach interesów i konfliktach między koncepcjami rozwoju lokalnego a rozwiązaniami ogólnokrajowymi. Usytuowany jest w sferze planowania regionalnego, które jest elementem szeroko pojętego planowania strategicznego; służy ono formułowaniu celów rozwoju oraz sprecyzowaniu warunków efektywnego działania zapewniającego zrównoważony rozwój.

Kierunki zagospodarowania przestrzennego to:

1. Wskazanie obszarów o szczególnych walorach przyrodniczych i kulturowych, które należy chronić przed degradacją.
2. Wyznaczenie obszarów o szczególnych preferencjach:
 - a) obszary predysponowane dla szczególnych form zagospodarowania przestrzennego (aglomeracje, obszary intensywnego rolnictwa, rejony rekreacyjne itp.),

- b) obszary, które ze względu na swe uprzywilejowane położenie mają szansę na przyspieszony rozwój,
 - c) obszary wymagające szczególnego wsparcia ze względu na zapóźnienia gospodarcze i cywilizacyjne oraz brak naturalnych warunków umożliwiających wyrównanie tych zapóźnień.
3. Uwzględnienie zadań rządowych oraz samorządu województwa służących realizacji ponad lokalnych celów publicznych.

3. ZASOBY DZIEDZICTWA I KRAJOBRAZU KULTUROWEGO GMINY MYCIELIN

Gmina Mycielin położona jest na Wysoczyźnie Kaliskiej. Przebiegają na niej grupy pagórków morenowych o wysokości sięgającej od 175 do 205 m n.p.m. Powszechnie występującym składnikiem krajobrazu są wydmy, ciągnące się przede wszystkim szeroką strefą wzdłuż doliny Proсны. Z nimi też wiążą się największe skupiska lasów. Obszary leśne i bagniste zajmowały w XIV w. 45% ogólnej powierzchni. Ziemie te były słabo zasiedlone, tam gdzie nie było większych wzniesień teren sprzyjał osadnictwu. Powierzchnia ziem uprawnych w ciągu XV-XVI w. zwiększyła się o 10 %. Dopływy Proсны cechuje bardzo mały spadek bez wyraźnie zaznaczonych wododziałów. Na niektórych odcinkach rozlewały się błota i mokradła stwarzając zwłaszcza w czasie wiosennych roztopów, problemy komunikacyjne. Największy wpływ na obszar struktury osadniczej miały wsie.

Osiedla wiejskie przedstawiały ogromną różnorodność pod względem obszaru, zaludnienia, siły gospodarczej, itp. Od przełomu XVI i XVII w. dominującym typem osiedla była wieś folwarczna, składająca się z gospodarstw chłopskich i gospodarstwa feudała – folwarku. Do największych posiadłości szlacheckich należały z reguły wsie bez folwarków. Część z nich stanowiły tzw. wsie zarobne (zamieszkujący w niej chłopcy wykonywali pańszczyznę na folwarku w najbliższym sąsiedztwie), oczynszowane (zlikwidowany folwark), a także osady olęderskie. Rozwój gospodarki folwarczno – pańszczyźnianej, działania wojenne, gorsze warunki higieniczne itp. wpłynęły na spadek zaludnienia wsi. Oprócz własności prywatnej występowała tutaj rozproszona działalność duchowieństwa, obejmująca wieś Kościelec. Od lat 30. XVIII w. nastąpiło ożywienie gospodarcze, dzięki fali osadnictwa olęderskiego, która rozwijała się najbardziej na terenach zalesionych, powodując kurczenie się powierzchni lasów. Trzebież lasów wiązała się również z działalnością cegielni, pieców wapiennych itd. Mycielin wzmiankowany jest w 1324r. jako własność cystersów.

Przez Gminę przebiega trasa szlaku bursztynowego, tzn. drogi rzymskie prowadzące ku Bałtykowi. Szlak bursztynowy: z dużym prawdopodobieństwem można zaryzykować twierdzenie, że główna nitka szlaku, poczynając od przełomu tysiącleci biegła z Wiednia (Vindobony) przez Brno, Kłodzko, Wrocław, Kalisz (Calisię), Gmina Mycielin, Konin (Setidavę) i Świecie do Gdańska

Atrakcyjna może być podróż po terenie gminy zabytkową kolejką wąskotorową Kaliska Kolej Dojazdowa (KKD), sieć kolei wąskotorowej 750 mm łączącej Opatówek, Russów

i Turek z Kaliszem, wybudowana w latach 1914–1917, w 1918 przejęta przez powiat kaliski i przekazana Polskim Kolejom Państwowym, zamknięta w 2001, przejęta przez Stowarzyszenie Kolejowych Przewozów Lokalnych i otwarta w 2002.

3.1. Stanowiska archeologiczne.

Zabytek archeologiczny – zabytek nieruchomy, będący powierzchnią, podziemną lub podwodną pozostałością egzystencji i działalności człowieka, złożoną z nawarstwień kulturowych i znajdujących się w nich wytworów bądź ich śladów albo zabytek ruchomy, będący tym wytworem.

Obraz pradziejowego osadnictwa na terenie gminy Mycielin znany jest z badań powierzchniowych realizowanych w ramach Archeologicznego Zdjęcia Polski oraz z danych archiwalnych. Zdecydowana większość stanowisk archeologicznych koncentruje się w części południowej i zachodniej gminy, głównie w dolinie rzeki Powy. Dawne osadnictwo związane jest prawdopodobnie z historycznym "szlakiem bursztynowym".

Tabela 1. Zestawienie liczbowe zewidencjonowanych stanowisk archeologicznych

stanowiska archeologiczne	ilość
w tym:	
osady	19
grodzisko	1
punkty osadnicze	15
ślady osadnictwa	15
cmentarzysko	1
łącznie	42

Najstarsze ślady działalności osadniczej pochodzą z epoki kamienia, są to ślady osadnicze i obozowiska zlokalizowane między innymi w miejscowościach: Kazala Stara, Słuszków i Mycielin. Stanowiskami o dużej wartości poznawczej są między innymi osada kultury przeworskiej (okres rzymski) i z okresu wczesnego średniowiecza w Korzeniewie oraz osada wczesnośredniowieczna w Słuszkowie.

Zabytkiem archeologicznym, który został znaleziony w roku 1935 we wsi Słuszków jest skarb zwany obecnie "Skarbem Słuszkowskim", składający się z monet około 20 000 i srebrnych ozdób z pierwszej dekady XII wieku. Obecnie skarb znajduje się w zbiorach Muzeum Okręgowego Ziemi Kaliskiej.

3.2. Potencjalne zagrożenia dla zabytków archeologicznych

Największym zagrożeniem dla stanowisk archeologicznych jest działalność człowieka, ponieważ wiążą się z tym różnego rodzaju przedsięwzięcia i inwestycje, które w większym lub mniejszym stopniu powodują ingerencję w powierzchnię ziemi.

Zagrożeniem dla stanowisk i zabytków archeologicznych są wszelkie prace ziemne takie jak: prace inwestycyjne (budowa domów, dróg, melioracje, wodociągi, kanalizacja), głęboka orka, eksploatacja żwiru i piasku.

Stanowiska archeologiczne na terenie gminy Mycielin mogą ulec dewastacji poprzez inwestycje gminne zaplanowane na najbliższe 4 lata:

- budowa kanalizacji w miejscowości Korzeniew,
- remonty i przebudowy dróg gminnych,
- instalacja oświetlenia hybrydowego w pasach drogowych w miejscowościach Dzierzbín i Dzierzbín Kol.,
- poszukiwanie i rozpoznawanie a w przyszłości być może wydobywanie złóż węgla brunatnego w północnej części gminy (Gadów, Gadówek),
- budowa gazociągu wysokiego ciśnienia DN700 MOP 8,4 MPa Gustorzyn-Odolanów, przebiegającego przez miejscowość Teodorów na terenie gminy Mycielin.

Prawidłową ochronę zabytków archeologicznych zapewni ujmowanie zagadnień związanych z ochroną zabytków w planach zagospodarowania przestrzennego, warunkach zabudowy i inwestycjach celu publicznego oraz respektowanie zapisów dotyczących ochrony zabytków archeologicznych w opiniach i decyzjach Wielkopolskiego Wojewódzkiego Konserwatora Zabytków.

3.3. Osadnictwo historyczne

Na terenie gminy nie ma zachowanych czystych układów osadniczych średniowiecznych. Pierwotne schematy są słabo rozwinięte, unieczystnione późniejszymi przekształceniami. Można wyróżnić na terenie gminy następujące schematy planistyczne:

- a) ulicówki (Dzierzbín, Kościelec, Kuszyn, Korzeniew),
- b) wsie folwarczne (Mycielin, Słuszków, Stropieszyn),
- c) kolonie liniowe (Kolonía Gadów, Kolonía Dzierzbín, Kolonía Kościelec, Aleksandrów, Kukułka),
- d) wsie łąnów leśnych (Zamęty, Holendry, Danowiec, Gadów)-powstałe w końcu XVIIIw.,
- e) wielodrożnice (Bogusławice-pierwotnie wieś folwarczna),

f) wieś o średniowiecznej proveniencji powstała na karczuchach leśnych (przysiółek Rudunki).

Najstarsza zachowana zabudowa zagrodowa pochodzi z II połowy i z końca XIX wieku i zachowało się jej niewiele m.in. w Dzierzbiniu, Korzeniewie i Przyraniu oraz minimalnie z początku XIX wieku w Danowcu. Ponieważ teren ten należał do zaboru rosyjskiego więc jest to przeważnie zabudowa drewniana, czasami szachulcowa kryta strzechą. Taka zabudowa zachowała się głównie we wsi Korzeniew ale są to obiekty obecnie prawie już nie użytkowane, których zły stan techniczny nie kwalifikuje ich do remontu a niektóre zostały przebudowane lub rozebrane.

3.4. Gminna Ewidencja Zabytków - opracowana zostanie do końca czerwca 2012 roku

Zgodnie z art. 21. ustawy z dnia 23 lipca 2003 r. o ochronie zabytków i opiece nad zabytkami "ewidencja zabytków jest podstawą do sporządzenia programów opieki nad zabytkami przez województwa, powiaty i gminy".

Ewidencją zostaną objęte zabytki architektury i budownictwa: zespoły i obiekty o istotnych, lokalnych walorach historycznych, kulturowych i krajobrazowych oraz zabytki archeologiczne.

Obowiązek prowadzenia gminnej ewidencji zabytków nieruchomości spoczywa na Wójcie Gminy (art. 22 pkt 4 Ustawy z dnia 23 lipca 2003 r. o ochronie zabytków i opiece nad zabytkami).

Gminna ewidencja winna być uzupełniana i weryfikowana. Jej zmiany nie spowodują nieważności ustaleń studium uwarunkowań i kierunków zagospodarowania przestrzennego oraz gminnego programu opieki nad zabytkami.

Ewidencja gminna winna podlegać okresowej aktualizacji, podlegającej m.in. na wykreśleniu z ewidencji obiektów nie istniejących oraz gruntownie przebudowanych (zmiana bryły budynku, układu i wielkości otworów okiennych, skucie wystroju elewacji itp.).

Na dzień dzisiejszy Gmina Mycielin nie posiada Gminnej Ewidencji Zabytków - zostanie ona opracowana w terminie do końca czerwca 2012 roku.

Opracowana zostanie również Gminna Ewidencja Zabytków Archeologicznych dla Gminy Mycielin - do końca czerwca 2012 roku.

4. OBIEKTY ZABYTKOWE NIERUCHOME O NAJWYŻSZYM ZNACZENIU DLA GMINY MYCIELIN

4.1. Wykaz zabytków nieruchomości położonych na terenie Gminy Mycielin wpisanych do rejestru zabytków

Kościół parafialny pod wezwaniem Wszystkich Świętych w miejscowości Dzierzbini
nr rejestru 220/A z dnia 01.02.1969r,
•
• nr decyzji KL-III-880/18/69 z dnia 01.02.1969r,

- Kościół parafialny pod wezwaniem świętego Wojciecha w miejscowości Kościelec Kaliski
 - nr rejestru 597/A z dnia 12.06.1954r,
 - nr decyzji KL-IV-73/97/54 z dnia 12.06.1954r,
- Budynek mieszkalny d. czworak w zespole folwarcznym w miejscowości Bogustawice
 - nr rejestru 718/A z dnia 04.12.1995r,
 - nr decyzji PSOZ-Kal-40/105/95 z dnia 04.12.1995r.
- 4. Zespół dworsko-parkowy w miejscowości Mycielin
 - nr rejestru 287/A z dnia 03.02.2006r,
 - nr decyzji WD-4151/165/6R/06 z dnia 03.02.2006r

Tabela 3. Wykaz zabytków nieruchomości wyznaczonych przez wojewódzkiego konserwatora zabytków do ujęcia w wojewódzkiej ewidencji zabytków, które powinny zostać ujęte w gminnej ewidencji zabytków.

L.p.	Miejscowość	Obiekt
1.	Bogustawice	Figura Św. Wawrzyńca, mur., 1917 r. Dom nr 14, glina, k. XIX w Zespół Dworski: a) dwór, mur., poł. XIX w, rozb. k. XIX w b) czworaki nr 3-4, mur., ok. 1923 r. c) obora, mur., k. XIX w. d) obora, ob. magazyn, mur., l. 20-te XX w, przeb., l 60-te XX w. e) park, 4 ćw. XIX w.
2.	Danowiec	Dom nr 1, drewn., 1802 r. Dom nr 2, mur., XIX w. Dom nr 3, drewn., ok. poł. XIX w.
3.	Dzierzbín	Zespół Dworski: a)dwór, ob. dom nauczyciela, nr 33, mur., 1876 r. b)bud. gospod., mur., pocz., XX w. c)magazyn cukrowni, ob. przedszkole, 1ćw. XX w. Zespół Kościelny a) kościół parafialny p.w. Wszystkich Świętych, mur. kamień, XII-XVIII w. b) plebania, mur., 4 ćw. XIX w. c)organistówka, nr 35, mur., 1901 r. d) ogrodzenie kościelne. mur., pocz., XX w. e)kapliczka NMP, przy domu nr 60, mur., ok. 1928 r. Dworzec Kol. Wąsko., ob. dom mieszkalny nr 66, mur. k. XIX w przeb. Remiza strażacka, mur., l.30-te XX w. Dom nr 35, drewn., pocz. XX w.

L.p.	Miejscowość	Obiekt
		Cmentarz parafialny, 1874r
		Grobowiec bezimienny na cmentarzu
		Grobowiec Kłokockich
		Grobowiec Radońskich
		Grobowiec Stoprzyńskiego
		Grobowiec ks. Trella
4.	Dzierzbina Kolonia	Leśniczówka, drewn., lata 20-te XX w.,
5.	Gadów	Dom nr 30, glina, pocz., XX w.
		Dom nr 31, ruda darn., 1918-1920 r.
6.	Kazala Nowa	Dom nr 6, glina/mur., k. XIX w.
		Dom nr 7, drewn., 1929 r.
		Dom nr 8, glina/mur., 1 ćw. XX w.
7.	Kazala Stara	Dom nr 8, drewn., 1 ćw., XX w.
8.	Korzeniew	Figura Św. Józefa z Dzieciątkiem, mur., 1909 r.
		Dom nr 59, glina, pocz. XX w.
		Dom nr 63, szach. 1925
		Dom nr 64, drewn., 1 ćw. XX w.
		Dom nr 82, szach., ok. 1920 r.
9.	Nowiny	Dom nr 20, drewn., 4 ćw. XIX w.
10.	Kościelec	Zespół Kościelny
		a) kościół paraf., p.w. Św. Wojciecha, mur., /drewn., XII-XVIII w.
		b) plebania, mur., 1928 r.
		c) dzwonnica, mur., /kamień, l.30-te XX w.
		d) ogrodzenie, mur., pocz., XX w.
		e) kapl. grobowa Doruchowskich na cmentarzu, mur., /kamień, 4 ćw.XIXw.
		Poczta i sklep, nr 11, mur., 1 ćw. XX w
		Grobowiec Czapskich na cmentarzu parafialnym
		Trzy grobowce na cmentarzu parafialnym
		Cmentarz parafialny
		Cmentarz przykościelny
		Grobowiec Smogorzewskich na cmentarzu Grobowiec
		Dom nr 3, drewn., pocz., XX w.
		Dom nr 6, mur., 1 ćw. XX w.

L.p.	Miejscowość	Obiekt
		Zagroda nr 25 a) dom, drewn., 1917 r. b) piwnica, mur., pocz., XX w c) kuźnia, drewn., 1919 r. Dom nr 27, drewn., ok. 1900 r. Dom nr 43, mur., 1 ćw. XX w. Dom nr 50, drewn., pocz., XX w. Dom nr 55, drewn., pocz. XX w. Dom nr 56, drewn., pocz., XX w. Dom nr 62, drewn., pocz., XX w. Dom nr 67, drewn., 1914 r. Dom nr 68, drewn., ok. 1900 r. Dom nr 69, drewn., 1 ćw. XX w. Dom nr 72, drewn., k. XIX w.
11.	Kościelec Kolonia	Figura Matki Bożej, mur., 1 ćw. XX w. Zagroda Wiatraczna nr 20 a) wiatrak, drewn., k. XIX w. b) dom, glina/drewn., k. XIX w.
12.	Kuszyn	Dom nr 70, drewn., k. XIX w. Zagroda Wiatraczna nr 48 a) wiatrak, drewn., ok. 1900 r. b) dom, drewn., 1 ćw. XX w
13.	Mycielin	Zespół Dworski a) dwór, mur., 1915 r. b) kuchnia dworska, mur., 1 ćw. XX w. c) spichlerz, mur., 4 ćw. XIX w. d) park, ok. poł. XIX w.
14.	Przyranie	Dom nr 20, glina, ok. 1900 r. Wiatrak, drewn., k. XIX w. Dom nr 16, drewn., 1922-1927 r. Dom nr 21, szach., k. XIX w.
15.	Słuszków	Zespół Dworski a) pozostałości dworu, mur., poł XIX w., rozebrany w 1960 r. b) spichlerz, mur., k. XIX w. c) park, 3 ćw. XIX w., przetrzebiony po 1945 r. d) kapliczka z figurą Matki Bożej, mur., 1 ćw. XX w.

L.p.	Miejscowość	Obiekt
16.	Stropieszyn	<p>Dom nr 6, drewn., 1 ćw. XX w.</p> <p>Figura Matki Bożej, mur., 1906 r.</p> <p>Zespół Dworski</p> <p>a)dwór, tzw, nowy dwór, mur., k. lat 20 XX w.</p> <p>b)gorzelnia, mur., 1886, przeb. 1956, 1980 r.</p> <p>c)gołębnik, mur., 1 ćw. XX w.</p> <p>d)park, 1 ćw. XIX w.</p> <p>Szkoła, ob. dom nr 43, mur., 1 ćw. XX w.</p> <p>Dom nr 16, drewn., ok. 1900 r.</p> <p>Dom nr 18, drewn., pocz. XX w.</p> <p>Dom nr 22, drewn., ok. 4 ćw. XIX w.</p> <p>Dom nr 34, drewn., 1 ćw. XX w.</p> <p>Dom nr 36, drewn., ok. 1900 r.</p>
17.		

4.1.1. Kościół parafialny pod wezwaniem Wszystkich Świętych w Dzierzbiniu

Dzierzbini jest to wieś położona w gminie Mycielin, powiat kaliski, województwo wielkopolskie, znajduje się przy trasie lokalnej Mycielin - Smaszew, około 4 km od m. Mycielin.

W Dzierzbiniu leżącym w części północnej gminy znajduje się kościół usytuowany na działce nr 332 nr księgi wieczystej KW 29787 i jest własnością Parafii Rzymsko-Katolickiej pw. Wszystkich Świętych w Dzierzbiniu.

Kościół znajduje się w północno – wschodniej części wsi Dzierzbini, po zachodniej stronie drogi głównej. Wybudowany został z kamienia w stylu romańskim pod koniec XII wieku., kilkakrotnie przebudowywany m. in. w XV, XVI i w końcu XVIII wieku i w drugiej połowie XIX wieku. Pierwotnie była to budowla złożona z prostokątnego korpusu i nieco węższego prezbiterium. W roku 1729 znajdował się w stanie ruiny, w roku 1783 stan kościoła był zły. W drugiej połowie XVIII wieku dobudowano od północy półokrągłą w rzucie zakrystię a w drugiej połowie XIX wieku powiększono prezbiterium i przebudowano w stylu neogotyckim, zamknięte trzema bokami w cegle. Wielokrotnie przebudowywany, zatracił nieco pierwotny styl architektoniczny; pozostał jedynie korpus z dobudowanym gotyckim prezbiterium.

Wyposażenie kościoła pochodzi z XVII i XVIII wieku. Znajdująca się przy świątyni brama została zbudowana w 1919 roku. W 1947 roku zakupiono dwa dzwony: „Anna” i „Michał”.

Wnętrze kościoła: trzy ołtarze z końca XVIII wieku, polichromia Stefana Derbicha z 1979 roku.

Rys. 1, 2 i 3

4.1.2. Kościół parafialny pod wezwaniem Świętego Wojciecha w Kościelecu Kaliskim

Kościelec Kaliski jest to wieś położona w gminie Mycielin, powiat kaliski, województwo wielkopolskie, około 7 km na wschód od Stawiszyna, przy drodze lokalnej Goliszew – Mycielin. Kościół parafialny pw. Św. Wojciecha usytuowany jest na działce nr 491, księga wieczysta nr 65986 i stanowi własność Parafii Rzymsko-Katolickiej p.w. Św. Wojciecha w Kościelecu.

Kościół znajduje się w centralnej części wsi, stoi na niewielkim wzniesieniu, jest orientowany i zwrócony zachodnią fasadą w stronę drogi. Kościół otoczony jest sztachetowym ogrodzeniem na podmurówce, na osi zachodniej elewacji znajduje się brama z kutą kratą i wyciętą w ażurowym kartuszu datą 1901. W otoczeniu kościoła, w obrębie ogrodzenia od strony północno – wschodniej znajduje się murowana dzwonnica, natomiast od strony północno – zachodniej znajduje się nagrobek właściciela dóbr mycielińskich. Na osi kościoła od strony wschodniej, poza ogrodzeniem usytuowana jest murowana plebania parafialna.

Kościół parafialny zbudowany jest z części murowanej i drewnianej, część romańska (murowana) została wzniesiona w połowie XII w. Materiałem budowlanym były głównie głązy piaskowca oraz kamień granitowy. Pierwsza świątynia w Kościelecu to mały kościółek, który mógł pomieścić zaledwie ołtarz, chrzcielnicę, konfesjonał, dwie ławki po bokach przy ścianach i najpotrzebniejszy sprzęt do sprawowania liturgii. Świątynia ta w razie potrzeby mogła być łatwo zamieniona w twierdzę. Część drewniana kościoła dobudowano do pierwszej świątyni-murowanej dopiero po ok. 350 latach. Kościół był wielokrotnie przebudowywany. Wnętrze kościoła: cztery ołtarze rokokowe z połowy XVIII wieku

Rys. 4, 5 i 6

4.1.3. Budynek mieszkalny d. czworak w zespole folwarcznym położony w miejscowości Bogusławice

Bogusławice jest to wieś położona w gminie Mycielin, powiat kaliski, województwo wielkopolskie. Czworaki położone są na działce nr 262/5, i stanowią własność Skarbu Państwa - Agencji Nieruchomości Rolnych. Czworaki usytuowane są w centrum wsi Bogusławice, około 0,5 km na wschód od zabudowań dawnego folwarku. Budynek stoi frontem (elewacja wschodnia) do drogi asfaltowej biegnącej z kierunku południowego z Dzierzbina w kierunku północnym do Gadowa, kilkanaście metrów przed skrzyżowaniem z drogą biegnącą na linii wschód-zachód przez wieś. Są to tzw. koszary dworskie, które zostały zbudowane prawdopodobnie na przełomie XIX/XX wieku, przez właścicieli folwarku Radomskich i należał do nich do 1939 roku. Po ich wysiedleniu w czasie okupacji majątkiem zarządzali Niemcy. Od 1945 r do 1960 r właścicielem budynku był PGR w Brudzyniu, potem w Smaszewie. Od 1960 r właścicielem obiektu i całego dawnego folwarku była Stacja Hodowli Roślin Ogrodniczych Petryki, gospodarstwo w Bogusławicach a od

1992 roku właścicielem jest Agencja Nieruchomości Rolnych.

Budynek jest murowany, posiada 18 facjatek, obecnie są niezamieszkałe i w bardzo złym stanie technicznym.

Rys. 7 i 8

4.1.4. Zespół dworsko - parkowy w miejscowości Mycielin

Właścicielem zespołu dworsko-parkowego jest Gmina Mycielin.

Zespół dworsko-parkowy usytuowany jest na działce nr 297/1, księga wieczysta nr 50230 we wschodniej części wsi Mycielin.

Dwór w Mycielinie zbudowany został w 1915r. Przez Tadeusza Doruchowskiego na miejscu starszego dworu wzniesionego w II poł. XIX w., którego pomieszczenia piwniczne zachowane są pod częścią centralną. Budynek pobudowany w stylu neoklasycystycznym, na rzucie wydłużonego prostokąta, podpiwniczony, otynkowany, parterowy, z mieszkalnym poddaszem, nakryty dachem spadowym, po stronie południowej z szeroką facjatą na osi. Od strony zachodniej niższa, parterowa przybudówka kryta dachem płaskim. Główne wejście do dworu poprzedzone tarasem ze schodami oraz płytkim portykiem wsparty na czterech tokańskich kolumnach, po częściowo kanelowanych członach. Na elewacji frontowej i wschodniej zachowana oryginalna dekoracja architektoniczna z bogatym wystrojem klasycystycznym, m.in. boniowanie, lizeny, płyciny, fryzy i opaski okienne. Układ wewnątrz zachowany: w części wschodniej – dwutraktowy, w części zachodniej – dwu i pół traktowy. We wnętrzu zachowana stolarka drewniana, częściowo stolarka okienna i drewniana klatka schodowa.

Park krajobrazowy wokół dworu założono około połowy XIX w., a w końcu XIX w. powiększony o kraniec wschodni. Rozplanowany na rzucie wieloboku z dwoma stawami w części południowej i północno-zachodniej, wzdłuż północnej krawędzi parku zachowana aleja grabowa, niegdyś strzyżona. Pierwotny układ kompozycyjny parku częściowo przekształcony. Wśród drzewostanu wyróżnić można cenne okazy daglezi zielonej, dębów szypułkowych, kasztanowców białych, modrzewia europejskiego, klonów pospolitych jesionów wyniosłych.

Zespół dworsko-parkowy w Mycielinie wchodzi w układ historycznie ukształtowanego krajobrazu kulturowego wsi i stanowi ważny element jego układu przestrzennego. Z uwagi na wartości historyczne, artystyczne i przyrodnicze zabytkowy zespół dworsko-parkowy w Mycielinie podlega ochronie prawnej.

Rys.9 i 10

4.2. Prace konserwatorsko - remontowe przy zabytkach nieruchomych

W 2010 roku Gmina Mycielin przeprowadziła remont generalny dworu w Mycielinie i w związku

z remontem wykonane zostały następujące prace remontowo-budowlane:

- **rozbiórka:** zerwanie posadzki z tworzywa sztucznego, rozbiórka podłogi drewnianej nie przeznaczonej do ponownego montażu, rozbiórka legarów podłogowych, rozebranie posadzki z deszczulek z oderwaniem listw, wyjęcie ościeżnic ze ścian drewnianych, rozebranie ścian drewnianych, ręczne wykucie podokienników drewnianych lub stalowych oraz ościeżnic drewnianych, odbicie tynków, wykucie otworów na okna i drzwi, rozebranie podsufitki z płyt pleśniowych, rozebranie rynien i rur spustowych nie nadającej się do użytku
- **naprawa dachu:** odgrzybienie belek i zaimpregnowanie, nowe pokrycie dachowe, kominy i rynny,
- **roboty murowe:** postawienie ścianek działowych, uzupełnienie ścian lub zamurowanie otworów cegłą, izolacja cieplna pionowa ścianek gipsowo-kartonowych, położenie tynków i okładzin wewnętrznych,
- **podłogi i posadzki:** założenie izolacji przeciwwilgociowej, cieplnej i przeciwdźwiękowej, zagruntowanie, położenie posadzek jednobarwnych z płytek kamionkowych GRES, wymiana elementów podłóg z desek, założenie posadzek z deszczulek w jodełkę, cegielkę lub tzw. pasy krakowskie, założenie białych podłóg, ocyklinowanie posadzek z nowych i ze starych deszczulek, renowacja starego parkietu i desek, wymiana listew przyściennych, lakierowanie posadzek i parkietów,
- **malowanie wewnętrzne:** położenie gładzi na ściany i sufity, trzykrotne malowanie tynków wewnętrznych,
- **elewacja:** wykonanie tynków zewnętrznych, pomalowanie tynków farbami,
- **okna:** renowacja stolarki okiennej, opalenie farby olejnej i dwukrotne malowanie farbą olejną,
- **pochylnia i schody zewnętrzne:** założenie izolacji przeciwwilgociowej z folii PCV, odtworzenie balustrad tralkowych schodów głównych, wykonanie pochylni dla osób niepełnosprawnych, naprawa schodów zewnętrznych,
- **opaska przy budynku:** wykonanie opaski odwodnieniowej budynku

Na dzień dzisiejszy w dworcu mieści się biblioteka gminna, kawiarenka internetowa oraz sala szkoleniowa.

Parafie z terenu gminy Mycielin systematycznie pozyskują środki finansowe na bieżące remonty zabytków sakralnych, najczęściej są to środki własne parafii pochodzące ze składek parafian. Parafie występują także

do Wójta Gminy Mycielin o częściowe dofinansowanie większych remontów (uchwała Nr XLIII/188/2006 z dnia 31 maja 2006r. w sprawie: określenia zasad udzielania dotacji na sfinansowanie prac konserwatorskich, restauratorskich i robót budowlanych przy zabytku wpisanym do rejestru zabytków). Dotację w 2010 roku otrzymała parafia w Kościelcu, a w roku 2011 otrzyma ją prawdopodobnie parafia w Dzierzbiniu.

5. WYKAZ ZABYTEKÓW RUCHOMYCH POŁOŻONYCH NA TERENIE GMINY MYCIELIN

Zabytki ruchome tworzą 2 zespoły sakralne stanowiące wyposażenie kościołów parafialnych rzymskokatolickich

- pod wezwaniem Wszystkich Świętych w miejscowości Dzierzbini - 13 obiektów, nr rejestru 13/Wlkp/B 27 .04.2000r,
- pod wezwaniem Świętego Wojciecha w miejscowości Kościelec Kaliski - 18 obiektów, nr rejestru 183/B z 27.02.1997r i 1 obiekt nr rejestru 128/B z dnia 07.06.1950r i 30.12.1993r (2 decyzje).

5.1. Prace konserwatorskie przy zabytkach ruchomych

Prace remontowe i konserwatorskie przy zabytkach ruchomych przeprowadzane są przez właścicieli w zależności od aktualnych możliwości finansowych. Parafie starają się na bieżąco pozyskiwać środki na najpotrzebniejsze prace przy zabytkach - najczęściej są to datki parafian ale również środki pochodzące z budżetu Gminy Mycielin. Parafia Kościelec uzyskała dofinansowanie w 2009 roku od WKZ i Gminy Mycielin i została przeprowadzona konserwacja ołtarza pw. Matki Bożej. Aktualnie proboszcz parafii Dzierzbini złożył wniosek o dofinansowanie prac konserwatorskich mających na celu odnowienie i zmodernizowanie prezbiterium kościoła.

6. UWARUNKOWANIA WEWNĘTRZNE OCHRONY ZASOBÓW DZIEDZICTWA I KRAJOBRAZU KULTUROWEGO.

6.1. Krajobraz kulturowy Gminy Mycielin

Definicja krajobrazu kulturowego, zawarta w ustawie o ochronie i opiece nad zabytkami, mówi, iż krajobraz kulturowy to „przestrzeń historycznie ukształtowana w wyniku działalności człowieka, zawierająca wytwory cywilizacji oraz elementy przyrodnicze”.

Pierwsze wzmianki historyczne o wsiach leżących w naszej Gminie pojawiły się w pierwszej połowie XII wieku. Miejscowości położone w południowej części Gminy w zamierzchłej przeszłości należały do Kasztelani Kaliskiej, potem wchodziły w skład Wielkopolski i znów Księstwa Kaliskiego. Różne koleje przeszły te ziemie w czasie rozbiorów. Po

drugim rozbiórce Polski przeszły pod panowanie pruskie. Po roku 1806 weszły w skład Księstwa Warszawskiego, a po powstaniach dostały się pod zabór rosyjski, pod którego twardymi rządami były aż do odzyskania przez Polskę niepodległości w 1918 r.

Na terenie gminy znajdują się również domy mieszkalne (chaty), stare zabytkowe, pochodzące z XIX w. z drewna kryte strzechą.

Miejscowości Gminy Mycielin wykazują wpływy zaboru rosyjskiego, którego granicę wyznaczała rzeka Proсна. Charakterystyczną cechą tego regionu była zabudowa drewniana kryta przeważnie strzechą. Najstarsze ślady osadnictwa pochodzą z epoki kamienia.

Krajobraz kulturowy jest zatem wypadkową działań człowieka i przyrody, obrazem aktywności ludzkiej w przestrzeni środowiska naturalnego. Jest tym co z jednej strony najdobitniej świadczy o tożsamości i unikalności danego terytorium, z drugiej natomiast jest podstawowym źródłem budowania więzi z miejscem zamieszkania.

Przynależność do bogatego w tradycje regionu kaliskiego wywarła wpływ na rozwój kultury Gminy Mycielin. Znalazło to swoje odbicie w zwyczajach, obrzędach, pieśniach, itp. Na terenie gminy działają dwa Zespoły Folklorystyczne „Przyraniemki” i „Korzeniewianki”, kontynuujące pokoleniowy przekaz regionalnych pieśni i dawnych obrzędów, które swoimi występami uświetniają imprezy nie tylko gminne, ale także powiatowe.

Działalność kulturalna na terenie gminy prowadzona jest również przez Bibliotekę Publiczną Gminy Mycielin w Korzeniewie oraz filię w Dzierzbiniu. Mieszkańcy niektórych wsi kultywują stare tradycje i zwyczaje: np. wspólne darcie pierza, zakończone uroczystym „pierzakiem”. Obchodzone są również zapusty zgodnie z długoletnią tradycją, kiedy to gospodarze są odwiedzani przez barwne i rozśpiewane grupy przebierańców, tzw. „niedźwiedzi”. W Przyraniu mieszka rzeźbiący w drewnie i soli rzeźbiarz ludowy Arkadiusz Adamczak, którego rzeźby budzą powszechne zainteresowanie.

Na terenie gminy usytuowane są cztery parki przydworskie we wsiach: Słuszków, Stopieszyn, Mycielin i Bogusławice oraz ogród ozdobny w Dzierzbiniu.

Gmina Mycielin nie posiada planu zagospodarowania przestrzennego, przedmiotowy plan obowiązywał do dnia 31.12.2004 roku. Obecnie dokumentem obowiązującym w tym zakresie na terenie Gminy Mycielin jest *Studium uwarunkowań i kierunków zagospodarowania przestrzennego Gminy Mycielin*, w którym zostaną uwzględnione ustalenia Gminnego Programu Opieki Nad Zabytkami.

Aktualnie w studium zawarta jest ogólna informacja na temat zabytków nieruchomych oraz archeologicznych (ilość, lokalizacja, polityka związana z ochroną dóbr kultury itp.). Opisane są także prawne formy ochrony konserwatorskiej dziedzictwa kultury materialnej (wymienione zostały

obiekty sakralne wpisane do rejestru zabytków) oraz uwarunkowania wynikające z cech środowiska kulturowego. W studium znajdują się założenia dotyczące polityki związanej z ochroną dóbr kulturowych, której głównym celem jest zachowanie wszystkich obiektów i wartości kulturowych na terenie gminy.

6.2. Stan zachowania zabytków nieruchomych, ruchomych i dziedzictwa archeologicznego.

Dla zabytków nieruchomych i ruchomych znajdujących się w Gminie Mycielin nie przewiduje się zagrożeń powstałych w wyniku działalności inwestycyjnej człowieka. Wynika to z usytuowania gminy, gdyż położona ona jest z dala od dużych ośrodków aglomeracyjnych.

W gminie nie przewiduje się inwestycji związanych z budową autostrad i rozwojem przemysłu.

Zasoby surowcowe gminy Mycielin nie stwarzają perspektyw eksploatacyjnych, brak jest także potencjalnych możliwości realizacji zbiorników wodnych.

Stan istniejący zagospodarowania przestrzennego oraz poszczególnych obiektów zabytkowych jest efektem działań prowadzonych przez ich właścicieli i użytkowników oraz władze gminne.

W kościele par. p.w. Wszystkich Świętych w Dzierzbiniu, zachowane są wszystkie obiekty in situ, istnieje potrzeba konserwacji trzech ołtarzy, ambony, obrazów ołtarzowych oraz drogi krzyżowej.

W kościele par. p.w. Wojciecha Bpa w Kościelcu Kaliskim, na miejscu pozostają wszystkie zabytki ruchome poza rzeźbą Chrystusa Frasobliwego (prawdopodobnie zginął przed 1988r.). Pozostałe elementy wyposażenia zachowane są na miejscu. Stan większości obrazów i wolnostojących rzeźb jest bardzo dobry – poddawano je sukcesywnej restauracji. W najbliższym czasie niezbędne jest wykonanie konserwacji ołtarza głównego oraz należących do niego rzeźb figuralnych oraz ołtarza kaplicy z parą rzeźb i ołtarzem Wniebowzięcia NMP.

Stan zachowania zabytków nieruchomych: sakralnych jest dobry, zabytku będącego własnością Gminy Mycielin jest bardzo dobry - w 2010 roku został przeprowadzony remont generalny.

W bardzo złym stanie znajduje się budynek mieszkalny d. czworak w zespole folwarcznym w Bogusławicach.

6.3. Uwarunkowania wynikające z ochrony przyrody i równowagi ekologicznej.

Na terenie Gminy Mycielin znajdują się dwa pomniki przyrody objęte ochroną WKP na mocy Rozporządzenia nr 26 Wojewody Kaliskiego z dnia 10.04.1995r (nr rejestru 614) oraz Prezydium WRN w Poznaniu (nr rejestru 3):

1. Dąb szypułkowy Bursztyn w m. Zamęty - *Quercus robur* (obwód 4,0 m, wysokość 20,0 m,

wiek ca 300 lat, właściciel Augustyn Baçler)

2. Bocian czarny w m. Teodorów.

Spośród form ochrony przyrody na terenie gminy Mycielin funkcjonuje uznany na mocy Rozporządzenia Nr 44 Wojewody kaliskiego z dnia 10 grudnia 1997r bagienny użytek ekologiczny o pow. 2,55 ha w leśnictwie Dzierzb (oddz. 297i). Ten urokliwy teren bagienny mszarowy zalewany przy wysokich stanach wody gruntowej stanowi skupisko bogatej, bagiennej roślinności. Jako swoisty rezerwar wody pełni funkcję miejsca lęgów oraz bytowania awiofauny wodno-błotnej oraz występowania chronionych roślin zielnych.

Na terenie gminy Mycielin występują 3 postulowane do ochrony użytki ekologiczne o łącznej pow. 3,64 ha - 2 użytki bagiennie zlokalizowane w Teodorowie (oddz. 272c o pow. 0,25 ha oraz oddz. 315b o pow. 0,29 ha) a także użytek torfowiskowy w m. Danowiec (oddz. 267g o pow. 3,10 ha).

Analiza walorów przyrodniczych gminy pozwala na zaproponowanie utworzenia w jej obrębie 3 użytków ekologicznych: dwóch bagiennych i jednego torfowiskowego.

Na terenie gminy wyznaczają one ekologiczny system obszarów chronionych:

- korytarze ekologiczne
- o znaczeniu regionalnym: doliny rz. Czarnej Strugi i Powy,
- o znaczeniu lokalnym: doliny mniejszych cieków wodnych,
 - obszary węzłowe - leśne, leśno - łąkowe, leśno - łąkowo - bagiennie, łąkowo - bagiennie,
 - biocentra: użytki ekologiczne bagiennie i torfowiskowe,
 - łączniki ekologiczne: zadrzewienie śródpolne towarzyszące miedzom polnym, działom wodnym i ciągom komunikacyjnym.

Na terenie gminy Mycielin istnieją parki stanowiące pozostałości dawnych, historycznych założeń dworsko-parkowych:

- park w Mycielinie o pow. 1,00 ha,
- park w Słuszkowie ze stawem o pow. 1,47 ha,
- park w Stropieszynie o pow. 3,25 ha
- park w Bogusławicach

Pomimo na ogół zaniedbanego stanu zachowania parki stanowią interesujące przyrodniczo, bardziej lub mniej zwarte wielogatunkowe enklawy roślinności (m. in. dąb, brzoza, lipa, klon, świerk, jesion, kasztanowiec, akacja). W ich obrębie znajdują się okazy drzew oraz aleje warte uwagi (dwupienny jesion wyniosły o obw. 550 cm w parku w Mycielinie oraz aleja grabowa w parku w Słuszkowie o dł. 100m i obwodzie drzew ponad 200 cm.

7. GŁÓWNE CELE GMINNEGO PROGRAMU OPIEKI NAD ZABYTKAMI

Ochronie ustawowej podlega krajobraz kulturowy – efekt działalności człowieka

w przyrodzie, a zatem łącznie elementy naturalne i celowo ukształtowane przez człowieka w trakcie rozwoju historycznego.

Głównym celem w sferze kulturowej jest zachowanie wszystkich obiektów i wartości kulturowych na terenie gminy.

1. Włączenie problematyki ochrony zabytków do bieżących zadań Gminy Mycielin- w planie finansowym co roku zostanie przeznaczona kwota na cele związane z zabytkami gminnymi oraz celem dofinansowanie prac przy zabytkach sakralnych.
2. Wykonana zostanie zgodnie z przepisami ustawy z dnia 23 lipca 2003r o ochronie zabytków i opiece nad zabytkami Gminna Ewidencja Zabytków nieruchomych, ruchomych i archeologicznych do 30.06.2012r:
 - W GEZ ujęte zostaną: zabytki nieruchome wpisane do rejestru, inne zabytki nieruchome znajdujące się w wojewódzkiej ewidencji zabytków oraz inne zabytki nieruchome wyznaczone przez wójta w porozumieniu z WKZ,
 - W GEZ zostaną ujęte obiekty zgodnie z wykazem, który został przekazany Gminie Mycielin wraz z pismem z dnia 12.10.2010r
 - Dokonanie przeglądu w terenie wraz z udziałem sołtysów obiektów zabytkowych oraz naniesienie zmian w bazie zabytków,
 - Wykonanie dokumentacji fotograficznej wszystkich istniejących obiektów,
 - Karty ewidencyjne zabytków wykonane zostaną w/g wzoru zamieszczonego w Rozporządzeniu Ministra Kultury i Dziedzictwa Narodowego w sprawie prowadzenia rejestru zabytków, krajowej, wojewódzkiej i gminnej ewidencji zabytków oraz krajowego wykazu zabytków skradzionych lub wywiezionych za granicę niezgodnie z prawem z dnia 26 maja 2011r (Dz. U. Nr 113, poz. 661),
 - Ustalenie właścicieli wszystkich obiektów i naniesienie uzyskanych danych na karty ewidencyjne,
 - Wprowadzenie do kart wszystkich zaistniałych zmian wynikających z rozbiórek, modernizacji i remontów obiektów,
3. Dokonanie rozeznania w zakresie potrzeb dotyczących podejmowania działań zmierzających do zahamowania procesów degradacji zabytków i doprowadzenia do poprawy stanu ich zachowania,
 - W 2010 roku Gmina Mycielin przeprowadziła remont generalny w gminnym zabytku - Zespół dworsko-parkowy w Mycielinie - adaptacja na cele kulturalne. Wykonane zostały

roboty, które pozwoliły na odnowienie istniejącego dworu w takiej formie aby nie odbiegał on od stanu poprzedniego. Aktualnie w dworku mieści się biblioteka gminna, kawiarenka internetowa oraz odbywają się posiedzenia Rady Gminy Mycielin.

- W najbliższych 4 latach planowane jest ogrodzenie zabytku, uporządkowanie drzewostanu i zasadzenie nowych drzewek w parku oraz montaż lamp oświetleniowych przy alejkach.
4. Podjęcie działań zmierzających do wyeksponowania zabytków jako obrazów krajobrazu kulturowego Gminy Mycielin
- Opracowanie folderu gminnego dotyczącego zabytków, zamieszczenie zdjęć na stronie internetowej Urzędu
 - Opracowanie tablic informacyjnych zamieszczonych na zewnątrz obiektów zabytkowych zawierających podstawowe dane historyczne o obiekcie,
5. Planowane, konsekwentne oraz kompetentne realizowanie zadań samorządowych w zakresie ochrony zabytków,
- Pozyskiwanie środków z zewnątrz na odnowę zabytków będących własnością gminy oraz informowanie właścicieli obiektów zabytkowych o możliwościach dofinansowania,
6. Racjonalne wykorzystanie gminnych funduszy na prace ratownicze, konserwatorskie i dokumentację przy obiektach o szczególnych wartościach zabytkowych,
- Radni Gminy Mycielin podjęli uchwałę umożliwiającą udzielanie dotacji na sfinansowanie prac konserwatorskich, restauratorskich i robót budowlanych przy zabytkach wpisanych do rejestru zabytków, z której korzystają parafie
7. Integracja ochrony dziedzictwa kulturowego, przyrodniczego i krajobrazu w dokumentach planistycznych,
8. Podejmowanie działań zwiększających atrakcyjność przestrzeni wiejskich i zabytków dla potrzeb społecznych, turystycznych i edukacyjnych
- Opracowanie materiałów dotyczących ochrony zabytków i opieki nad zabytkami w materiałach promocyjnych oraz na stronie internetowej Gminy Mycielin,
 - Zaangażowanie dzieci i młodzieży w tematykę zabytków poprzez organizację w szkołach konkursów plastycznych, rajdu pieszego bądź rowerowego szlakiem bursztynowym, zaangażowanie szkół w opiekę nad cmentarzami celem dbania o porządek szczególnie opuszczonych i zaniedbanych grobów.

7.1. Określenie zasobów zabytków obszarów, nieruchomości, ruchomych i dziedzictwa archeologicznego, które można wykorzystać dla tworzenia np. tras turystycznych, ścieżek, dydaktycznych, organizacji festynów.

Na terenie Gminy Mycielin istnieje 5 parków, z czego 4 nie zostały jeszcze wpisane do rejestru zabytków. Dwa parki stanowią własność Gminy Mycielin - park w Słuszkowie oraz park w Mycielinie (wpisany do rejestru zabytków). W parku w Słuszkowie co roku odbywają się różnego rodzaju imprezy kulturalne m.in. Turniej Sportowo - Rekreacyjny, Turniej Sołectw Gminy Mycielin, Turniej Gmin, Dożynki Powiatowo - Gminne. Jest to teren dogodny, który można wykorzystać do organizacji różnego rodzaju imprez. Można również organizować wycieczki rowerowe w terenie z trasą obejmującą zabytki gminy albo trasą szlaku bursztynowego.

8. OKREŚLENIE SPOSOBÓW REALIZACJI POSZCZEGÓLNYCH CELÓW GMINNEGO PROGRAMU OPIEKI NAD ZABYTKAMI.

W dziedzinie ochrony zabytków i opieki nad zabytkami planowane jest:

- opracowanie informatora poświęconego zabytkom na terenie gminy,
- pozyskiwanie środków pomocowych z UE,
- monitorowanie stanu zabytków i zapobieganie ich degradacji,
- rozwijanie świadomości i potrzeby ochrony kultury.

Rada Gminy Mycielin podjęła uchwałę Nr XLIII/188/2006 z dnia 31 maja 2006r. w sprawie: określenia zasad udzielania dotacji na sfinansowanie prac konserwatorskich, restauratorskich i robót budowlanych przy zabytku wpisanym do rejestru zabytków, na podstawie której podmiot będący właścicielem lub posiadaczem zabytku, a także podmiot, który do tego zabytku posiada tytuł prawny wynikający z użytkowania wieczystego, trwałego zarządu z uwzględnieniem kryteriów, jakie powinien spełniać zabytek, tj. znajduje się na stałe na obszarze Gminy Mycielin, jest w złym stanie technicznym oraz posiada istotne znaczenie historyczne, artystyczne lub kulturowe dla mieszkańców Gminy Mycielin, może wystąpić z wnioskiem o udzielenie dotacji celowej na sfinansowanie prac lub robót budowlanych przy zabytku - z takiej formy pomocy skorzystała już w 2009 roku Parafia Rzymskokatolicka w Kościelcu.

Gminny Program Opieki nad zabytkami powinien uwzględnić założenia Planu Ochrony zabytków na wypadek konfliktu zbrojnego i sytuacji kryzysowych dla Gminy Mycielin, który określa m.in.. zagrożenia jakie mogą zaistnieć dla zabytków oraz sposoby ich ochrony:

- a) zagrożenia zabytków nieruchomości:
- pożary, wichury, nawałnice,
 - akty wandalizmu oraz terroru,

- konflikt zbrojny

b) zagrożenia zabytków ruchomych:

- największymi zagrożeniami dla zabytków sakralnych są kradzieże, pożary, działania terrorystyczne

8.1. Wykaz jednostek organizacyjnych chroniących zabytki ruchome na miejscu

- Urząd Gminy Mycielin - Szef Obrony Cywilnej, Słuszków 27, 62-831 Korzeniew, tel. (062)76-131-23
- Parafia Rzymsko-Katolicka w Dzierzbinie, Dzierzbin , 62-831 Korzeniew, tel. (062)75-171-18,
- Parafia Rzymsko-Katolicka w Kościelcu Kaliskim, Koscielec 10, 62-831 Korzeniew, tel. (062)76-131-29,
- Wojewódzki Urząd Ochrony Zabytków w Poznaniu, Delegatura w Kaliszu, ul. Tuwima 10, 62-800 Kalisz, tel. (062)75-764-21,
- Wojewódzki Urząd Ochrony Zabytków w Poznaniu, ul. Gołębia 2, 61-834 Poznań, tel. (061)852-80-03, 852-80-04

8.2. Sposób współdziałania, powiadamiania i łączności w sytuacjach kryzysowych

W Urzędzie Gminy Mycielin znajduje się radiostacja, która uruchamia system wykrywania i alarmowania. W przypadku sytuacji kryzysowej akcję ratunkową prowadzi i koordynuje Szef Obrony Cywilnej Gminy Mycielin. Do celów kierowania akcją planuje się wykorzystać łączność przewodową radiową i telefoniczną.

8.3. Ochrona zabytków nieruchomych

Ochrona zabytków nieruchomych polegać będzie na oznakowaniu obiektów zabytkowych znakiem konwencji haskiej, które to oznakowanie odbędzie się zgodnie z wytycznymi zawartymi w załączniku nr 3 do Instrukcji przygotowania i realizacji planów ochrony zabytków na wypadek konfliktu zbrojnego i sytuacji kryzysowych (Dz. U. Nr 212 poz. 2153 z 25.08.2004r).

Znak rozpoznawczy konwencji haskiej z czytelną informacją, że obiekt (nazwa obiektu, nr obiektu) jest zaliczony do obiektów korzystających z ochrony ogólnej, umieszcza się przy wejściu do obiektu zabytkowego. Dolna krawędź znaku powinna znajdować się 2 metry powyżej poziomu ziemi.

8.4. Ochrona zabytków ruchomych

Na terenie gminy Mycielin zabytki ruchome znajdują się w kościołach: p.w. Wszystkich Świętych w Dzierzbinie oraz p.w. Świętego Wojciecha w Kościelcu Kaliskim.

W przypadku sytuacji zagrożenia zabytki, które można ewakuować zostaną one zdjęte i umieszczone w oznakowanych skrzyniach, do skrzyń zostaną również włożone dokumenty dotyczące znajdujących się w niej zabytków. Skrzynie z zabytkami ruchomymi zostaną opisane i przetransportowane do piwnicy plebani.

Natomiast zabytki, których ewakuować nie można zostaną sfotografowane, aby w razie zniszczenia zabytku możliwa była jego rekonstrukcja. W oddzielnej skrzyni zostanie umieszczona dokumentacja dotycząca powyższych zabytków, wraz ze zdjęciami i spisem przedmiotowych zabytków. Skrzynia zostanie opisana i przechowywana będzie również w piwnicy plebani.

Zabytki ruchome, które zostaną w kościołach należy zabezpieczyć poprzez ich obłożenie i osłonięcie workami z piaskiem, bądź też zabezpieczyć w inny sposób, tak aby zminimalizować ewentualne uszkodzenia i przeciwdziałać ich zniszczeniu.

9. INSTRUMENTARIUM REALIZACJI GMINNEGO PROGRAMU OPIEKI NAD ZABYTKAMI

Podmiotem formułującym Gminny Program Opieki nad zabytkami jest samorząd gminny. Realizacja programu odbywać się będzie poprzez zespół działań władz gminy na rzecz osiągnięcia celów w nim przyjętych. Samorząd ma oddziaływać na różne podmioty mające do czynienia z obiektami i przestrzeniami zabytkowymi, tak aby wywołać ich pożądane zachowania prowadzące do realizacji zamierzonych celów.

Głównym odbiorcą programu jest społeczność gminna, która bezpośrednio odczuje efekty jej wdrażania.

Dostępne instrumentarium służące realizacji niniejszego programu wynika z obowiązujących przepisów prawnych oraz opartych na nich działaniach umocowanych w realiach finansów publicznych i instrumentów prawno - ekonomicznych.

W realizacji Gminnego Programu Opieki nad Zabytkami wykorzystane zostaną następujące grupy instrumentów: instrumenty prawne, instrumenty koordynacji, instrumenty społeczne, instrumenty kontrolne.

Do instrumentów prawnych należą:

- wynikające z przepisów ustawowych dokumenty wydane przez wojewódzkiego konserwatora zabytków,
- miejscowy plan zagospodarowania przestrzennego,
- programy określające politykę państwa i województwa w zakresie ochrony dziedzictwa kulturowego.

Instrumenty koordynacji

Do instrumentów koordynacyjnych należą m.in.:

- plan rozwoju lokalnego,
- studia i analizy, koncepcje,
- umowy i porozumienia.

Instrumenty finansowe

Do instrumentów finansowych należą m.in.:

- dotacje,
- subwencje,
- dofinansowania,
- nagrody,
- programy finansowe uwzględniające finansowanie z funduszy Wspólnoty Europejskiej.

Instrumenty społeczne

Do instrumentów społecznych należą m.in.:

- edukacja kulturowa,
- informacja,
- sprawna komunikacja,
- współpraca,
- współdziałanie z organizacjami społecznymi.

Instrumenty kontrolne

Do instrumentów kontrolnych należą m.in. monitoring stanu środowiska kulturowego.

10. MONITORING DZIAŁANIA GMINNEGO PROGRAMU OPIEKI NAD ZABYTKAMI

Jak wynika z zapisów ustawowych, Wójt Gminy ma obowiązek sporządzania co dwa lata sprawozdań z realizacji Gminnego Programu Opieki nad Zabytkami. Sprawozdanie ma być przedstawione Radzie Gminy. Kolejna edycja (aktualizacja) Gminnego Programu Opieki nad Zabytkami opracowana ma być po 4 latach od przyjęcia go przez Radę Gminy.

Ocena stanu realizacji programu powinna być prowadzona przez Radę Gminy przy ewentualnym udziale Wojewódzkiego Konserwatora Zabytków. Dla oceny tej istotne znaczenie mieć będzie także opinia społeczeństwa lokalnego, wobec czego niezbędne jest udostępnienie programu do publicznej wiadomości.

Dla potrzeb dokonania oceny Gminnego Programu Opieki nad Zabytkami niezbędne jest prowadzenie monitoringu wybranych wskaźników i wyników działań podejmowanych dla realizacji poszczególnych celów określonych w tym programie.

11. ZEWNĘTRZNE ŹRÓDŁA FINANSOWANIA GMINNEGO PROGRAMU OPIEKI NAD ZABYTKAMI

Gmina Mycielin złożyła wniosek w ramach Regionalnego Programu Operacyjnego Województwa Wielkopolskiego na lata 2007-2013, Priorytet VI Turystyka i środowisko kulturowe, Działanie: 6.2. Rozwój kultury i zachowanie dziedzictwa kulturowego.

Celem projektu pt: "Adaptacja na cele kulturalne Zespołu Dworsko - Parkowego w miejscowości Mycielin" ma istotne znaczenie z punktu widzenia rozwoju całego regionu, gdyż zwiększy atrakcyjność kulturalną i artystyczną Gminy i Powiatu Kaliskiego poprzez promocję dziedzictwa kulturowego. Dwór stanowi ważny i charakterystyczny dorobek dziedzictwa kulturowego Gminy Mycielin. Projekt ma na celu podniesienie standardów życia mieszkańców na wsi, zaspokojenie potrzeb społecznych i kulturalnych oraz rozwój tożsamości społeczności wiejskiej i zachowania dziedzictwa kulturowego. Celem jest odnowa obiektu znajdującego się w spisie rejestru zabytków oraz adaptacja na cele publiczne. Po realizacji projektu młodzież będzie miała możliwość rozwijać swoje umiejętności plastyczne, rzeźbiarskie itp., w przyszłości stworzone zostaną kółka zainteresowań.

Dzięki realizacji projektu nastąpi wzrost znaczenia kultury jako czynnika rozwoju społeczno-gospodarczego Gminy Mycielin, popieranie i rozwijanie różnych form społecznej działalności kulturalnej, promocja wartościowych dokonań i inicjatyw kulturalnych, a także rozpoznawanie, rozbudzanie i zaspokajanie potrzeb oraz zainteresowań kulturalnych. Osiągnięte to poprzez poprawę podstawowej infrastruktury kulturalnej, co stworzy warunki do wzbogacenia i podniesienia jakości oferty kulturalnej i turystycznej.

W parku który otacza dwór organizowane będą imprezy, pokazy artystyczne i koncerty. Infrastruktura tego obszaru służyć będzie organizatorom koncertów folklorystycznych i imprez o charakterze kulturalnym, a w przyszłości może i wernisaży malarskich. szczególny nacisk kładziony będzie na wydarzenia kulturalne. Nie podjęcie działań adaptacyjnych doprowadzi do zniszczenia zabytkowego obiektu - jednego z nielicznych na terenie Gminy, który mógłby służyć społeczności lokalnej i nie tylko. po zrealizowaniu ważnego dla Gminy projektu nastąpi podniesienie standardu Zespołu Dworsko-Parkowego a co za tym idzie wzmocnienie tożsamości kulturowej społeczności lokalnej.

Gmina Mycielin zamierza korzystać z możliwości dofinansowania założonych w planie celów ze źródeł zewnętrznych m.in.:

1. Program operacyjny infrastruktura i środowisko

Główny cel Programu:

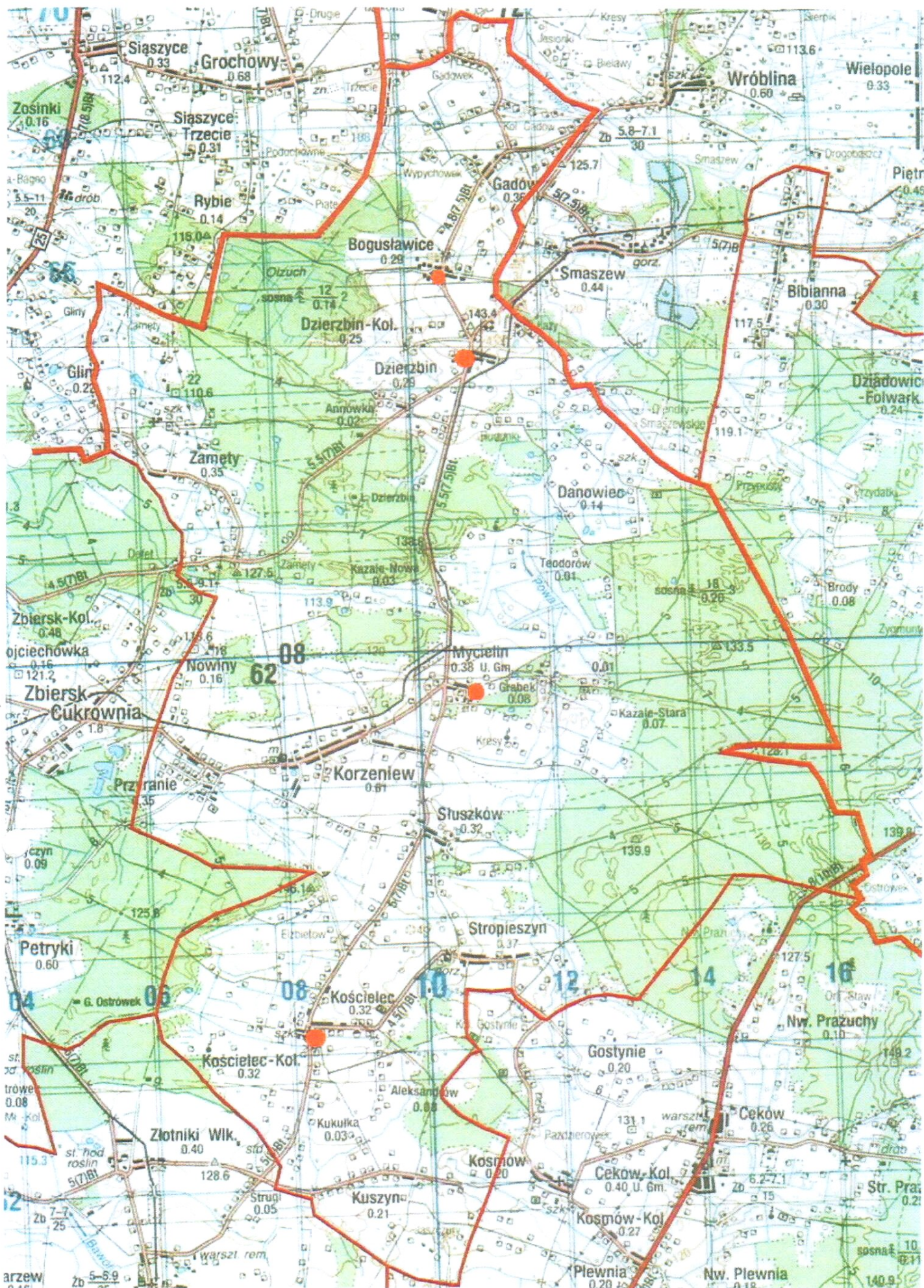
zaspokojenie potrzeb społecznych i kulturalnych mieszkańców wsi oraz promowanie obszarów wiejskich. Umożliwi rozwój tożsamości społeczności wiejskiej, zachowanie dziedzictwa kulturowego i specyfiki obszarów wiejskich. Działanie Odnowa i rozwój wsi wpłynie na wzrost atrakcyjności turystycznej i inwestycyjnej obszarów wiejskich.

Realizacja działania tworzy warunki dla rozwoju społeczno-ekonomicznego obszarów wiejskich i aktywizacji ludności wiejskiej przez wsparcie inwestycyjne przyznawane na realizację projektów związanych z zagospodarowaniem przestrzeni publicznej w tym utrzymaniem, odbudową i poprawą stanu dziedzictwa kulturowego i przyrodniczego wsi oraz podniesienie atrakcyjności turystycznej obszarów wiejskich.

12. PROJEKTY I ZADANIA DO REALIZACJI Z ZAKRESU OPIEKI NAD ZABYTKAMI

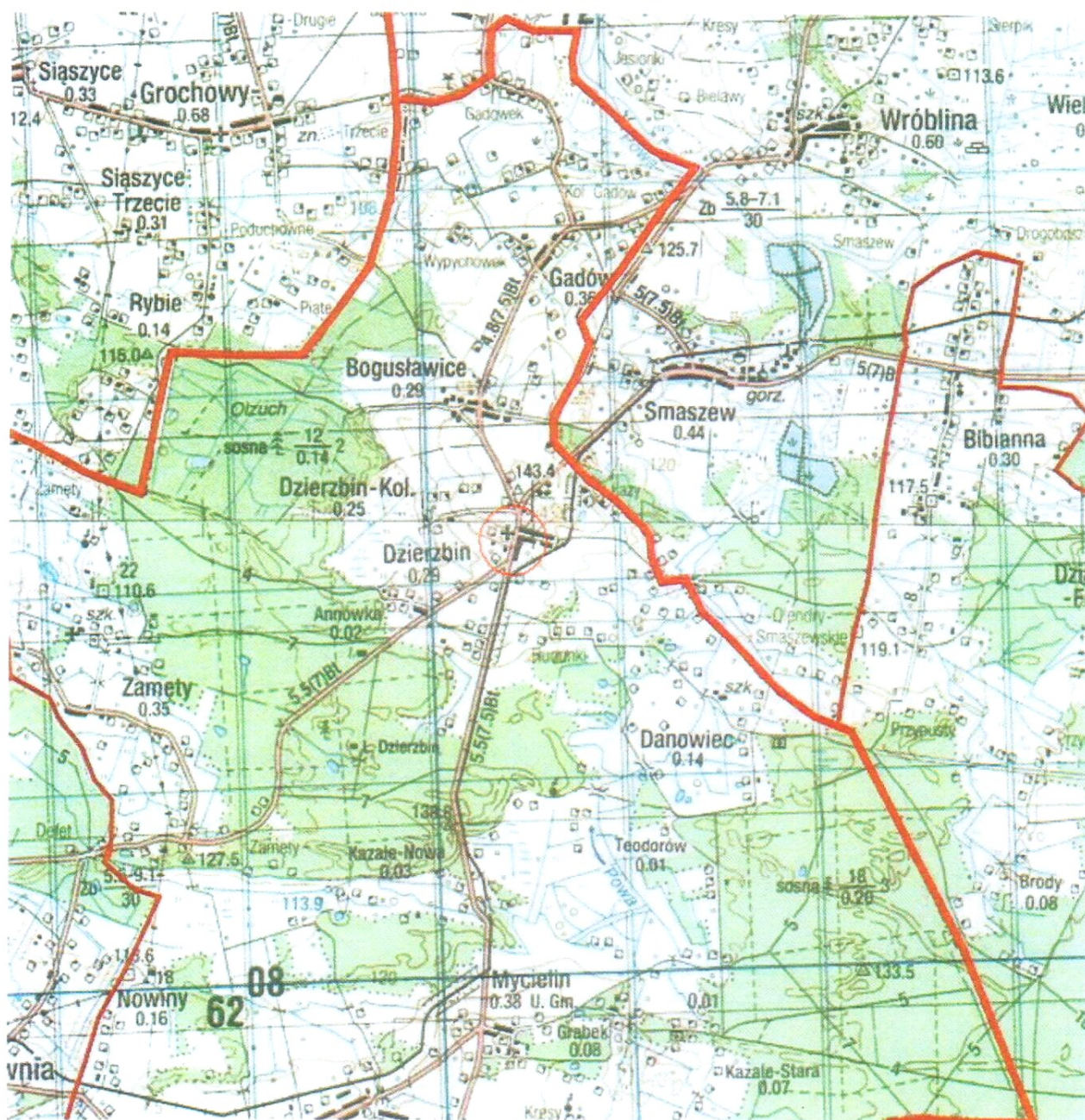
Tabela 4. Projekty i zadania do realizacji przez Gminę Mycielin z zakresu opieki nad zabytkami

L.p.	Obszar	Projekt	Zadanie	Źródła finansowania	Terminarz
1.	Zabytek gminy	Adaptacja na cele kulturalne Zespołu dworsko-parkowego w Mycielinie	Park: ogrodzenie, uporządkowanie drzewostanu i zasadzenie nowych drzewek, montaż lamp oświetleniowych przy alejkach.	Budżet Gminy	2011-2014
2.	GPOZ	Gminna Ewidencja Zabytków	Opracowanie GfEZ nieruchomości, ruchomych i archeologicznych do 30.06.2012r	Budżet Gminy	30.06.2012r
3.	GPOZ	Wyeksponowanie zabytków jako obrazów krajobrazu kulturowego Gminy Mycielin	Opracowanie folderu gminnego dotyczącego zabytków, zamieszczenie zdjęć na stronie internetowej Urzędu. Opracowanie tablic informacyjnych zamieszczonych na zewnątrz obiektów zabytkowych zawierających podstawowe dane historyczne o obiekcie.	Budżet Gminy	2011-2014
4.	GPOZ	Wykorzystanie gminnych funduszy na prace konserwatorskie	Dofinansowywanie prac konserwatorskich przy zabytkach sakralnych.	Budżet Gminy	2011-2014
5.	GPOZ	Działania promujące zabytki	Opracowanie materiałów dotyczących ochrony zabytków i opieki nad zabytkami w materiałach promocyjnych oraz na stronie internetowej Gminy Mycielin. Zaangażowanie dzieci i młodzieży w tematykę zabytków: konkursy plastyczne, rajd pieszy bądź rowerowy szlakiem bursztynowym, patronat szkół nad cmentarzami celem dbania o porządek, szczególnie opuszczonych i zaniedbanych grobów	Budżet Gminy	2011-2014



Rys. 1. Gmina Mycielin wraz z lokalizacją zabytków

KOŚCIÓŁ PARAFIALNY POD WEZWANIEM WSZYSTKICH ŚWIĘTYCH W DZIERZBINIE

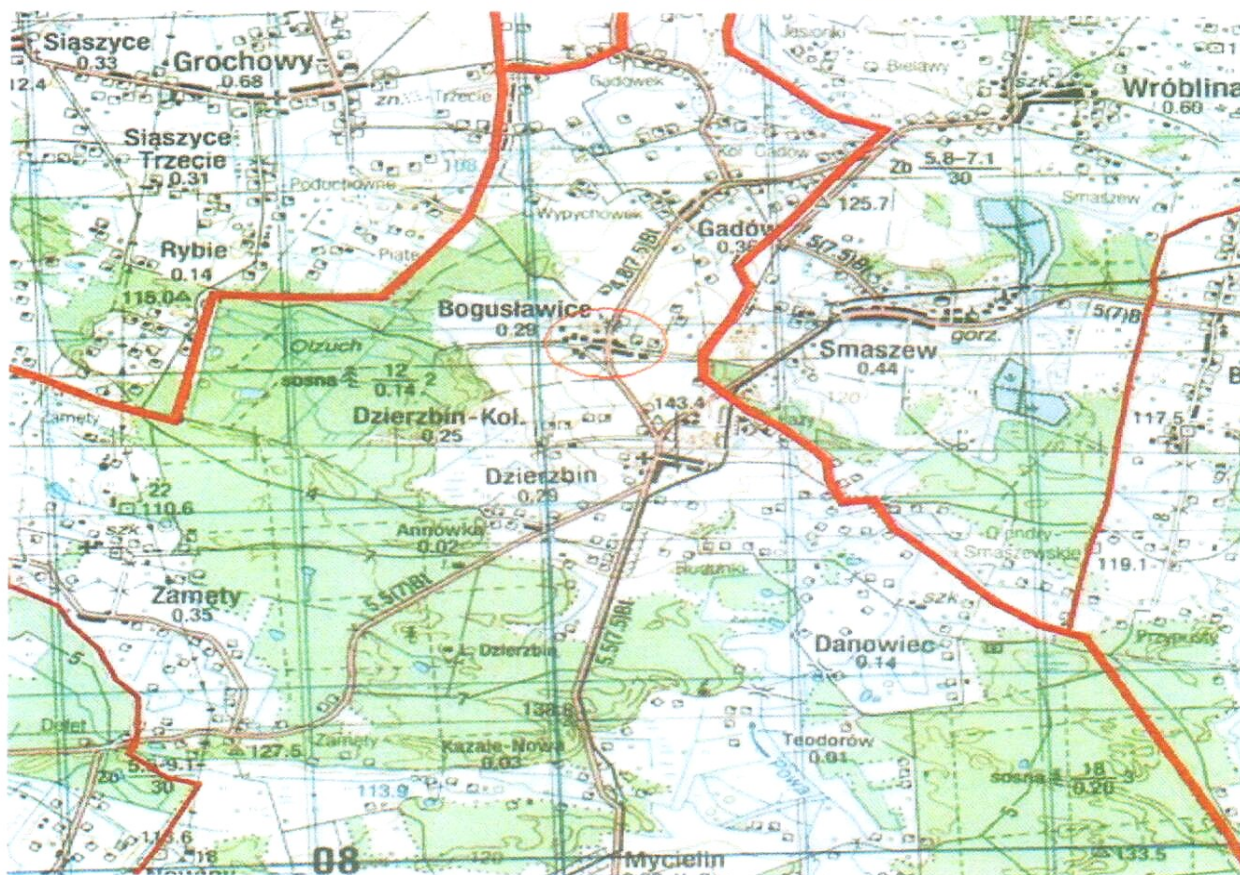


Rys. 2. Lokalizacja Kościoła w Dzierzbinie



Rys. 3 i 4. Kościół pod wezwaniem Wszystkich Świętych w Dzierżbinie

CZWORAKI POŁOŻONE W MIEJSCOWOŚCI BOGUSŁAWICE

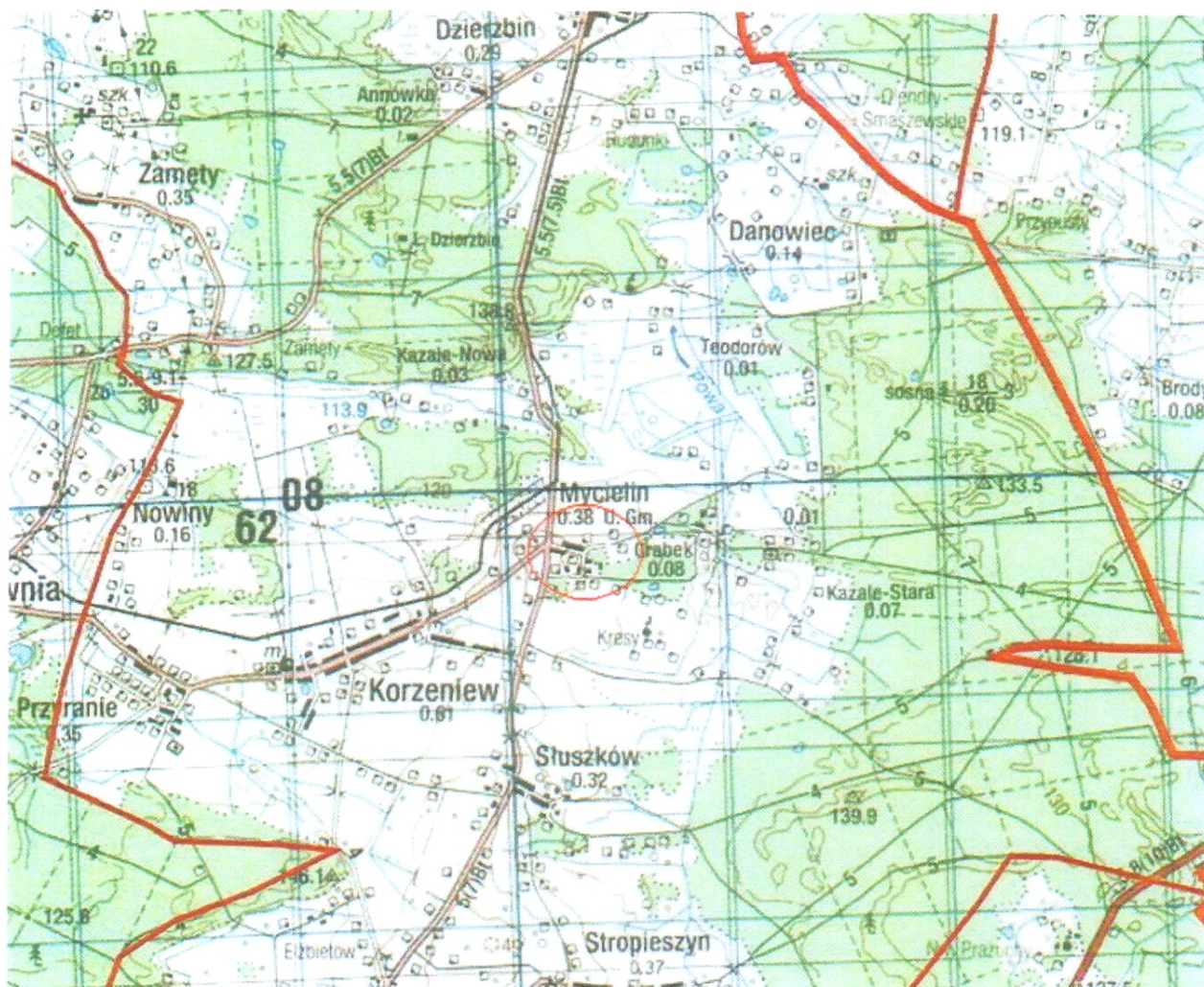


Rys. 8. Lokalizacja czworaków w Bogusławicach.



Rys. 9 i 10. Czworaki w Bogusławicach.

ZESPÓŁ DWORSKO PARKOWY W MYCIELINIE



Rys. 11. Lokalizacja pałacu podworskiego w Mycielinie



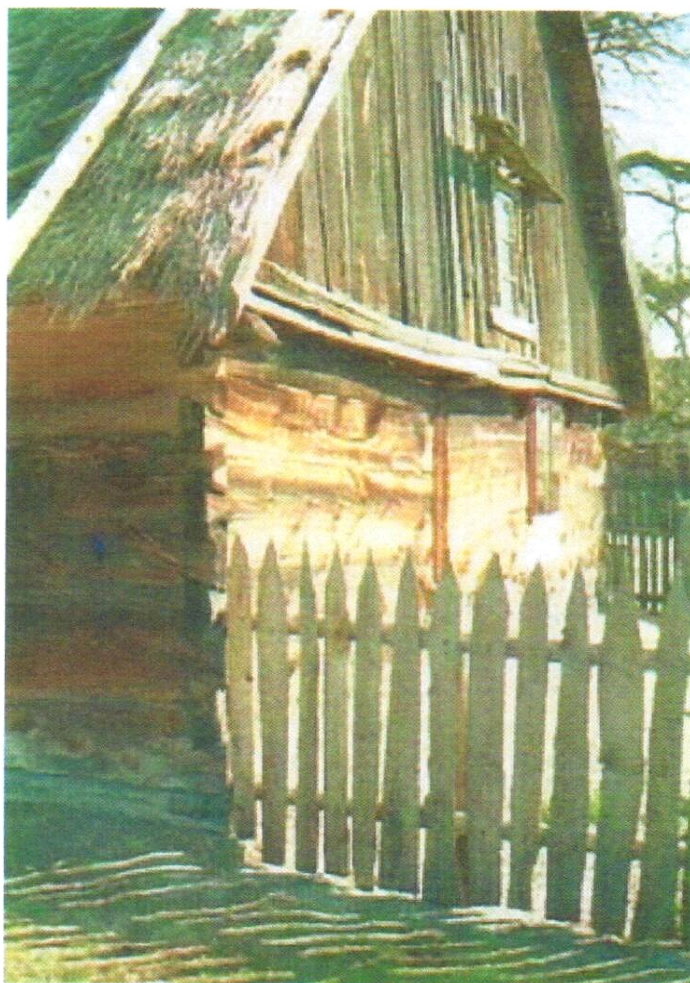
Rys. 12. Dwór w Mycielinie.



Rys. 13. Dąb bursztyn w miejscowości Zamęty - pomnik przyrody



Rys. 14. Zabytkowa kolejka wąskotorowa



Rys. 15 i 16. Stare zabytkowe chaty na terenie Gminy Mycielin



Rys. 17. Skarb Słuszkowski